

بِسْمِ اللَّهِ الرَّحْمَنِ الرَّحِيمِ



جامعة سبها كلية العلوم  
قسم علوم الحاسب الآلي

## عنوان البحث

دراسة تأثير نظم معلومات على مؤسسات المجتمع (الاقتصادي)

"حاله الدراسة شركة ليبيا للتأمين"

طالبان

أم السعد أحمد خليفة      نجوي خليفة محمد

بإشراف

أ. فاطمة اعويدات

قدم هذا البحث استكمالاً لمتطلبات الحصول علي درجة البكالوريوس في علوم الحاسب الآلي

للفصل الدراسي

2017\2018

## إقرار

### إقرار الطالب/ الطلاب

أنا الطالبة:.....الرقم الدراسي.....

والطالبة:.....الرقم الدراسي.....

اقر/نقربأن ما ورد في هذا البحث هو من مجهودي الشخصي ما عدا الفقرات التي تم  
إسنادها الى مرجع.

التاريخ:التوقيع:

### إقرار المشرف

اسم المشرف:.....

اقربأنني اطلعت على مادة هذا البحث، وأن هذا البحث جاهز للمناقشة.

التوقيع:

التاريخ:

اقراربالموافقة على التصحيحات وتسليم النسخة النهائية:

بعد التصحيح والاطلاع على مادة هذا البحث، تمت الموافقة عليها، وتسليم النسخة النهائية

اسم الممتحن

اسم الممتحن الاول

التوقيع:

التوقيع:

بِسْمِ اللَّهِ الرَّحْمَنِ الرَّحِيمِ

قال تعالى :

(يَرْفَعُ اللَّهُ الَّذِينَ آمَنُوا مِنْكُمْ وَالَّذِينَ أُوتُوا الْعِلْمَ دَرَجَاتٍ

وَاللَّهُ بِمَا تَعْمَلُونَ خَبِيرٌ)

صدق الله العظيم

(سورة المجادلة : الآية 11)

## إهداء

إليك ياخالقنا نتوجه بالشكر علي نعمة العقل والعلم التي أنعمت بها علينا .

إلي الحبيب المصطفى صاحب هدانا الأول ونبراس مسيرتنا علي الأرض .

إلي من رضاهم من رضا ربنا ودعاؤهم ينير قلوبنا إلي ينابيع الحب والحنان أبائنا وأمهاتنا حفظهم الله

إلي من رافقونا طيلة حياتنا بحلوها ومرها ، إلي سندنا وفخرنا، إلي الثغور الباسمة في حياتنا ، والأمل المزروع بين حنايا ضلوعنا ، إلي شقائق النعمان ، وتوائم الروح ، اخواتنا أخواتنا الأحبة .

إلي من منحنا الكثير من وقته وجهده ومد لنا يد العون والمساعدة إلي أستاذ حافظ

إلي صرحنا العلمي الشامخ ، جامعة سبها كلية العلوم ، بكافة هيئتها التدريسية والإدارية .

إلي كل أهلنا وأقربائنا وزملائنا وكل من ساعدنا في إتمام هذا البحث.

والصلاة والسلام علي سيدنا محمد .

## شكر وتقدير

قال تعالى (اعْمَلُوا آلَ دَاوُدَ شُكْرًا وَقَلِيلٌ مِّنْ عِبَادِيَ الشَّاكِرِينَ)

(سورة سبأ، آية 13)

انطلاقاً من حديث رسول الله صلى الله عليه وسلم (من لا يشكر الناس لا يشكر الله)، وحتى نرد الفضل لأهل الفضل، ولأن هناك الكثيرين الذين لهم الفضل في إخراج هذا البحث إلى النور، وذلك بتقديم العلم والنصح والإرشاد لذا كان لا بد أن أتقدم لهم بعظيم شكري وامتناني اعترافاً مني بالجميل على جهودهم الطيبة.

وأخص بالشكر للأستاذة الفاضلة / فاطمة اعويدات الذي تفضلت وتكرمت بالإشراف علي هذا البحث فلقد كان نعمة المعلمة المرشدة الذي أحاطتنا بالعناية ولم تبخل علينا بوقتها، وجهدنا وصبرها بل وأرادتنا بكل

ما هو مطلوب كما أتوجه بجزيل الشكر والتقدير إلى الدكتورة الفاضلة \ فاطمة الغالي مناقشا داخلياً وأبله الفاضلة \ سلوى عبد النبي مناقشا داخلياً لتفضلهما بقبول مناقشة هذا البحث .  
وأتوجه بالشكر لجامعتي الجامعة سبها كلية العلوم، وأتوجه بشكري لأصدقائي وأحبابي الذين يتمنون لي كل خير، ولعائلي الكريمة والدي ووالدتي والإخوة والأخوات الذين وقفوا بجانبني على الدوام وأحاطوني بالرعاية والاهتمام وبالذعاء، فجزاء الله الجميع عني خير الجزاء .

وفي الاحتتام أتوجه بالشكر والتقدير لجميع من ساهم في انجاز هذا العمل البسيط والمتواضع على ما أبدوه من تعاون ومشاركة في إتمام صفحات هذا البحث. وفق الله الجميع

لما فيه خير الدنيا والآخرة، إنه سميع مجيب، وآخر دعوانا أن الحمد لله رب العالمين .

## فهرس الاشكال

الترقيم	الموضوع	الصفحة
<b>الفصل الأول</b>		
.1	التمهيد	1
1.1	مشكلة البحث والدراسة	1
1.2	الدوافع	2
1.3	الأهداف	2
1.4	الأهمية	2
1.5	دراسة الجدوى	3
1.6	منهجية البحث	4
1.7	تنسيق البحث	4
<b>الفصل الثاني</b>		
.2	التمهيد	6
2.1	الدراسات السابقة	6
2.2	نبذة عن مجال البحث	11
2.3	طرق تجميع البيانات	18
<b>الفصل الثالث</b>		
3.1	البرنامج الإحصائي spss	19
<b>الفصل الرابع</b>		
.4	التمهيد	45
4.1	النتائج	45
4.2	التوصيات	46
4.3	الدراسات المقترحة	48
<b>الفصل الخامس</b>		
.5	الخلاصة	49
5.1	مدي الاستفادة من المشروع	49
5.2	المشاكل والعراقيل	49

## فهرس الجداول

الترقيم	الجداول	الصفحة
2.1	أوجه التشابه والاختلاف بين دراسة الحالية والدراسات السابقة	10
3.1	توزيع أفراد العينة حسب الجنسية	21
3.2	توزيع أفراد العينة حسب الجنس	22
3.3	توزيع أفراد العينة حسب العمر	23
3.4	توزيع أفراد العينة حسب المستوى التعليمي	24
3.5	توزيع أفراد العينة حسب سنوات الخبرة	25
3.6	توزيع أفراد العينة حسب القسم التابع له الموظف	26
3.7	توزيع أفراد العينة حسب المركز الوظيفي	27
3.8	يوضح الوسط الحسابي، الانحراف المعياري واختبار معنوية الفقرات ودرجة الأهمية للمحور الأول	30
3.9	يوضح الوسط الحسابي، الانحراف المعياري واختبار معنوية الفقرات ودرجة الأهمية للمحور الثاني	32
3.10	يوضح الوسط الحسابي، الانحراف المعياري واختبار معنوية الفقرات ودرجة الأهمية للمحور الثالث	34
3.11	يوضح الوسط الحسابي، الانحراف المعياري واختبار معنوية الفقرات ودرجة الأهمية للمحور الرابع	36
3.12	يوضح الوسط الحسابي، الانحراف المعياري واختبار معنوية الفقرات ودرجة الأهمية للمحور الخامس	38
3.13	المتوسطات الحسابية والانحرافات المعيارية للمحاور الأربعة مرتبة تنازليا	39
3.14	يبين معامل الارتباط بين استخدام نظم المعلومات و الأداء الإداري واختبار معنوية معامل الارتباط	41
3.15	يبين معامل الارتباط بين استخدام نظم المعلومات و الأداء الوظيفي واختبار معنوية معامل الارتباط	42
3.16	يبين معامل الارتباط بين استخدام نظم المعلومات و الأداء التسويقي واختبار معنوية معامل الارتباط	43
3.17	يبين معامل الارتباط بين استخدام نظم المعلومات و الأداء المالي واختبار معنوية معامل الارتباط	44

فهرس الاشكال

الصفحة	الشكل	الترقيم
3	نموذج الدراسة الافتراضي	1.1
11	مكانة نظم المعلومات	1.2
21	قطاعات دائرية توضح النسب المئوية حسب الجنسية	3.1
22	قطاعات دائرية توضح النسب المئوية حسب الجنس	3.2
23	قطاعات دائرية توضح توزيع العمر لعينة الدراسة	3.3
24	أعمدة بيانية توضح النسب المئوية لعينة الدراسة حسب المستوى التعليمي	3.4
25	قطاع دائري يوضح النسبة المئوية لعينة الدراسة حسب سنوات الخبرة	3.5
26	أعمدة بيانية توضح النسبة المئوية لعينة الدراسة حسب القسم التابع له الموظف	3.6
27	أعمدة بيانية توضح النسبة المئوية لعينة الدراسة حسب المركز الوظيفي	3.7
40	أعمدة بيانية توضح النسب المئوية لاستجابات الباحثين للمحاور الأربعة	3.8



## الملخص

هدفت هذه الدراسة إلي استعراض دور تأثير نظم المعلومات علي مؤسسات المجتمع (الاقتصادي) حالة الدراسة شركة ليبيا للتأمين العاملة في سبها، علي خصائص جودة مخرجات النظام المحاسبي ومن أجل تحقيق أهداف الدراسة تم استخدام المنهج الوصفي التحليلي حيث تم اعتماد المصادر الثانوية المتمثلة في الكتب والبحوث والمجلات العلمية والتقارير الخاصة أو المتعلقة بالموضوع قيد الدراسة بهدف انجاز الإطار النظري للدراسة ،تم اعتماد علي المصادر الأولية حيث أنه تم اعتماد الاستبيان لتغطية الإطار التطبيقي للدراسة ، حيث قام الباحثان بتوزيع الاستبانة (15) نسخة علي أفراد عينة الدراسة ،الذي يتألف من العاملين في شركة ليبيا للتأمين العاملة في الأقسام الإداري والتسويقي والمالي والوظيفي وتم تحليل البيانات واختبار الفرضيات من خلال البرنامج الإحصائي (spss).

وبناء على ذلك تناول وصفا للمنهج المتبع ومجتمع وعينة الدراسة، وكذلك أداة الدراسة المستخدمة وطريقة إعدادها وكيفية بنائها وتطويرها، ومدى صدقها وثباتها، وينتهي بالمعالجات الإحصائية التي استخدمت في تحليل البيانات واستخلاص النتائج من أجل تحقيق أهداف الدراسة تم استخدام المنهج الوصفي التحليلي الذي يحاول من خلاله وصف الظاهرة موضوع الدراسة ، وتحليل بياناتها، أو العلاقة بين مكوناتها والآراء التي تطرح حولها والعمليات التي تتضمنها والآثار التي تحدثها.

# الفصل الأول

## 1. تمهيد

تواجه المنظمات العالمية والمحلية العديد من التغيرات والتحديات سواء كانت منظمات صناعية أم خدمية. ودعت هذه التحديات إلى ظهور مفاهيم جديدة في إدارة المنظمات التي تسعى إلى تحقيق هدف البقاء والاستمرار في عالم المنافسات، وذلك بتغير أساليبها التقليدية التي لا تتناسب مع ما تواجهه المنظمات من تحديات، وتبني مفاهيم إدارية حديثة تمكن المنظمة من التعامل مع التحديات التي تواجهها التغلب عليها لتحقيق مستوي الأداء الأفضل.

ولعل استخدام هذه المنظمات لنظم معلومات ذات كفاءة وفعالية من شأنه تحقيق لها أهدافها، فقد تزايد الاهتمام بهذه النظم لما تلعبه من دور حاسم في تطوير المنظمات حيث توفر كافة المعلومات المناسبة في الأوقات الأكثر ملائمة لمختلف المستويات الإدارية، وذلك لدعم جميع المهام والوظائف الإدارية بالإضافة إلى تحسين وتطوير حركة الاتصالات وتدفق المعلومات بين تلك المستويات، وكل ذلك من شأنه أن ينعكس ايجابيا على أدائها الإجمالي.

## 1.1. مشكلة البحث أو الدراسة

تتمحور مشكلة البحث حول مدى استخدام نظم المعلومات الحديثة في شركات التأمين ليبيا، واثار ذلك على الأداء الإجمالي في هذه الشركات. وبناء على ما تقدم تبلور إشكالية البحث من خلال طرح التساؤل الرئيسي التالي:

- "إلى أي مدى يمكن أن يسهم استخدام نظم المعلومات في تحسين أداء المؤسسات الاقتصادية؟"

ومن هذا التساؤل الرئيسي نطرح الأسئلة الفرعية التالية:

- ما هو نظام المعلومات وما واقعه في شركات التأمين في ليبيا ؟
- ما هو أثر استخدام نظم المعلومات على الأداء الإداري؟

- ما هو أثر استخدام نظم المعلومات على الأداء الوظيفي؟
- ما هو أثر استخدام نظم المعلومات على الأداء المالي؟
- ما هو أثر استخدام نظم المعلومات على الأداء التسويقي؟
- هل هناك معوقات تحول دون الاستخدام الأمثل لنظم المعلومات في شركات التأمين في ليبيا.

## 2.1 الدوافع

1. الوصول إلى التحليل العميق للمعلومات باستخدام النماذج و الرسومات و الخرائط
2. القدرة علي الوصول المباشر إلى البيانات الوصفية والكمية التي تتوفر في قاعدة بيانات النظام
3. إمكانية تبرير البيانات المستخدمة التي تتلاءم مع ظروف القرار المعين.
4. عرض البيانات في الشكل الملائم الذي يفضله المستخدم
5. الإجابة الفورية على الإجابات الفردية
6. تأكيد العلاقات و الاتجاهات المقارنة مما يساعد في عملية حل المشاكل

## 3.1 الأهداف

- في ضوء قلة الدراسات الميدانية في استخدام نظم المعلومات وعلاقتها بالأداء، فإن البحث يصبو إلى تحقيق الأهداف الآتية
1. التعرف على واقع نظم المعلومات في شركات التأمين في ليبيا وتوضيح أثر استخدام نظم المعلومات على الأداء الإداري والأداء الوظيفي ، والأداء المالي ، والأداء التسويقي .
  2. إبراز أهم المعوقات التي تحول دون الاستخدام الأمثل لنظم المعلومات والمراقبة : إذ أنه بمثابة ذاكرة للمؤسسة بما يعالجه من معلومات تسمح بتكوين وصف تاريخي لأحوالها ، يسهل اكتشاف الأخطاء التي قد تقع ، أي أن نظام المعلومات ينبغي أن يحقق الثقة كي تكون المراقبة فعالة .

3. التنسيق و الاتصال بين مختلف المصالح عن طريق تبادل المعلومات و الوثائق المرافقة لمختلف التدفقات و مساعدة المدراء في عملية اتخاذ القرار عن طريق إيجاد أساس أو قاعدة لتحليل الإشارات التحذيرية الأولية التي تبرز داخليا وخارجيا .  
إذا هدف نظام المعلومات هو توفير المعلومات الضرورية لكل مستويات الإدارية وذلك عن حالتها الحالية و السابقة ، و التنبؤ عن طريق تجميع هذه المعلومات ، وحفظها ، وتحليلها ووضعها معا بطريقة تساعد على الإجابة على أسئلة استراتيجيه ، تسييرية و تنفيذية مهمة.

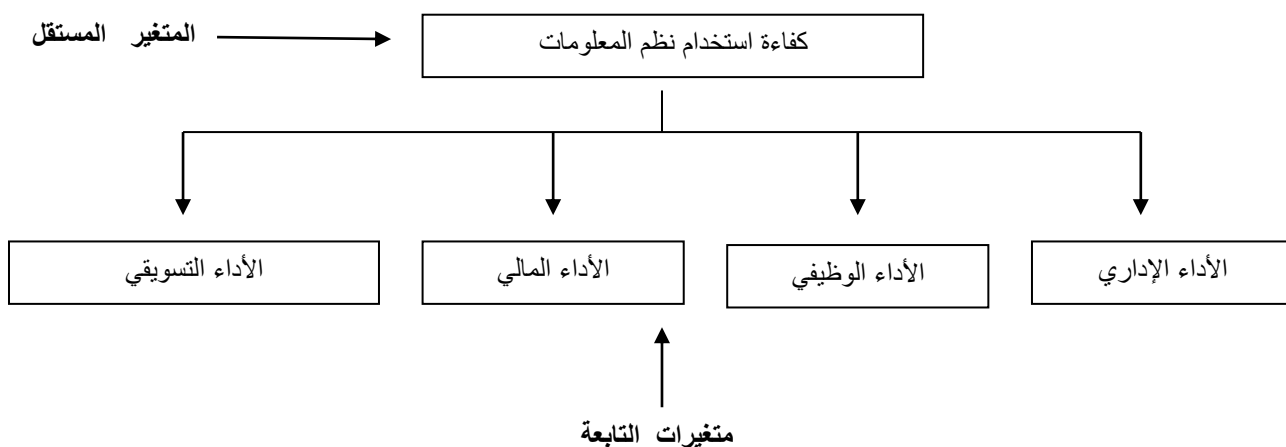
#### 4.1 الأهمية

تتبع أهمية المتوقعة لكلا الحقلين الأكاديمي والعلمي فضلاً عن جوانب الأهمية الآتية:

- الأهمية العلمية: تتبع الأهمية العلمية لهذه الدراسة من خلال الخلفية النظرية المتعلقة بنظم المعلومات و الأداء خاصة مع نقص البحوث في هذا المجال، بالإضافة إلى المساهمات المتوقعة لنتائجها والتي قد تفيد في تحسين أثر استخدام نظم المعلومات على أداء شركات التأمين.
- الأهمية العملية: يخضع البحث لدراسة العلاقة بين استخدام نظم المعلومات والأداء في شركات التأمين لذا يتوقع الاستفادة من النتائج العملية له.

#### 5.1 دراسة الجدوى

حيث تم اعتماد متغيرين أساسيين لبناء نموذج الدراسة الافتراضي، هما استخدام نظم المعلومات و الأداء الإجمالي بما يشمله من جوانب مختلفة مثل الأداء الإداري، الأداء الوظيفي، الأداء المالي، والأداء التسويقي. والشكل التالي يوضح نموذج الدراسة.



شكل (1.1) يوضح: نموذج الدراسة الافتراضي

واعتماداً على متغيرات نموذج الدراسة تم صياغة الفرضيات الآتية: بناء على النماذج السابقة التي تم تناولها، فإنه "لا توجد علاقة ارتباط معنوية بين استخدام نظم المعلومات والأداء الإجمالي في المؤسسات الاقتصادية"

وتنبثق عن هذه الفرضية الرئيسية الفرضيات الفرعية التالية:

- الفرضية الفرعية الأولى:  
"لا توجد علاقة ارتباط معنوية بين استخدام نظم المعلومات و الأداء الإداري".
- الفرضية الفرعية الثانية:  
"لا توجد علاقة ارتباط معنوية بين استخدام نظم المعلومات و الأداء الوظيفي".
- الفرضية الفرعية الثالثة:  
"لا توجد علاقة ارتباط معنوية بين استخدام نظم المعلومات و الأداء التسويقي".
- الفرضية الفرعية الرابعة:  
"لا توجد علاقة ارتباط معنوية بين استخدام نظم المعلومات و الأداء المالي".

#### 6.1 منهجية البحث

استخدام نموذج وفرضيات الدراسة لوصف مجتمع وعينة الدراسة وحدودها كالتالي:

1. مجتمع وعينة الدراسة: يشتمل مجتمع الدراسة على شركات التأمين الناشطة في مدينة سبها.
2. حدود الدراسة: وتتمثل هذه الحدود فيما يلي:

- الحدود الموضوعية: يقتصر موضوع الدراسة على استخدام نظم المعلومات وأثرها على الأداء الإجمالي للمؤسسات الاقتصادية.
- الحدود المكانية والزمنية: تقتصر عينة الدراسة على شركات التأمين الناشطة في مدينة سبها، وذلك خلال الفترة الزمنية المتمثلة في أي شهر سيتم التطرق إليه لاحقاً من عام 2018.

3. الحدود البشرية: تقتصر الدراسة على جميع العاملين في الشركات محل الدراسة الميدانية على جميع المستويات التنظيمية.

#### 7.1 تنسيق البحث

في هذا الفصل، تم مناقشة النقاط الأساسية فيما يخص مشكلة البحث ودوافعه، إلى جانب الأهداف، وأهمية الدراسة والتي تمثلت الأهمية العلمية، والأهمية العالمية، ودراسة الجدوى التي اعتمدت علي متغيرين أساسيين: وهما متغير مستقل و متغير تابع، كما تم تطرق إلي منهجية

البحث بصفة عامة، ومراحل المتبعة في مجتمع وعينة الدراسة، حدود الدراسة، وبقية الفصول لهذا البحث مقسمة كما يلي.

- **الفصل الثاني:** يشمل الدراسات السابقة التي لها صلة بموضوع البحث التي تم الاطلاع عليها، ويشمل أيضا التعريف لنظم المعلومات و مكونات وأنواع نظم المعلومات ، كما يتطرق هذا الفصل لطرق تجميع المعلومات .
- **الفصل الثالث :** يمثل مرحلة تحليل التباين لمعرفة الفروق بين أكثر من التحليل الإحصائي للبيانات بالبرنامج الإحصائي SPSS ، وإعداد قطاعات دائرية وأعمدة بيانية لتعطي صورة واضحة عن النظام المقترح ليسهل تصميمه .
- **الفصل الرابع :** ويشمل هذا الفصل النتائج والتوصيات والدراسات المقترحة لتحسين مستوى كفاءة وفاعلية نظم المعلومات.
- **الفصل الخامس:** يتضمن الخلاصة والنتائج التي توصل إليها البحث وما يمكن عمله من تغيرات وتحديثات كأفاق تطوير لهذا البحث ، كما اشتمل علي الصعوبات والمشاكل التي اعترضت سير البحث .

# الفصل الثاني

## الدراسات السابقة

2. التمهيدي



تمثل الدراسات في الكتب والمراجع والوثائق والمستندات التي تحتوي علي معلومات وبيانات ذات صلة بموضوع البحث فقد تناولت العديد من الدراسات موضوع نظم المعلومات وتأثيرها علي المؤسسات الاقتصادية وذلك من عدة جوانب ، فقد أجريت دراسات وبحوث عديدة تناولت متغيرات هذه الدراسة وأبعادها المختلفة، وتفاوتت في أهدافها ومتغيراتها ، والفئات المستهدفة والبيئات التي أجريت فيها ، وقد أظهرت مراجعتها عدم وجود دراسة تبحث بشكل مباشر عن مدى تأثير العوامل الادارية والمالية والوظيفية والتسويقية والتكنولوجيا والتقنية بفاعلية نظم المعلومات في شركات التأمين في ليبيا ، لذلك فأن هذه الدراسة تحاول توظيف ما جاء في الدراسات السابقة ، وحيثما كان ذلك ممكنا لتحقيق أهدافها .

كما تتعلق أيضا بالأسس والنظريات التي يعتمد عليها الباحث .

وفيها يخص الموضوع البحث والذي يهتم بدراسة .

## 2.1 . الدراسات سابقة

### 1.2.1 الدراسات السابقة العربية:-

- دراسة (أ.م.د محمد دباغيه و أ.م.د إبراهيم خليل السعدي، 2011) تحليلية في شركات التأمين الأردنية توضح أثر العوامل البيئية علي كفاءة وفاعلية نظم المعلومات المحاسبية في شركات التأمين.

تهدف هذه الدراسة إلي التعرف علي الخصائص والمتغيرات والعوامل التي تشكل مجموعها البيئة الخارجية والداخلية لشركات التأمين وقياس مدي تأثيرها علي مستوي كفاءة وفاعلية نظم المعلومات المحاسبية في شركات التأمين في الأردن وقد خصص الباحثان الجانب النظري من الدراسة لتحديد طبيعة نظم المعلومات المحاسبية وعرض العوامل والمتغيرات المؤثرة عليها أما البيانات الأولية للدراسة فقد تما استقصاؤها من خلال أداة الدراسة الرئيسية (الاستبيان)والذي تم تصميمه استنادا إلي الدراسات السابقة والإطار النظري للدراسة. وقد تم جمع بيانات الدراسة من خلال قائمة الاستقصاء التي تم تصميمها لهذا الغرض حيث تم توزيع (28استبانة)علي عينة من العاملين في إدارة نظم المعلومات في شركات التأمين في الأردن بواقع استبانة واحده لكل شركة حيث كان عدد شركات هو 28، وتم جمع (25استبانة)

- دراسة (المعشر والخصبة ، 2006 ) بعنوان : "أثر العوامل التنظيمية والتقنية في تطبيقات نظم المعلومات الإدارية : دراسة تطبيقية في القطاع المصرفي الأردني " استهدفت هذه الدراسة التعرف علي أثر العوامل التنظيمية والتقنية في تطبيقات نظم المعلومات الإدارية في القطاع المصرفي الليبي لمؤسسة اقتصادية وتوصلت الدراسة إلي وجود اثر هام ذو دلالة إحصائية ، لمتغير العوامل التنظيمية وملتغير العوامل التقنية في تطبيقات نظم المعلومات المحاسبية ، حيث كان للعوامل التقنية التأثير الأكبر علي تطبيقات نظم المعلومات الإدارية ومرونتها ، وموثوقيتها ، كذلك الحال بالنسبة للعوامل التنظيمية الخاصة بالبنك ولكن تأثيرها كان اقل من العوامل التقنية المستخدمة في البنك .
- دراسة (القطاونة، 2005 ) بعنوان : "اثر استخدام تكنولوجيا المعلومات علي فاعلية نظم المعلومات المحاسبية \_دراسة علي منشآت المصارف والتأمين المدرجة أسهمها في بورصة عمان ضمن السوق الأول " .
- دراسة الحلو (2014) ، بعنوان : "مدي فاعلية نظم المعلومات المحاسبية في تحقيق جودة التقارير المالية دراسة تطبيقية شركات التأمين العاملة في القطاع غزة " . هدفت هذه الدراسة إلي استعراض واقع نظم المعلومات المحاسبية المطبقة في شركات التأمين الفلسطينية العاملة في قطاع غزة، ومن ثم تقييم مدي فاعليتها في تحقيق الكفاءة والموثوقية للتقارير المالية.
- خلصت الدراسة إلي مجموعة من النتائج كان من أهمها ، أن نظم المعلومات المحاسبية لدي شركات التأمين العاملة في قطاع غزة هي نظم ذات فاعلية بنسبة 80.28% وتساعد في تحقيق كفاءة وموثوقية التقارير المالية ، وأنها تحقق خواص فاعلية أنظمة المعلومات المحاسبية والتي تشمل الجودة والمرونة والموثوقية والدقة والسرعة والملائمة وارتباطها الوثيق بكفاءة وموثوقية التقارير المالية ،
- دراسة محمد (2007) ، بعنوان : "أثر نظم المعلومات المحاسبية علي النظام المحاسبي في الشركات التأمين التعاوني الفلسطيني (دراسة حالة شركة شيكان للتأمين وإعادة التأمين المحدودة في الفترة ( 2001\_2005 م) .
- خلصت الدراسة إلي مجموعة من النتائج ، كان من أهمها أن النظام المحاسبي المستخدم في شركات التأمين التعاوني لا يؤدي إلي ضياع الوقت والجهد حيث ساهمت في انجاز

العمليات المحاسبية بسرعة ودقة فائقة كما ساهمت في تقديم التقارير في أي وقت . و ساهمت في حفظ عدد كبير من الملفات بصورة مبسطة بحيث يمكن الاستفسار عن أي معلومة بسهولة وسرعة فائقة

● دراسة البشاشة (2005) وهي بعنوان أثر جودة نظم المعلومات الإدارية في رفع مستوى الأداء الوظيفي في مؤسسة الضمان الاجتماعي الأردني .هدفت هذه الدراسة إلى التعرف علي اثر جودة نظم المعلومات الإدارية في رفع مستوى الأداء الوظيفي في مؤسسة الضمان الاجتماعي الليبي .كما هدفت إلى التعرف علي واقع جودة نظم المعلومات الإدارية في هذه المؤسسة ، ومستوي الأداء الوظيفي .

توصلت الدراسة إلى نتائج أهمها وجود اثر هام لجودة نظم المعلومات في رفع مستوى الأداء الوظيفي .

● أثر نظم المعلومات الإدارية على كفاءة التسويقي(على يوسف عبدا لله حمد محمد مشرف، - عبد المنعم محمد الطفي)

تضمنت أهم الأسباب لدراسة نظم المعلومات الإدارية وكيفية تأثيرها على عملية التسويق واشتملت الدراسة على أربعة فصول. تناول فيها دراسة نظم المعلومات الإدارية وتعرضنا إلى تعريف نظم المعلومات الإدارية ووظائف نظم المعلومات الإدارية وخصائص نظم المعلومات الإدارية وتطور نظم المعلومات الإدارية واستراتيجية نظم المعلومات وكيفية التخطيط الاستراتيجي وعملية اتخاذ القرارات وأيضاً كفاءة نظم المعلومات الإدارية وفعاليتها وتطبيقاتها. أما الفصل الثاني تناولنا فيه مفهوم التسويق وتعريفاته المختلفة وتطور عملية التسويق ومداخل وظيفة التسويق وتنظيم إدارة التسويق وأخيراً تحدثنا عن نظم المعلومات التسويقية.

## 2.2.1 الدراسات الأجنبية

● دراسة (2013) ، Al\_Hiyari et ai بعنوان : "العوامل التي تؤثر علي تطبيق نظم المعلومات المحاسبية وجودة المعلومات المحاسبية : دراسة في جامعة أوتارا ماليزيا" هدفت هذه الدراسة هو بيان العوامل التي تؤثر علي تطبيق نظم المعلومات المحاسبية وجودة المعلومات المحاسبية في جامعة أوتارا ماليزيا من وجهة نظر الطلاب .

- دراسة (2013) ، Selah ، بعنوان " عوامل النجاح الحاسمة وجودة البيانات في نظم المعلومات المحاسبية في المؤسسات التعاونية الاندونيسية: دراسة تجريبية ". هدفت هذه الدراسة إلي اختيار فرضية أن هناك علاقة ايجابية ذات دلالة إحصائية بين تصورات المدققين الداخليين حول العوامل الحاسمة للنجاح وتصوراتهم حول جودة البيانات في نظم المعلومات المحاسبية .تم استخدام المنهج المسحي لجمع البيانات من المدققين الداخليين في المؤسسات التعاونية في مقاطعة سولاويزي الوسطي ، اندونيسيا (207) استجابة تم تحليلها بواسطة الانحدار المتعدد لاختبار الفرضية.
- دراسة (2011) Wongsim and بعنوان: "استكشاف جودة المعلومات في نظم المعلومات المحاسبية المطبقة". يهدف البحث إلي استكشاف سبل إدارة جودة المعلومات ونظم المعلومات المحاسبية المتبناة لفحص العلاقة بين قضايا جودة المعلومات وعملية التبني لنظم المعلومات .

### 3.2.1 نتائج عن الدراسات السابقة :

من خلال استعراض الدراسات السابقة تبين أن تلك الدراسات قد تناولت جوانب متعددة، فالعديد من الدراسات العربية تناولت أثر نظم المعلومات المحاسبية المحسوبة علي جودة المخرجات في قطاع خدمات أردني وعلي تقدير الضريبة في الشركات المساهمة الأردنية وعلي تحسين التدقيق الداخلي في القطاع الصناعي الأردني ، وأخري علي مدي فاعلية نظم معلومات المحاسبية لتحقيق جودة التقارير المالية كدراسة تطبيقية في شركات التأمين العاملة في قطاع غزة . وتناولت دراسة أخري أثر نظم معلومات المحاسبية علي النظام المحاسبي في شركات التأمين التعاوني فلسطيني . كما تناولت دراسات أخري إطار مقترح لنظام محاسبي لشركات التأمين التكافلي في ضوء الفكر الإسلامي ، وأيضاً قد تناولت دراسة أخري مخاطر نظم المعلومات المحاسبية الالكترونية علي قطاع المصارف العاملة في قطاع غزة .

علي الجانب الأخر تناولت الدراسات الأجنبية تقييم فاعلية نظم المعلومات المحاسبية علي شركات سوق طهران المالي . كما تناولت دراسات أخري العوامل المؤثرة علي تطبيق نظم

المعلومات المحاسبية بجامعة أوتارا ماليزيا ، ودراسة أخرى تناولت عوامل النجاح لجودة البيانات في نظم المعلومات المحاسبية في المؤسسات التعاونية الاندونيسية .

ومن سابق الطرح للدراسات السابقة علي نظم المعلومات وكما هو مبين في الجدول(1.2) فأن أوجه التشابه تكون في اعتماد كل الدراسات السابقة علي تكنولوجيا نظم المعلومات لتحقيق مستويات أداء جيدة علي المستوي الاقتصادي والتسويقي وخدمة لزبائن أي مؤسسة اقتصادية . أما أوجه الاختلاف في أن كل دراسة تسعى لتغطية مفهوم معين في مجال الاستثمار والاقتصاد المؤسسي والوصول بها إلي أداء المميز علي صعيد الاقتصادي .

4.2.1 أوجه التشابه والاختلاف بين الدراسة الحالية والدراسات السابقة كما هو موضح في الجدول(1.2) .

الجدول (2.1) يبين أوجه التشابه والاختلاف بين الدراسة الحالية والدراسات السابقة

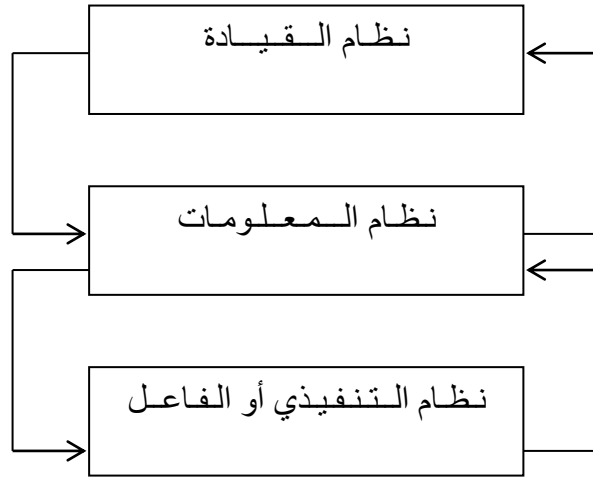
بند المقارنة	الدراسات السابقة	الدراسة الحالية
المتغيرات	استخدمت متغيرات متنوعة	استخدمت متغيرات محدودة
المكان	أجريت في دول عربية وأجنبية	أجريت في ليبيا (سها)
المجال	اقتصرت علي قطاعات حكومية وخاصة	اقتصرت علي قطاع الخاص (شركة التأمين)
منهجية البحث	دراسات تطبيقية وتحليلية	دراسات وصفية وتحليلية
عينة الدراسة	مجتمع دراسة كبير	مجتمع دراسة صغير

## 2.2. نبذة عن مجال البحث

إن ظهور أول نظام للمعلومات في أي مؤسسة كان في القرن الخامس عشر بابتكار النظام الحاسوبي الذي بقي لسنوات عديدة النظام الرسمي الوحيد للمعلومات ، ثم تطور هذا النظام ليشمل مجالات أخرى في الإدارة مع ظهور و استخدام النماذج الرياضية و بحوث العمليات في اتخاذ القرارات و تجدر بنا الإشارة إلى أن نظام المعلومات في المؤسسة يظهر بين نظام القيادة و التنفيذ المفصل كالتالي :

- النظام التنفيذي يقوم بتحويل المدخلات إلى مخرجات بغرض تحقيق الأهداف المسطرة .
- النظام القيادي يقوم بمراقبة و تعديل ما ينجز من طرف النظام التنفيذي أما دور نظام المعلومات فيتمثل في التنسيق بين النظامين : القيادة و التنفيذ ، كما هو موضح في الشكل التالي :

الشكل (1.2). يوضح مكانة نظم المعلومات



1.2.2 مفهوم نظام المعلومات إن ظهور أول نظام للمعلومات في المؤسسة كان في القرن الخامس عشر بابتكار النظام الحاسوبي الذي بقي لسنوات عديدة النظام الرسمي الوحيد للمعلومات، ثم تطور هذا النظام ليشمل مجالات أخرى في الإدارة مع ظهور واستخدام النماذج الرياضية وبحوث العمليات في اتخاذ القرارات.

يعرف نظام المعلومات بتعاريف عديدة نذكر منها:

○ نظام المعلومات هو مجموعة منظمة من الأفراد والمعدّات والبرامج وشبكات الاتصالات، وموارد البيانات والتي تقوم بتجميع و تشغيل وتخزين وتوزيع المعلومات لمساندة اتخاذ القرارات والرقابة داخل المنظمة ( منال و جلال، 2003، ص 13).

ومما ورد سابقا يمكن تعريف نظام المعلومات علي أنه مجموعة من العناصر المادية، البشرية، المالية، المعنوية المتناسقة والمتكاملة مع بعضها البعض من أجل إنتاج معلومات مفيدة. وذلك عن طريق القيام بوظيفة تجميع، تخزين، معالجة وإيصال المعلومات إلى المستخدمين بالشكل الملائم وفي الوقت المناسب من أجل مساعدتهم في أداء الوظائف الموكلة لهم، خاصة الوظائف التسييرية لإيجاد حلول للمشاكل الإدارية وبالتالي اتخاذ قرارات صحيحة و صائبة.

2.2.2 دور نظم المعلومات في المنظمات: إن لنظم المعلومات أدوارا عديدة والمتمثلة في: دعم عمليات التشغيل بالمنظمة، دعم عمليات صنع القرار الإداري، دعم الميزة التنافسية، إدخال الإنترنت ومفاهيم الاقتصاد الإلكتروني على مجال النشاط، دعم المستخدم النهائي، إقامة تحالفات مع إدارات نظم معلومات أخرى، تدريب العاملين في مجال نظم المعلومات، إعداد و تصميم نظم خاصة للمعلومات الإستراتيجية (Robert,p4)

### 3.2.2 مكونات نظم المعلومات

يقوم نظام المعلومات بتشغيل البيانات وتقديمها للمستخدمين. ربما يكون فردا أو مجموعة من الأفراد. الذين يقومون بتشغيل مخرجات نظام المعلومات بأنفسهم نتيجة توفر الحاسبات الآلية. وربما تكون مخرجات العديد من النظم مستخدمة بشكل روتيني لأغراض الرقابة على أداء الجهاز الإداري نفسه أو لتبسيط تشغيل أوامر المستخدمين وبالتالي يمكن تقسيم نظم المعلومات إلي المكونات التالية (Robert, p 4):

- الأجهزة: أي نظام معلوماتي يجب أن يحوي على حواسيب آلية سواء شخصية أو متوسطة الحجم أو كبيرة أو شبكة من الحواسيب المتنوعة.
- البرمجيات: وهي الأنظمة التي تشتغل بواسطتها الحواسيب وتنقسم إلى قسمين هما برمجيات النظم وتعني تلك البرامج التي تساعد على تنفيذ العمليات مثل ترتيب البيانات

واسترجاعها من الذاكرة، وبرمجيات التطبيقات وهي التي تقوم بتشغيل بيانات المنظمة مثل برامج الأجور والمحاسبة وبرامج التصنيع.

- قواعد البيانات: وهي مجموعة من البيانات المرتبطة ببعضها والمنظمة بطريقة تتلاءم مع احتياجات ومتطلبات المستخدمين.
- الإجراءات: هي عمليات تقوم بوصف وترتيب مجموع الخطوات والتعليمات المحددة لإنجاز العمليات الحاسوبية، وتسمى بخريطة مسار النظام وتقوم بشرح ما الذي يجب عمله.
- الأفراد: هو المورد الأساسي لتشغيل المكونات الأخرى والسيطرة عليها، ويعتبر من أهم عناصر النظام حيث يقوم بتحليل المعلومات و وضع البرامج وإدارة نظم المعلومات.

4.2.2 . أنواع نظم المعلومات: تصنف نظم المعلومات التي تخدم المنظمات وتنظيماتها المتسلسلة الهرمية في اتجاهين أساسيين، هما: النظم التي تخدم كل مستوى من المستويات التنظيمية الأربعة المتسلسلة إدارياً، ثم النظم الشمولية التي تتعامل مع هذه المستويات.

- النظم الأربعة التي تخدم المستويات التنظيمية:
  - مستوى العمليات: والذي يمثل القاعدة الأساسية للمنظمة، ويشتمل على إدارة عملياتها.
  - المستوى المعرفي: والذي يشتمل على العاملين في مجالات البيانات والمعلومات والمعرفة.
  - المستوى الإداري: والذي يشتمل على إدارات المنظمة الوسطى.
  - المستوى الإستراتيجي: والذي يشتمل على الإدارات العليا.

- نظم المعلومات التي تتعامل مع المستويات التنظيمية:
  - نظم معالجة المعاملات: والتي تتخصص في التعامل مع مجالات عدة في المنظمة مثل متابعة الطلبات ومعالجتها، ومتابعة ما يتعلق بالأجور، وكذلك السيطرة على الآلات والمعدات، ومتابعة التعويضات. وكلها تخدم مستوى العمليات



والتعاملات التجارية في المنظمة، التي تتابع انسيابية العمل اليومي الروتيني للتعاملات الضرورية لأداء أعمال المنظمة، ومن أهم النظم المستعملة فيها نظام معلومات المبيعات والتسويق، نظام معلومات المحاسبة والمالية، نظام معلومات الموارد البشرية، نظام معلومات الإنتاج (نبيل، 2005، ص 44).

- نظم دعم القرار: هي أنظمة هدفها الرئيسي مساعدة المقررين عند اتخاذ القرار سواء من ناحية البحث وجمع المعلومات، أو اختيار النماذج الملائمة لاتخاذ القرار أو اختيار القرار المناسب، ويمكن إيجادها في محطات العمل، من خلال ما يعرف بالتحاور إنسان وآلة، معطيات ونماذج للمعالجة المساعدة لاتخاذ القرارات، ومن أمثلة تطبيقاتها تحليل مبيعات الإقليم الذي تقدم خدماتها ومنتجاتها له، وكذلك جدولة الإنتاج، وتحليل التكاليف والأسعار والأرباح، إضافة إلى تكاليف العقود. (Pascal, p 171)

- نظم المعلومات الإدارية: في معظم المنظمات والمؤسسات يتم إيصال المعلومات الضرورية بمساعدة تقارير دورية كجداول المبيعات في الأسبوع تبعاً للأقسام أو تبعاً لطبيعة الزبائن، وتحليل التكاليف، والموازنات الشهرية والسنوية مع الانحرافات، وفي أغلب الأحيان يشكل النظام المحاسبي الركيزة لمثل هذه التقارير، ويمكن أن توضح بطريقة نظامية تبعاً لفترة دورية محددة سابقاً أو (James, p 42) بناء على طلب المستعملين.

. تصنيفات أخرى لنظم المعلومات

- الأنظمة الخبيرة
- أنظمة إدارة المعرفة
- أنظمة الوظيفية لأعمال
- أنظمة المعلوماتية المتبادلة
- أنظمة المعلومات الإستراتيجية

4.2.2 أداء المؤسسات الاقتصادية

تعريف الأداء : يعرف الأداء على أنه نشاط يمكن الفرد من انجاز المهمة أو الهدف المخصص له بنجاح، ويتوقف ذلك على القيود العادية للاستخدام المعقول للموارد المتاحة. (المير، 1995، ص213). كما يعرف الأداء على أنه النتائج الفعلية التي يحققها الموظف في المنظمة التي يعمل بها. (هلال، 1996، ص11)

معايير الأداء : إن معيار الأداء عبارة عن بيان مختصر يصف النتيجة النهائية التي يتوقع أن يصل إليها الموظف الذي يؤدي عمل معين، حيث يعد معيار الأداء الدستور أو القانون الداخلي المتفق عليه بين الرؤساء و المرؤوسين لتحديد الكيفية التي يتوصلوا بها إلى أفضل مستوى أداء، وفي الوقت نفسه التعرف على أوجه القصور التي تشوب الأداء. إن الهدف من وضع معايير للأداء هو مراقبة الأداء بصفة مستمرة للتعرف على أي تذبذب أو تغيير في مستوى الأداء للتدخل في الوقت المناسب قبل تدني مستوى الأداء لتصحيح السلبيات و أوجه القصور وإعادة توجيه الأداء لكي لا تتكرر السلبيات و تتحول إلى سلوك وظيفي لدى العاملين يصعب تغييره.

وتنحصر أهم معايير الأداء فيما يلي:

- الجودة: و هي ترتبط بجميع نشاطات المنشأة، حيث تعبر عن مستوى أداء العمل، حيث عرفت على أنها إستراتيجية عمل أساسية تسهم في تقديم سلع و خدمات ترضي بشكل كبير العملاء في الداخل و الخارج و ذلك من خلال تلبية رغباتهم المختلفة.
- الكمية: و يقصد بها حجم العمل المنجز، وهذا يجب أن لا يتعدى قدرات و إمكانيات الأفراد و في الوقت نفسه لا يقل عن قدراتهم و إمكانياتهم لأن ذلك يعني بطء الأداء مما يصيب العاملين بالتراخي و قد يؤدي في المستقبل إلى مشكلة تتمثل في عدم القدرة على زيادة معدلات الأداء.
- الوقت: ترجع أهمية الوقت إلى كونه من الموارد غير القابلة للتجديد أو التعويض، مما يحتم استغلاله الاستغلال الصحيح في كل لحظة من حياتنا لأنه يتضاءل على الدوام و يمضي من غير رجعة.
- الإجراءات: هي الخطوات التي يسير فيها أداء العمل، أو بمعنى آخر هي بيان توقعي للخطوات الضرورية الواجب إتباعها لتنفيذ المهام، لذلك

يجب الاتفاق على الطرق و الأساليب المسموح بها و المصرح باستخدامها لتحقيق الأهداف.

- قياس الأداء: يعتبر القياس عاملاً مهماً لأي منظمة لتبقى أو تستمر، لذلك فإن تطوير نظام قياس أداء شامل، ينفذ عمليات إدارية إستراتيجية من توضيح، ونقل رؤية، وإستراتيجية المنظمة إلى جميع الأقسام، وإيصال الأهداف الإستراتيجية من خلال مصفوفة مقاييس ومؤشرات مالية وغير مالية، وتحديث البرامج والتصرفات اللازمة لتنفيذ الإستراتيجية، وتحقيق الأهداف، وتعزيز التغذية الراجعة، والتعلم والتطوير، واتخاذ الخطط التصحيحية اللازمة، متطلب ضروري لزيادة فعالية وكفاءة أداء المنظمة.

كان ظهور مفهوم أنظمة قياس وتقويم الأداء المعاصرة ومنها بطاقة القياس ورقابة الأداء تحولاً جوهرياً في الفكر الإداري في مجال تقويم الأداء، ففي عام 1992 قام العالمان الأمريكيان Robert N.Kaplan and David P. Norton ، بتطوير أداة أطلق عليها بطاقة القياس المتوازن Balanced Scorecard ، واستمر بتطويرها خلال السنوات العشر الماضية لتشمل مجموعة من النسب المالية وغير المالية لتقويم الأداء الشامل للمنظمة. وقد ساهمت بطاقة القياس المتوازن في خلق أربع جوانب لتطبيق الإستراتيجية هي:

- المحور المالي : يركز هذا المحور على الجانب المالي في أداء المنظمة مثل العوائد و الأرباح و المصاريف و قيمة الموجودات و حقوق المساهمين، وتبرز أهمية هذا المحور لأن الهدف الأساسي من وجود المنظمات هو تحقيق الأرباح و توفير الموارد اللازمة للاستمرار و التطور.

- محور الزبائن : يركز هذا المحور على العلاقة مع الزبون حيث تسعى المنظمة لتحقيق رضا الزبون و السعي إلى تلبية احتياجاته بل وتخطي توقعاته، و تبدو هنا أهمية سرعة الاستجابة لطلبات الزبائن و دقة التسليم و جودة المنتجات و مطابقتها لاحتياجاتهم، و

انعكاس ذلك على العلاقة الطيبة للزبائن و زيادة ولاءهم و  
انتماءهم للمنظمة.

- محور العمليات الداخلية : يركز هذا المحور على ضبط و مراقبة  
أداء العمليات و النشاطات الداخلية التصنيعية و السيطرة على  
الحلقات المهمة في السلسلة التصنيعية و الإدارية و غيرها سعيا إلى  
معالجة الانحرافات و تطوير الأداء و مواءمة العمليات مع  
التوجهات العامة للمنظمة.

- محور التعلم والنمو : يركز هذا المحور على قياس و مراقبة مشاريع  
التطوير و التحسين التي قد لا يكون تأثيرها مباشرا على العوائد  
بحيث يتم تتبع تحقيق الأهداف و مدى فعاليتها، يهدف هذا المحور  
أيضا إلى دفع و توجيه الأفراد نحو التطوير و التحسين الضروري  
من أجل البقاء في عالم اليوم المليء بالتطورات و القفزات  
التكنولوجية السريعة. فإن المنظمة تبحث في Kaplan &  
(Atkinson, 1998,p 369).

### 3.2 طرق تجميع البيانات:-

#### 1.3.2 مجتمع الدراسة وعينتها :

تم اختيار عينة عشوائية بسيطة من مجتمع الدراسة الذي تكون من العاملين  
في شركة التأمين ليبيا والبالغ عددهم (30) في مدينة سبها، وذلك بالاستناد إلى الأسس  
العلمية التي قام بتطويرها كل من كريجس ومروجان (Kerjrcie & Morgan1970) حول  
حجم العينة المناسب تبعا لحجم لمجتمع الدراسة الذي يتكون من العاملين في شركة  
التأمين ليبيا(سبها).

وبقسمة عدد المفردات العينة(15)علي عدد المفردات مجتمع الدراسة(30)تكون بذلك  
نسبة العينة من المجتمع(50%)وبشكل عام يعتبر حجم العينة مناسباً لمعظم الأبحاث  
إذا كان أكبر من عدد العينة(m)واقل من العدد الإجمالي(n) عنصر(Roscoe,1975).

### 2.3.2 إطار المعاينة:

يشمل علي قائمة منفصلة بجميع أسماء العاملين والموظفين في شركة التامين ليبيا/سجها والبالغ عددهم(15)مصنفين حسب الأسماء.

- أداة جمع البيانات الأولية: سيتم استخدام الأستبانة لجمع البيانات حول متغيرات الدراسة حيث سيتم توزيعها علي مفردات العينة.
- صدق أداة القياس:

- لجنة محكمين:تتضمن مجموعة من نخبة من مختصين الاختصاص في مجال المحوسبة ومجال الاقتصادي المحاسبي .
- الاستبانة : حيث توجد بيها مجموعة من الفقرات التي تتضمن تساؤلات المقترح ، وسيتم تحليلها بواسطة برنامج SPSS .

## الفصل الثالث

# تحليل التباين لمعرفة الفروق بين أكثر من التحليل الإحصائي للبيانات

3. تمهيد:

يعد التحليل الإحصائي للبيانات روح البحث العلمي ولسانه الناطق بل هو أحد أهم مراحل والأبرز من بين خطواته ولا تتوقف أهمية التحليل الإحصائي عند عرض ووصف البيانات بل تكمن الأهمية الكبرى للتحليل الإحصائي في مساعدة الباحث علي اختبار الفرضيات والإجابة على التساؤلات.

## 3.1 - البرنامج الإحصائي SPSS

تم استخدام برنامج SPSS وهو اختصار لكلمة Statistical Package For Sociality science حيث يطلق عليه بالحزمة الإحصائية للعلوم الاجتماعية حيث يحتوي البرنامج علي مجموعة كبيرة من الاختبارات الإحصائية وأن البرنامج يساعد الباحث في إجراء هذه الاختبارات الإحصائية حيث أن إجراء هذه الاختبارات يدويا يعد أمرا صعبا وغير ممكن في ضوء البيانات الهائلة إضافة إلي التعقيدات الحسابية لمعدلات الاختبارات الإحصائية المعقدة.

### 3.1.1. أداة جمع بيانات العينة الرئيسية:

تم استخدام الإستبانة كوسيلة لجمع البيانات اللازمة للإجابة على فروض الدراسة، وقد اشتملت استمارة الإستبانة على قسمين، القسم الأول يحتوي على البيانات الشخصية، أما القسم الثاني فيحتوي على (15) فقرة للمحاور الأربعة للتساؤلات الدراسة .

- القسم الأول: يشمل معلومات عامة عن المشاركين في الدراسة من حيث الجنسية، الجنس، العمر، المستوى التعليمي سنوات الخبرة، القسم التابع له الموظف و المركز الوظيفي.
- القسم الثاني : يحتوي على 15 فقرة لمعرفة أثر استخدام نظم المعلومات على أداء المؤسسات الاقتصادية شركة التأمين في الجانب الوظيفي، التسويقي، الإداري، المالي .

### 3.1.2. الإحصائيات والأساليب المستخدمة :-

اعتمدت هذه الدراسة على الإحصاء الوصفي في تحليل البيانات، والإحصاء لاستنتاجي، حيث تم تفرغ بيانات الاستثمارات وتجهيزها للتحليل الإحصائي باستخدام الحزمة الإحصائية للعلوم الاجتماعية (SPSS)، وتم استخدام الأساليب الإحصائية الآتية:-

- معامل ألفا كرونباخ للثبات Cronbachs alpha.
- الإحصاء الوصفي ويشمل التكرارات والنسبة المئوية والمتوسط الحسابي والانحراف المعياري.
- إختبار تي لمعرفة الفروق حسب فرضيات الدراسة بين مجموعتين.
- معاملات الارتباط للتحقق من فرضيات الدراسة واختبار معنوياتها.

### 3.1.2.1. تحليل القسم الأول من الإستبانة (البيانات الشخصية)

تضمن هذا القسم تحليل البيانات الأولية الخاصة بالمشاركين والمتمثلة من حيث الجنسية، الجنس، العمر والمستوى التعليمي القسم التابع له الموظف والمركز الوظيفي وكانت نتائج التحليل على النحو التالي:

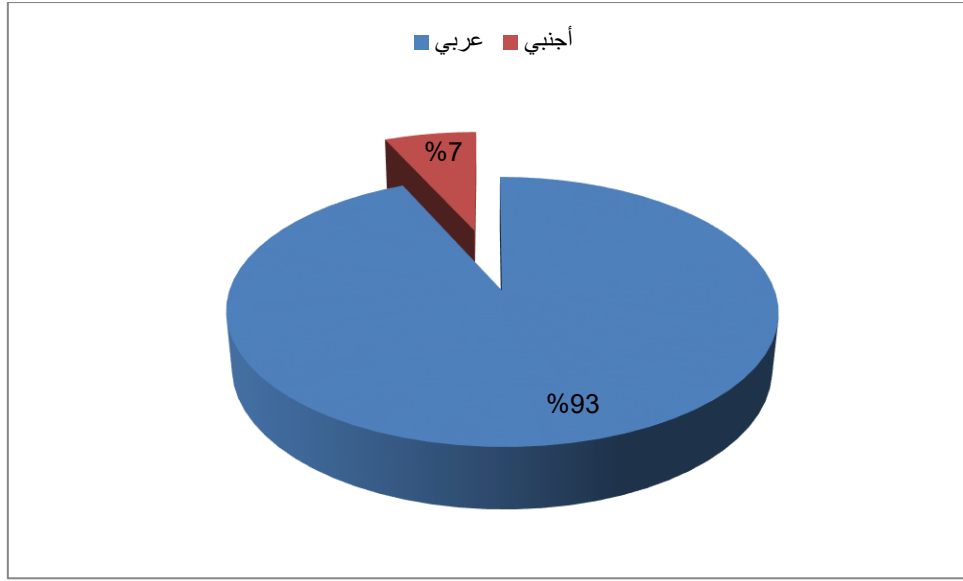
- الجنسية: يبين الجدول (3.1) توزيع أفراد العينة في الدراسة حسب الجنسية حيث نلاحظ أن نسبة العربي بلغت (93.3%) وهي نسبة عالية جدا بينما بلغت نسبة الأجنبي (6.7%) لعينة الدراسة وهي الأقل.

جدول (3.1) يبين توزيع أفراد العينة حسب الجنسية

النسبة %	العدد	الجنسية
93.3	14	عربي
6.7	1	أجنبي
100	15	المجموع

كما تم استخدام القطاعات الدائرية لتوضيح أفراد العينة حسب الجنسية كما هو مبين في الشكل (3.1)





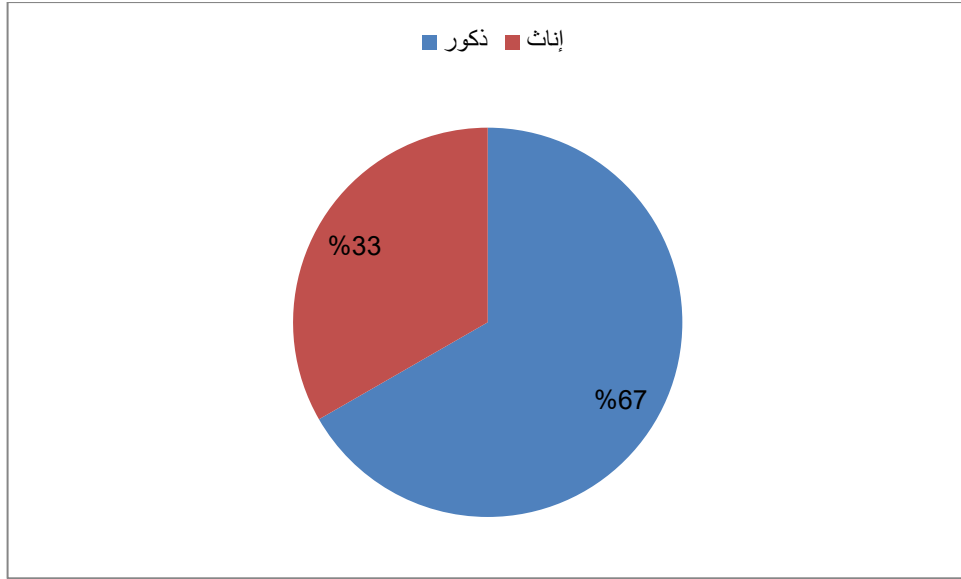
الشكل (3.1) يوضح قطاعات دائرية النسب المئوية حسب الجنسية

- الجنس: يبين الجدول (3.2) توزيع أفراد العينة في الدراسة حسب الجنس حيث نلاحظ أن نسبة الذكور بلغت (66.7%) وهي النسبة الأعلى بينما بلغت نسبة الإناث (33.3%) لعينة الدراسة وهي الأقل.

جدول (3.2) يبين توزيع أفراد العينة حسب الجنس

النسبة %	العدد	الجنس
66.7	10	ذكور
33.3	5	إناث
100	15	المجموع

كما تم استخدام القطاعات الدائرية لتوضيح أفراد العينة حسب الجنس كما هو مبين في الشكل (3.2)



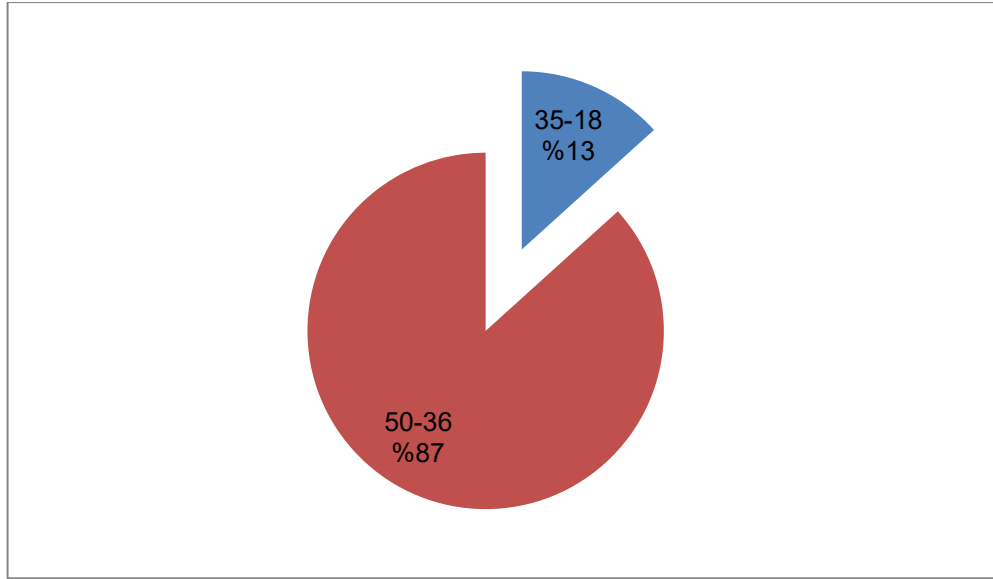
الشكل (3.2) يوضح قطاعات دائرية النسب المئوية حسب الجنس

- العمر: يبين الجدول (3.3) توزيع أفراد العينة في الدراسة حسب العمر حيث نلاحظ أن أعلى نسبة (86.7%) هم من الفئة الثانية (36-50) وأن أقل نسبة (13.3%) هم من الفئة الأولى (18-35).

جدول (3.3) يبين توزيع أفراد العينة حسب العمر

العمر	العدد	النسبة %
35-18	2	13.3
50-36	13	86.7
الإجمالي	15	100

ولتوضيح توزيع العمر لعينة الدراسة عن طريق الرسم البياني تم استخدام قطاعات دائرية لتوضيح هذه العلاقة كما هو موضح في الشكل (3.3)



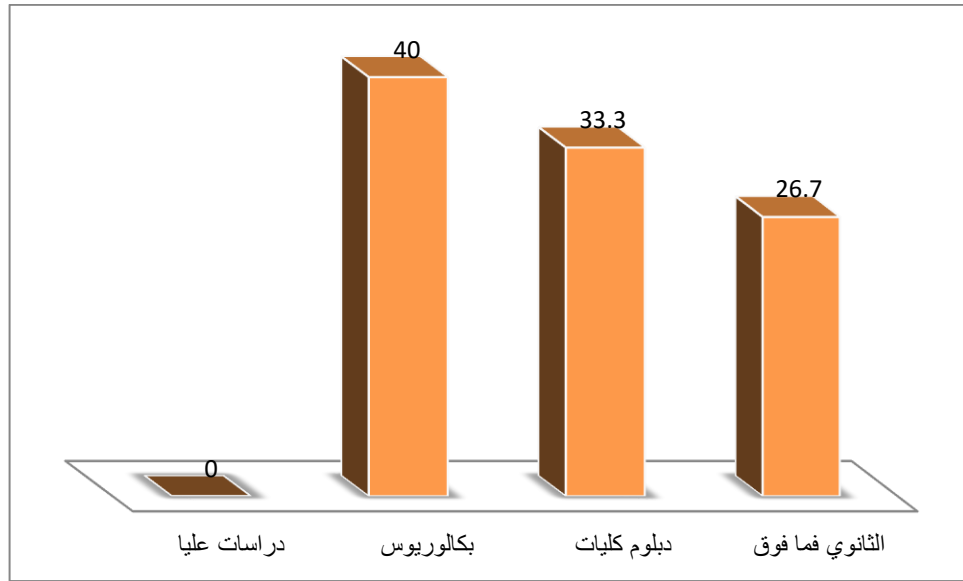
الشكل (3.3) يوضح قطاعات دائرية توزيع العمر لعينة الدراسة

- **المستوي التعليمي:** يبين الجدول (3.4) توزيع أفراد العينة في الدراسة حسب المستوى التعليمي حيث نلاحظ أن أعلى نسبة هم من حملة البكالوريوس وقد بلغت 40% وأن أقل نسبة هم من الشهادة الثانوية وقد بلغت 26.7% حسب أفراد عينة الدراسة.

جدول (3.4) يبين توزيع أفراد العينة حسب المستوى التعليمي

النسبة %	العدد	المستوي التعليمي
26.7	4	الثانوي فما فوق
33.3	5	دبلوم كليات
40	6	بكالوريوس
0	0	دراسات عليا
100	15	الإجمالي

كما تم استخدام الأعمدة البيانية لتوضيح المستوى التعليمي لعينة الدراسة كما هو موضح في الشكل (3.4)



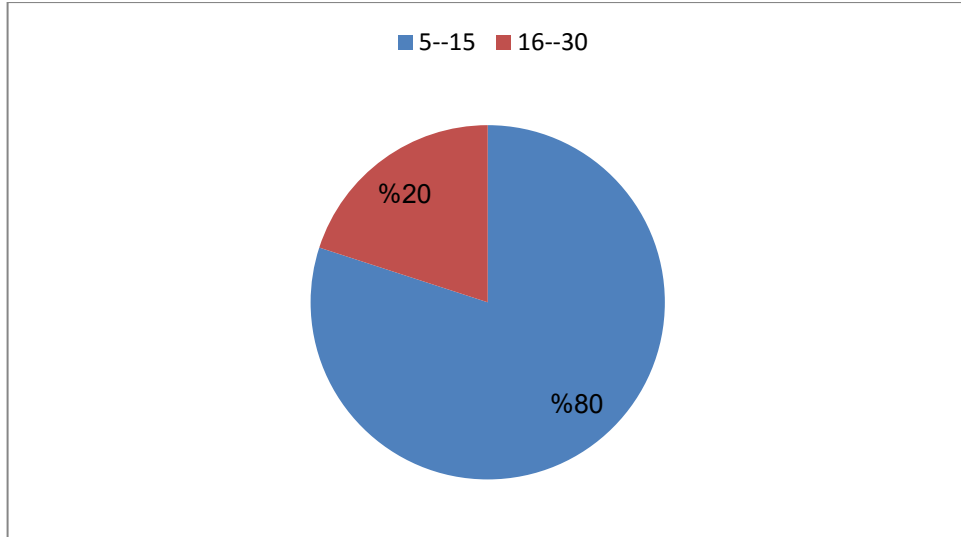
الشكل (3.4) يوضح أعمدة بيانية النسب المئوية لعينة الدراسة حسب المستوى التعليمي

- سنوات الخبرة : يبين الجدول (3.5) توزيع أفراد العينة في الدراسة حسب سنوات الخبرة حيث نلاحظ أن أعلي نسبة (80%) وهي للفئة الأولى وأن أقل نسبة (20%) هم من الفئة الثانية

جدول (3.5) يبين توزيع أفراد العينة حسب سنوات الخبرة

النسبة %	العدد	سنوات الخبرة
0.80	12	15--5
0.20	3	30--16
100	15	الإجمالي

ولتوضيح توزيع سنوات الخبرة لعينة الدراسة عن طريق الرسم البياني تم استخدام قطاعات دائرية لتوضيح هذه العلاقة كما هو موضح في الشكل (3.5)



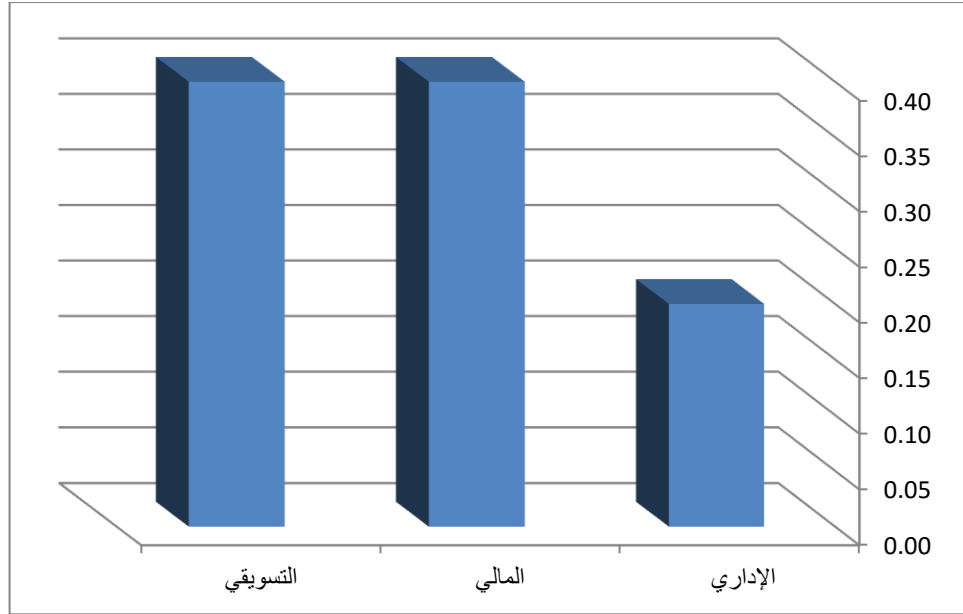
الشكل (3.5) يوضح قطاع دائري النسبة المئوية لعينة الدراسة حسب سنوات الخبرة

- القسم التابع له الموظف : يبين الجدول (3.6) توزيع أفراد العينة في الدراسة حسب القسم التابع له الموظف حيث نلاحظ أنه تساوت نسبة كلا من المالي والتسويقي وقد بلغت (40%) وأن أقل نسبة قد بلغت (20%) هم من القسم الإداري.

جدول (3.6) يبين توزيع أفراد العينة حسب القسم التابع له الموظف

النسبة %	العدد	القسم التابع له الموظف
0.20	3	الإداري
0.40	6	المالي
0.40	6	التسويقي
100	15	الإجمالي

ولتوضيح توزيع الموظفين حسب القسم التابع له الموظف لعينة الدراسة عن طريق الرسم البياني تم استخدام أعمدة بيانية لتوضيح هذه العلاقة كما هو موضح في الشكل (3.6)



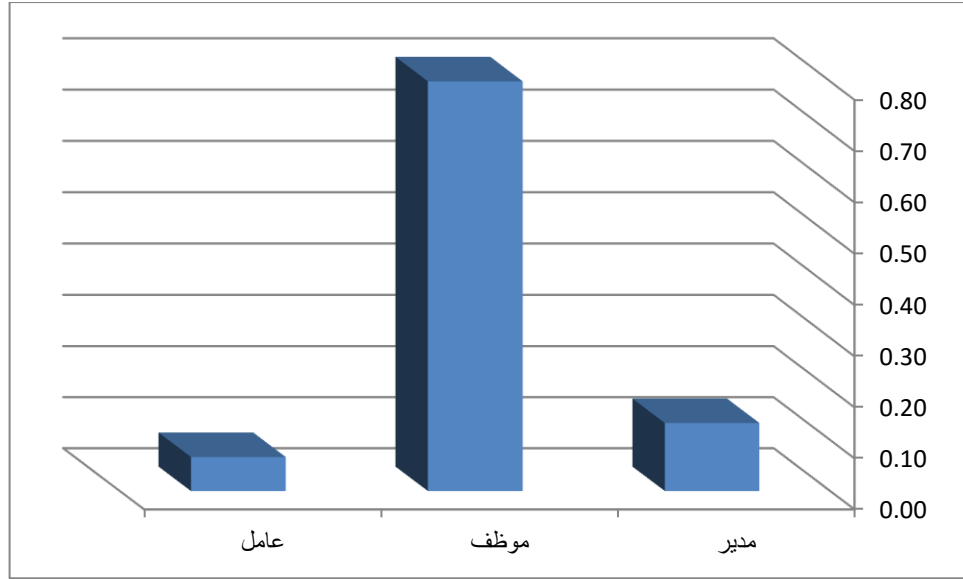
الشكل (3.6) يوضح أعمدة بيانية النسبة المئوية لعينة الدراسة حسب القسم التابع له الموظف

- المركز الوظيفي: يبين الجدول (3.7) توزيع أفراد العينة في الدراسة حسب المركز الوظيفي حيث نلاحظ أن أعلى نسبة (80%) هم من فئة الموظفين بينما كانت أقل نسبة (7%) هم من فئة العاملين.

جدول (3.7) يبين توزيع أفراد العينة حسب المركز الوظيفي

النسبة %	العدد	المركز الوظيفي
0.13	2	مدير
0.80	12	موظف
0.07	1	عامل
100	15	الإجمالي

ولتوضيح توزيع حسب المركز الوظيفي لعينة الدراسة عن طريق الرسم البياني تم استخدام أعمدة بيانية لتوضيح هذه العلاقة كما هو موضح في الشكل (3.7)



الشكل (3.7) يوضح أعمدة بيانية النسبة المئوية لعينة الدراسة حسب المركز الوظيفي

### 3.1.2.2 . تحليل القسم الثاني من الاستبانة :-

يحتوى هذا القسم على (15) سؤالاً تم صياغتها لمعرفة إلى أي مدى يوافق أو لا يوافق المشاركين في الدراسة، للتعرف على أثر استخدام نظم المعلومات على أداء المؤسسات الاقتصادية ( دراسة تطبيقية علي شركة ليبيا للتأمين ) حيث تحتوى الإستبانة على(15) فقرة وفقاً لمقياس ليكرت الخماسي وأن الوسط الحسابي الفرضي الذي :

- يقل عن (2.0) يعني متوفرة بدرجة قليلة جداً.
- يزيد عن (2.0) ويقل عن (3.0) يعني متوفرة بدرجة قليلة.
- يعادل (3.0) يعني متوفرة بدرجة متوسطة.
- يزيد عن (3.0) ويقل عن (4.0) يعني متوفرة بدرجة كبيرة .
- يزيد عن (4.0) يعني متوفرة بدرجة كبيرة جداً.

وتعطي هذه التقديرات في مقياس ليكرت الخماسي كما هو مبين بالجدول لتالي :

مستوي القياس	أوافق بشدة	أوافق	محايد	لا أوافق	لا أوافق بشدة

1	2	3	4	5	الدرجة
---	---	---	---	---	--------

### 3.1.2.3 . صدق وثبات أداة الدراسة:-

يعتبر التحقق من درجة الثبات والصدق للمقياس المستخدم الخطوة الأولى لتقدير مدي الاعتمادية عليه وذلك بهدف التأكد من مدي ثبات وصدق مقياس استخدام نظم المعلومات على أداء المؤسسات الاقتصادية وقد تم استخدام معامل ألفا كرونباخ Cronbach Coefficient Alpha لاختبار درجة الاتساق، حيث يعتبر هذا الاختبار واحد من الاختبارات الإحصائية المهمة لتحليل البيانات للاستمارة الإحصائية المهمة وذلك قبل القيام بعمل أي تحليل للبيانات الإحصائية، وعلى ضوء نتائج هذا الاختبار تعدل الاستمارة أو تبقي كما هي. وتكون أصغر قيمة مقبولة إلي ألفا هي 0.60 فيكون هناك ثقة في الإجابات على أنها صحيحة أما إذا كانت ألفا أقل من 0.60 يفضل استخدام أساليب إحصائية لحذف جزء من المتغيرات التي أثرت عليها إلي أن تصبح قيمة ألفا تساوي 0.60 أو أكثر. وبعد اختيار متغيرات الاستمارة التي تمت الإجابة عليها من قبل الباحثين وإدخالها إلي البرنامج SPSS واختيار اختبار ألفا كرونباخ تم الحصول علي قيمة معامل الثبات والبالغة 0.75 وهي قيمة عالية تدل علي توفر ثبات أداة الدراسة وصلاحيتهما.

### 3.1.2.4 . المحاور الرئيسية للدراسة :-

#### • المحور الأول: تأثير نظم المعلومات علي عينة الدراسة

تضمن هذا الجزء إحدى عشر فقرة، حيث بلغ أعلى وسط حسابي للفقرة 1 ( 4.60 ) بانحراف معياري (0.50) ، وبوزن نسبي (92%) من إجابات الباحثين وهذا يعني موافقة الباحثين على ما احتوته هذه الفقرة وهو التكنولوجيا المستخدمة مستقرة. أما أقل وسط حسابي كان للفقرة 3 بمتوسط ( 4.13 ) وانحراف معياري ( 0.51 ) وبوزن نسبي ( 0.83 ) وهو أن النظام يقدم الدعم اللازم للمدراء لاتخاذ القرار. وهذا ما ينطبق على بقية الفقرات فإذا كانت



القيمة الاحتمالية أكبر من 0.05 غير دالة (عدم تحقق الفقرة) أما إذا كانت أقل فهي دالة معنوية (تحقق الفقرة). حيث يبين الجدول رقم (3.7) الوسط الحسابي، الانحراف المعياري واختبار معنوية الفقرات والأهمية النسبية والترتيب.

جدول ( 3.8 ) يبين الوسط الحسابي ، الانحراف المعياري واختبار معنوية الفقرات ودرجة الأهمية للمحور الأول

الاتجاه العام	الترتيب	القرار	P-value	الوزن النسبي	الانحراف المعياري	المتوسط المرجح	العبارة	ت
الموافقة بشدة	1	معنوي	.000	0.86666	.48795	4.3333	تتوفر أجهزة حاسوب ملائمة لانجاز العمل	1
الموافقة بشدة	8	معنوي	.000	0.76	.67612	3.8000	تناسب سرعة الأجهزة مع حجم العمل المطلوب انجازه	2

الموافقة بشدة	5	معنوي	.000	0.78666	.79881	3.9333	تتوفر وسائل لإدخال البيانات تتناسب مع احتياجات العمل في الشركة	3
الموافقة بشدة	11	معنوي	.111	0.68	.91026	3.4000	تتناسب البرمجيات المتوفرة مع متطلبات العمل في الشركة	4
الموافقة بشدة	6	معنوي	.000	0.78666	.79881	3.9333	أدي استخدام الحاسب الآلي في تطوير نظام المعلومات في الشركة	5
الموافقة بشدة	9	معنوي	.003	0.74666	.79881	3.7333	المعلومات التي تخرجها نظم المعلومات لها علاقة ايجابية وثيقة بالقرارات التي تتخذها الإدارة	6
الموافقة بشدة	12	معنوي	.271	0.64	.67612	3.2000	يقدم النظام التقارير اليومية والتي تساهم في الرقابة اليومية للأنشطة	7
الموافقة بشدة	10	معنوي	.007	0.72	.73679	3.6000	النظام يوفر المعلومات اللازمة لي اتخاذ القرار	8
الموافقة بشدة	3	معنوي	.000	0.84	.56061	4.2000	النظام يقوم بإتمام كافة المهام المطلوبة منه	9
الموافقة بشدة	2	معنوي	.000	0.86666	.61721	4.3333	المعلومات التي يوفرها النظام تمتاز بالدقة والوضوح وفي الوقت	10

							المناسب	
الموافقة بشدة	4	معنوي	.000	0.82666	.63994	4.1333	يمكن الحصول علي المعلومات بشكل ميسر وسهل ويحقق متطلبات المستخدم	11
الموافقة بشدة	7	معنوي	.000	0.77454	.20270	3.8727	الاتجاه العام للمحور الأول	

• المحور الثاني: تأثير الأداء الإداري علي عينة الدراسة

تضمن هذا الجزء ثلاث فقرات، حيث بلغ أعلى وسط حسابي للفقرة 1 (4.60) بانحراف معياري (0.50) ، وبوزن نسبي (92%) من إجابات المبحوثين وهذا يعني موافقة المبحوثين على ما احتوته هذه الفقرة وهو التكنولوجيا المستخدمة مستقرة. أما أقل وسط حسابي كان للفقرة 3 بمتوسط (4.13) وانحراف معياري (0.51) وبوزن نسبي (0.83) وهو أن يقوم النظام الدعم اللازم للمدراء لاتخاذ القرار . وهذا ما ينطبق على بقية الفقرات فإذا كانت القيمة الاحتمالية أكبر من 0.05 غير دالة (عدم تحقق الفقرة) أما إذا كانت أقل فهي دالة معنوية (تحقق الفقرة). حيث يبين الجدول رقم (3.8) الوسط الحسابي، الانحراف المعياري واختبار معنوية الفقرات والأهمية النسبية والترتيب.

جدول (3.9) يبين الوسط الحسابي، الانحراف المعياري واختبار معنوية الفقرات ودرجة

الأهمية للمحور الثاني

ت	العبارة	المرجح المتوسط	الانحراف المعياري	الوزن النسبي	P-value	القرار	الترتيب	الاتجاه العام
1	تؤثر نظم المعلومات علي	4.60	0.50	0.92	0.00	معنوي	1	الموافقة

بشدة							التنظيم الإداري بشركة التأمين وجهات أخرى ذات علاقة	
الموافقة بشدة	2	معنوي	0.00	0.89	0.51	4.46	تتأثر نظم المعلومات باحتياجات الإدارة ومتخذي القرارات للمعلومات المتعلقة بسلوك المتعاملين مع شركات التأمين وأوضاع السوق بهذا القطاع	2
الموافقة بشدة	3	معنوي	0.00	0.83	0.51	4.13	تعتبر إدارة نظم المعلومات في شركات التأمين هي وحدة إدارية مسؤولة عن جمع ومعالجة البيانات داخل القطاع الإداري واستخراج النتائج ذات العلاقة	3
الموافقة بشدة		معنوي	0.00	0.88	0.33	4.40	الاتجاه العام للمحور الأول	

• المحور الثالث : الأداء الوظيفي

تضمن هذا الجزء ثلاث فقرات، حيث بلغ أعلى وسط حسابي للفقرة 3 ( 4.93 ) بانحراف معياري (0.25) ، وبوزن نسبي (99%) من إجابات المبحوثين وهذا يعني موافقة المبحوثين على ما احتوته هذه الفقرة وهو تتأثر نظم المعلومات باحتياجات الإدارة ومتخذي القرارات للمعلومات

المتعلقة بسلوك المتعاملين مع شركات التأمين وأوضاع السوق بهذا القطاع.بينما تساوت المتوسطات للفقرة 1 و 2 بمتوسط ( 4.40 ) وانحراف معياري ( 0.63 ) وبوزن نسبي (0.88) وهو تتأثر نظم المعلومات بدرجة التكامل الوظيفي التنظيمي بين الأقسام وفروع شركات التأمين المختلفة و يقوم النظام المعلومات بإشغال ونماذج متعددة. وهذا ما ينطبق على بقية الفقرات فإذا كانت القيمة الاحتمالية أكبر من 0.05 غير دالة (عدم تحقق الفقرة) أما إذا كانت أقل فهي دالة معنوية (تحقق الفقرة). حيث يبين الجدول رقم (3.9)الوسط الحسابي، الانحراف المعياري واختبار معنوية الفقرات والأهمية النسبية والترتيب.

جدول ( 3.10 ) يبين الوسط الحسابي ، الانحراف المعياري واختبار معنوية الفقرات ودرجة الأهمية للمحور الثالث

ت	العبارة	المرجح	المتوسط	المعياري	الانحراف	الوزن النسبي	P-value	القرار	الترتيب	الاتجاه العام
1	تساهم الكوادر الوظيفية في تحسين مستوي وكفاءة وفاعلية نظم المعلومات من خلال دورها في تعزيز القرارات والتوجهات	4.40	0.63	0.88	0.00	معنوي	2	الموافقة بشدة		

							الإدارية نحو التحول من التشغيل التقليدي إلى التشغيل الإلكتروني للبيانات	
الموافقة بشدة	2	معنوي	0.00	0.88	0.63	4.40	تتأثر نظم المعلومات بدرجة التكامل الوظيفي التنظيمي بين الأقسام وفروع شركات التأمين المختلفة	2
الموافقة بشدة	1	معنوي	0.00	0.99	0.25	4.93	تنعكس صعوبة التنبؤ بتصرفات العاملين أو الموظفين وردود أفعالهم علي مستوى كفاءة وفاعلية نظم المعلومات	3
الموافقة بشدة		معنوي	0.00	0.91	0.32	4.57	الاتجاه العام للمحور الثاني	

#### • المحور الرابع: الأداء المالي

تضمن هذا الجزء ثلاث فقرات، حيث بلغ أعلى وسط حسابي للفقرة 3 (4.66) بانحراف معياري (0.61) ، وبوزن نسبي (93%) من إجابات المبحوثين وهذا يعني موافقة المبحوثين على ما احتوته هذه الفقرة وهو تتأثر نظم المعلومات في شركة التأمين بمعايير اقتصادية محاسبية متعارف عليها ضمن شركات التأمين المحلية. أما أقل وسط حسابي كان للفقرة 2 بمتوسط ( 3.80 ) وانحراف معياري ( 0.67 ) وبوزن نسبي ( 0.67 ) وهو تتأثر نظم معلومات في شركة التأمين بحالة عدم الاستقرار المالي في بيئة تأمين الشركة. وهذا ما ينطبق على بقية الفقرات فإذا كانت القيمة الاحتمالية أكبر من 0.05 غير دالة (عدم تحقق الفقرة) أما إذا كانت أقل فهي دالة معنوية (تحقق الفقرة). حيث يبين الجدول رقم (3.10)الوسط الحسابي، الانحراف المعياري واختبار معنوية الفقرات والأهمية النسبية والترتيب.

جدول ( 3.11) يبين الوسط الحسابي ، الانحراف المعياري واختبار معنوية الفقرات ودرجة الأهمية للمحور الرابع

الاتجاه العام	الترتيب	القرار	P-value	الوزن النسبي	الانحراف المعياري	المتوسط المرجح	العبرة	ن
الموافقة بشدة	2	معنوي	0.00	0.77	0.63	3.86	تتأثر نظم المعلومات في شركة التأمين بمعايير اقتصادية محاسبية متعارف عليها ضمن شركات التأمين المحلية	1

الموافقة بشدة	3	معنوي	0.00	0.76	0.67	3.80	تتأثر نظم معلومات في شركة التأمين بحالة عدم الاستقرار المالي في بيئة تأمين الشركة	2
الموافقة بشدة	1	معنوي	0.00	0.93	0.61	4.66	تتأثر نظم المعلومات بشركة التأمين بتذبذب الوضع الاقتصادي وحالة عدم الاستقرار	3
الموافقة بشدة		معنوي	0.00	0.82	0.41	4.11	الاتجاه العام للمحور الثالث	

#### • المحور الخامس : الأداء التسويقي

تضمن هذا الجزء إحدى ثلاث فقرات، حيث بلغ أعلى وسط حسابي للفقرة 3 ( 4.33 ) بانحراف معياري (0.48) ، وبوزن نسبي (87%) من إجابات المبحوثين وهذا يعني موافقة المبحوثين على ما احتوته هذه الفقرة وهو تتأثر نظم المعلومات في شركة التأمين بدرجة التباين والتنوع في الأسواق والتسويق المنتج الذي تتعامل معه مما يتطلب توفير أنواع مختلفة من التأمين. أما أقل وسط حسابي كان للفقرة 1 بمتوسط ( 4 ) وانحراف معياري (0.65) وبوزن نسبي ( 0.80 ) وهو تتأثر نظم المعلومات تتأثر نظم المعلومات في شركة التأمين بدرجة التباين والتنوع في الأسواق والتسويق المنتج الذي تتعامل معه مما يتطلب توفير أنواع مختلفة من التأمين . وهذا ما ينطبق على بقية الفقرات فإذا كانت القيمة الاحتمالية أكبر من 0.05 غير دالة (عدم تحقق الفقرة) أما إذا كانت أقل فهي دالة معنوية (تحقق الفقرة). حيث يبين الجدول رقم (3.11)الوسط الحسابي، الانحراف المعياري واختبار معنوية الفقرات والأهمية النسبية والترتيب.



جدول ( 3.12) يبين الوسط الحسابي ، الانحراف المعياري واختبار معنوية الفقرات ودرجة الأهمية للمحور الخامس

الاتجاه العام	الترتيب	القرار	P-value	النسبي الوزن	الانحراف المعياري	المتوسط المرجح	العبارة	ت
الموافقة بشدة	3	معنوي	0.00	0.80	0.65	4	تتأثر نظم معلومات التسويقية داخل الشركة بأساليب الرقابة ومعايير التدقيق المطبقة في شركات التأمين من ضمنها الشركة الحالية	1
الموافقة بشدة	2	معنوي	0.00	0.85	0.45	4.26	تتأثر نظم المعلومات في شركة التأمين بدرجة التباين والتنوع في	2

							الأسواق والتسويق المنتج الذي تتعامل معه مما يتطلب توفير أنواع مختلفة من التأمين	
الموافقة بشدة	1	معنوي	0.00	0.87	0.48	4.33	يجب علي مصممي النظم مراعاة احتياجات المستخدم النهائي للنظام عند بناء وتطوير نظم معلومات	3
الموافقة بشدة		معنوي	0.00	0.84	0.37	4.20	الاتجاه العام للمحور الرابع	

• الاتجاه العام للمحاور الأربعة:

لتحديد اهم العوامل التي تؤدي تؤثر في نظم المعلومات تم حساب وترتيب المتوسطات الحسابية العامة للمحاور الاربعة مرتبة تنازليا كما هي موضحة في جدول رقم (3.12)

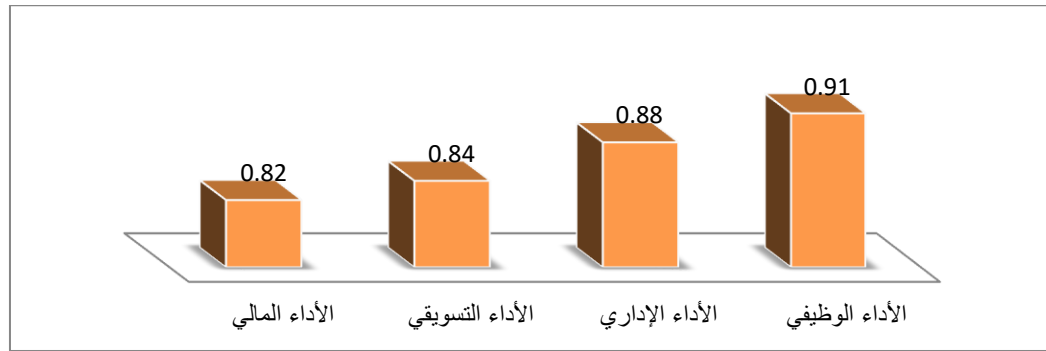
جدول رقم (3.13): يبين المتوسطات الحسابية والانحرافات المعيارية للمحاور الأربعة مرتبة

تنازليا

المحاور	المتوسط الحسابي	الانحراف المعياري	الرتبة	الوزن النسبي
الأداء الوظيفي	4.57	0.32	1	0.91
الأداء الإداري	4.40	0.33	2	0.88
الأداء التسويقي	4.20	0.37	3	0.84

الأداء المالي	4.11	0.41	4	0.82
الاتجاه العام	4.32	0.14		0.86

من خلال الجدول رقم (3.13) والذي يوضح ترتيب العوامل الأربعة حسب المتوسط الحسابي، فقد تبين أن الدرجة الإجمالية للعوامل مجتمعة كانت عالية، وبمتوسط حسابي بلغ (4.32) وانحراف معياري يساوي (140.) وبوزن نسبي (86%) وهي نسبة عالية. كما تبين أن أهم العوامل التي حازت علي المرتبة الأولى هو عامل الأداء الوظيفي وجاءت في المرتبة الثانية عامل الأداء الإداري بينما جاءت في المرتبة الأخيرة من حيث الاستجابة هو الأداء المالي وذلك حسب وجهة نظر الباحثين، وقد تم استخدام الأعمدة البيانية لتوضيح النسب المئوية لاستجابات الباحثين للعوامل الأربعة كما هو موضح في الشكل (3.8).



الشكل (3.8) يوضح أعمدة بيانية النسب المئوية لاستجابات الباحثين للمحاور الأربعة

### 3.1.2.5 . تحليل الارتباط Correlation Analysis

لا تقتصر عملية الوصف الإحصائي للمتغيرات علي وصف كل متغير علي حذا ثم قيام الباحث بنفسه بمقارنة الإحصاءات الوصفية لكل منها ولكن يمكن الحصول علي إحصاءات تنتج من العلاقة بين اثنين أو أكثر من المتغيرات. وبالتالي وضعت عدة فرضيات في هذه الدراسة حيث تم تقسيمها علي النحو التالي:

الفرضية الأولى: تتعلق الفرضية الأولى لمعرفة العلاقة بين استخدام نظم المعلومات والأداء الإداري حيث تمت صياغة الفرضية علي النحو التالي:

الفرضية الصفرية: لا توجد علاقة ارتباط معنوية بين استخدام نظم المعلومات والأداء الإداري

الفرضية البديلة: توجد علاقة ارتباط معنوية بين استخدام نظم المعلومات والأداء الإداري

ولاختبار هذا الفرض تم حساب معامل الارتباط وقيمة إحصائي الاختبار القيمة الاحتمالية (P-value) لمعرفة مدى دلالة وقوة هذا الارتباط بين المتغيرين ، والجدول التالي يوضح نتائج هذا الاختبار

جدول ( 3.14 ) يبين معامل الارتباط بين استخدام نظم المعلومات والأداء الإداري واختبار معنوية معامل الارتباط

المعاملات	الأداء الإداري	البيان
قيمة معامل الارتباط	0.07	استخدام نظم المعلومات
P-value	0.80	
القرار	لا توجد علاقة	

خلال الجدول ( 3.14 ) وبناء علي القيمة الاحتمالية (0.80) وهي أكبر من مستوى الدلالة (0.05) عليه يتم قبول الفرضية الصفرية ورفض الفرضية البديلة التي تنص على انه توجد علاقة ذات دلالة إحصائية بين استخدام نظم المعلومات والأداء الإداري حيث بلغت قيمة معامل الارتباط (0.07) وهي علاقة ضعيفة جدا.

الفرضية الثانية: تتعلق الفرضية الثانية لمعرفة العلاقة بين استخدام نظم المعلومات والأداء الوظيفي حيث تمت صياغة الفرضية علي النحو التالي:

الفرضية الصفرية: لا توجد علاقة ارتباط معنوية بين استخدام نظم المعلومات والأداء الوظيفي  
 الفرضية البديلة: توجد علاقة ارتباط معنوية بين استخدام نظم المعلومات والأداء الوظيفي  
 ولاختبار هذا الفرض تم حساب معامل الارتباط وقيمة إحصائي الاختبار القيمة الاحتمالية  
 ( P-value ) لمعرفة مدى دلالة وقوة هذا الارتباط بين المتغيرين ، والجدول التالي يوضح نتائج هذا  
 الاختبار

جدول ( 3.15 ) يبين معامل الارتباط بين استخدام نظم المعلومات والأداء الوظيفي واختبار  
 معنوية معامل الارتباط

المعاملات	الأداء الوظيفي	البيان
قيمة معامل الارتباط	0.15-	استخدام نظم المعلومات
P-value	0.59	
القرار	لا توجد علاقة	

خلال الجدول ( 3.15 ) وبناء على القيمة الاحتمالية (0.59) وهي أقل من مستوى الدلالة (0.05)  
 عليه يتم رفض الفرضية الصفرية وقبول الفرضية البديلة التي تنص على انه توجد علاقة ذات  
 دلالة إحصائية بين استخدام نظم المعلومات والأداء الوظيفي حيث بلغت قيمة معامل الارتباط  
 (0.15-) وهي علاقة عكسية ضعيفة جدا.

الفرضية الثالثة: تتعلق الفرضية الثالثة لمعرفة العلاقة بين استخدام نظم المعلومات الأداء  
 التسويقي حيث تمت صياغة الفرضية على النحو التالي:

الفرضية الصفرية: لا توجد علاقة ارتباط معنوية بين استخدام نظم المعلومات والأداء

المعاملات	الأداء التسويقي	البيان
قيمة معامل الارتباط	-0.08	استخدام نظم المعلومات
P-value	0.78	
القرار	لا توجد علاقة	

التسويقي

الفرضية البديلة: توجد علاقة ارتباط معنوية بين استخدام نظم المعلومات والأداء التسويقي

ولاختبار هذا الفرض تم حساب معامل الارتباط وقيمة إحصائي الاختبار القيمة الاحتمالية (P-value) لمعرفة مدى دلالة وقوة هذا الارتباط بين المتغيرين ، والجدول التالي يوضح نتائج هذا الاختبار.

جدول ( 3.16 ) يبين معامل الارتباط بين استخدام نظم المعلومات والأداء التسويقي واختبار

معنوية معامل الارتباط

خلال الجدول ( 3.16 ) وبناء على القيمة الاحتمالية (0.78) وهي أكبر من مستوى الدلالة (0.05) عليه يتم قبول الفرضية الصفرية ورفض الفرضية البديلة التي تنص على انه توجد علاقة ذات دلالة إحصائية بين استخدام نظم المعلومات والأداء التسويقي حيث بلغت قيمة معامل الارتباط (-0.08) وهي ضعيفة جدا.

الفرضية الرابعة: تتعلق الفرضية الرابعة لمعرفة العلاقة بين استخدام نظم المعلومات والأداء المالي حيث تمت صياغة الفرضية علي النحو التالي:

الفرضية الصفرية: لا توجد علاقة ارتباط معنوية بين استخدام نظم المعلومات والأداء المالي

الفرضية البديلة: توجد علاقة ارتباط معنوية بين استخدام نظم المعلومات والأداء المالي

ولاختبار هذا الفرض تم حساب معامل الارتباط وقيمة إحصائي الاختبار القيمة الاحتمالية (P-value) لمعرفة مدى دلالة وقوة هذا الارتباط بين المتغيرين ، والجدول التالي يوضح نتائج هذا الاختبار

جدول ( 3.17 ) يبين معامل الارتباط بين استخدام نظم المعلومات والأداء المالي واختبار معنوية معامل الارتباط

المعاملات	الأداء المالي	البيان
قيمة معامل الارتباط	0.15-	استخدام نظم المعلومات
P-value	0.58	
القرار	لا توجد علاقة	

خلال الجدول ( 3.17 ) وبناء علي القيمة الاحتمالية (0.58) وهي أكبر من مستوى الدلالة (0.05) عليه يتم قبول الفرضية الصفرية ورفض الفرضية البديلة التي تنص على انه توجد علاقة ذات دلالة إحصائية بين استخدام نظم المعلومات والأداء المالي حيث بلغت قيمة معامل الارتباط (0.45) وهي ضعيفة جدا.

# الفصل الرابع

## الاستنتاجات والتوصيات



#### 4 . التمهيد

أظهرت نتائج التحليل الإحصائي للدراسة إن نظم المعلومات المحاسبية في شركات التأمين في ليبيا فرع سبها تتأثر بدرجة كبيرة بالعوامل والمتغيرات البيئية المحيطة بها . فقد تبين وجود درجة تأثير ايجابية ذات دلالة إحصائية للعوامل الإدارية والوظيفية ومالية والعوامل التسويقية وتكنولوجيا المعلومات على مستوى كفاءة وفاعلية نظم المعلومات في شركات التأمين في ليبيا فرع سبها .

وقد كانت هذه العلاقة قوية في جوانبها المختلفة من الناحية النظرية والفلسفية إلى أن هناك ضعفا نسبيا في بعض الجوانب المتعلقة بالواقع الفعلي لهذه العوامل في شركات التأمين في ليبيا فرع سبها .

#### 4.1 . النتائج:

من خلال دراسة وتحليل الجوانب النظرية والعملية للدراسة الميدانية التي طبقت على شركات التأمين ليبيا فرع سبها والتي هدفت إلى معرفة دور نظم المعلومات المحوسبة في تحقيق خصائص الجودة لمخرجات النظام التقني تم التوصل إلى نتائج الدراسة التالية:

1. إن نظم المعلومات المحوسبة المطبقة في شركات التأمين العاملة في ليبيا تعمل على توفير خاصة الملائمة، وذلك من خلال الاعتماد على إنتاج معلومات تتوفر بها الملائمة من حيث الوقت المناسب وقدرة التنبؤية وإمكانية التحقق، إلا أنها بحاجة لمزيد من التطوير باتجاه زيادة إنتاج التقارير والمعلومات المفيدة التي تخدم كافة الأطراف.

2. إن نظم المعلومات المحوسبة المطبقة في شركات التأمين التعاوني العاملة في ليبيا تعمل على توفير خاصة الثقة من حيث الموضوعية وصدق التمثيل عن هذه المعلومات بحيث يمكن قراءة التقارير بطريقة تكون أقرب ما تكون للواقع.

3. أنظمة المعلومات المحوسبة لدى شركات التأمين العاملة في فرع سبها هي على الأغلب نظم جاهزة تم شراؤها وهذا مؤشر سلبي لتحمل شركات التأمين لتكاليف باهظة في عملية الشراء على الرغم من فاعلية هذه الأنظمة.

4. نظم المعلومات المحوسبة الموجودة لا تصمم من خلال طاقم داخل شركات التأمين على الرغم من كونها تمتلك الخبرة الكافية التي تمكنها من تصميم هذه الأنظمة دون اللجوء للشراء.

5. يوجد توافق بين متوسطات استجابات أفراد العينة أن حجم الشركة من حيث عدد العاملين وحجم رأس المال وحجم الإيرادات له أثر كبير على استخدام الشركة لنظم محوسبة توفر خصائص الجودة لمخرجاتها.

6. توجد العديد من المعوقات تحد من استخدام النظم المحوسبة تعمل على توفير خصائص الجودة للمعلومات.

7. ضعف كفاءة العاملين في قطاع التأمين فرع سبها وعدم مواكبة التطورات وارتفاع تكلفة استخدام وتطوير الأنظمة الحالية لنظم المعلومات التقنية و قلة التمويل الخاص بالتكنولوجيا الحديثة.

8. عدم القناعة بأهمية توفير البيانات التقنية ذات الجودة العالية المستخرجة من هذه النظم ومقاومة العاملين في الشركة لاستخدام نظم المعلومات التقنية المحوسبة

## 4.2 . التوصيات:

وفي ضوء النتائج السابقة يمكن اقتراح مجموعه من التوصيات لتحسين مستوى كفاءة وفاعلية نظم المعلومات التقنية في شركة والارتقاء بها لتحقيق الأهداف .

1. ضرورة مراعاة العوامل البيئية المحيطة وأخذها في الاعتبار عند إعداد وتطوير نظم المعلومات التقنية وخصوصا فيما يتعلق بالسوق والمنافسة والقوانين والتشريعات الحكومية ، لضمان رفع فاعلية تلك النظم و ضرورة زيادة التنسيق بين شركات التأمين في ليبيا فرع سبها والمؤسسات الأكاديمية والمصرفية لتأمين برامج تدريبية وتعليمية مناسبة للأفراد العاملين في نظم المعلومات المحاسبية مع ضرورة إشراك شركات التأمين عند تصميم البرامج الجامعية ، خاصة مرحلة البكالوريوس في تكنولوجيا المعلومات ، لضمان إدخال احتياجاتهم التطبيقية الحقيقية ضمن تلك البرامج .
2. الاستمرار بتوظيف واستخدام الأفراد الذين يتمتعون بمؤهلات علمية متخصصة في مجال التقنية المحوسبة تناسب مع حجم ومستوى المهارات والوظائف المطلوبة منهم ، وزيادة الاهتمام بالتدريب والتأهيل العلمي والمهني المتواصل للتقنيين والقائمين على العمل في نظم المعلومات المحوسبة من مبرمجين ومحلي نظم ومشغلي أجهزة الحاسوب ، ويجب متابعة المتدرب بعد الدورة وقياس اثر التدريب على عمله بعد التدريب حتى لا يكون الهدف عقد دورات تدريبية .
3. العمل على الاستمرار في تطوير الهياكل التنظيمية لشركات التأمين في ليبيا فرع سبها بخصائصها المختلفة لتحقيق المواءمة بينها وبين نظم المعلومات التقنية المستخدمة في تلك الشركات ، بهدف تحسين نوعية المعلومات والخدمات التي تقدمها .
4. يجب التوسع في استخدام أجهزة الحاسوب الحديثة ، والبرمجيات المتطورة ، لما لها من اثر ايجابي في رفع فاعلية نظم المعلومات المحوسبة واستخداماتها ، مع ضرورة عمل مراجعة دورية لتقنيات المعلومات المستخدمة بغرض تطويرها حسب ظروف العمل ، بشكل يضمن الدقة والسرعة عند استخدامها ، مواكبة للتطورات التكنولوجية والاستفادة منها في عمل الاحتياطات لشركات التأمين وخاصة الاحتياطي الحسابي .

5. علي شركات التأمين أن تعمل من أجل التغلب علي المعوقات التي تضعف من استخدام نظم المعلومات التقنية وذلك بدراستها من ناحية علمية حتى يتبين مدي الفائدة من استخدامها و الآثار الإيجابية تنتج من ذلك.

6. إمكانية تطوير طواقم من الموظفين العاملين داخل أقسام مختصة بأنظمة المعلومات المحوسبة لدى شركات التأمين تسهم في تصميم أنظمة معلومات التقنية.

7. العمل على تطوير منظومة تقارير متكاملة تراعي خصائص ومواصفات الجودة في نظم المعلومات المحوسبة وضرورة الاهتمام بمواكبة التطورات التكنولوجية تتلاءم مع طبيعة أعمال شركات التأمين.

#### 4.3. الدراسات المقترحة:

توصي الباحثين والدارسين بتطبيق المزيد من الدراسات حول أنظمة المعلومات التقنية لدى شركات التأمين مكملة لموضوع البحث كالتالي:

1. أثر استخدام نظام المحاكاة كأداة فاعلة لتحسين أداء العمليات الحسابية والمالية لدى شركات التأمين ليبية

2. مدى التزام شركات التأمين ليبية بمعايير المحاسبة الدولية.

3. دور نظم المعلومات المحاسبية في تطوير منظومة التأمينات لدى شركات التأمين ليبية.

# الفصل الخامس

## الخلاصة

## 5. الخلاصة

تم وبحمد الله إعداد دراسة ميدانية بعنوان تأثير نظم المعلومات التقنية علي المؤسسات الاقتصادية وتم تطبيق الدراسة علي عينة الممتثلة في شركة التأمين ليبيا فرع سبها وذلك لإبراز الدور التي تلعبه نظم و تقنية المعلومات علي الأداء الإجمالي لشركة التأمين وذلك بتوضيح العلاقة كل من نظم المعلومات التقنية والأداء الوظيفي والمالي والإداري والتسويقي لشركة التأمين، وما هي المعوقات التي تحول بينها وبين الاستخدام الأمثل لنظم المعلوماتية في تعاملات شركة تأمين، تم إعداد هذه الدراسة علي عدة مراحل والتي بدأت الاطلاع علي الدراسات السابقة ضمن موضوع دراستنا ومرورا بمرحلة تجميع المعلومات إلي مرحلة تصميم الاستبيان الذي يعد الأداة الرئيسية لدراسة تم تأكد من صدق الاستبانة عن طريق لجنة محكمين تتكون من أخصائيين ذوي خبرات في مجال تخصصهم وذلك بعرضها عليهم، وتمت عملية تحليلها إحصائي بواسطة برنامج SPSS الإحصائي وتأكد من انجازها لفرضيات الدراسة المعدة لها .

### 5.1 مدي الاستفادة من المشروع

1. تعلم كيفية كتابة البحوث العلمية بألية علمية بحتة وتطبيقها عمليا بما يخدم متطلبات مشروع البحثي .
2. تطبيق ما تم دراسته سابقا بطريقة علمية مثل تصميم استبانة ميدانية، تحليل بياناتها بواسطة برنامج الإحصائي SPSS
3. التعرف علي خبراء وكوادر اقتصادية تحمل فكر متطلع لأفضل لصالح دولتنا ليبيا الحبيبة

### 5.2 المشاكل والعراقيل

بطبيعة الحال خلال أي فترة الزمنية متعلقة بخصوص دراسة علمية لابد من التعرض لعدة مشاكل وصعوبات تحول بينك وبين هدفك، ولكن مع الإصرار والرغبة في الوصول تتلاشي كل الصعاب وتنتهي بمجرد الوصول للهدف المرجو، ومن ضمن الصعوبات التي واجهتنا في مراحل الميدانية:

1. عدم القناعة بأهمية توفير المعلومات ذات الجودة العالية المستخرجة من هذه النظم تحد من توفر خصائص الجودة في مخرجات النظام الإداري بالشركة .

2. ضعف البرامج والتطبيقات المستخدمة تحد من توفر خصائص الجودة لمخرجات النظام التسويقي بالشركة .

# المراجع والملاحق



## قائمة المصادر والمراجع

### ❖ المصادر العربية:

السنة الرابعة والثلاثون - العدد التسعون / The magazine of Economics & Administration 2011 / مجلة الإدارة والاقتصاد (75)

1. الدهراوي، كمال الدين مصطفى، (2005): نظم المعلومات المحوسبة، الدار الجامعية للطباعة و النشر.
2. الدلاهمة، سليمان مصطفى (2008): أساسيات نظم المعلومات وتكنولوجيا المعلومات، دار الوراق للنشر.
3. الذنيبات، علي عبد القادر (2010)، " تدقيق الحسابات في ضوء المعايير الدولية نظرية و تطبيق"، دار مطابع الارز.
4. اريز الفين ، و لوبك جيمس (2002) ، :المراجعة مدخل متكامل، ترجمة محمد محمد عبد القادر الدسيطي، دار المريخ.
5. الكيلاني، حافظ (2008): دور معايير المحاسبة الدولية في تطوير نظم المعلومات المحاسبية.
6. المعشر، زياد يوسف ، محمد علي الخصبة(2006) ، " اثر العوامل التنظيمية والتقنية في تطبيقات نظم المعلومات الإدارية: دراسة تطبيقية في القطاع المصرفي الأردني " ، المجلة الأردنية في إدارة الأعمال ، المجلد (2) ، العدد (4) ، الكرك ، الأردن .
7. القطاونه ، عادل محمد (2005) ، "اثر استخدام تكنولوجيا المعلومات على فاعلية نظام المعلومات المحاسبية- دراسة على منشآت المصارف والتأمين المدرجة اسهمها في بورصة عمان ضمن السوق الأول " ، رسالة دكتوراة غير منشورة ، الأكاديمية العربية للعلوم المالية والمصرفية ، عمان ، الاردن . 24- 23 : 8- الراوي ، حكمت (1996)، " محاسبة الكفاءة : مراجعة وتحليل " ، مجلة المدقق ، 28
8. الراوي ، حكمت (1993) نظم المعلومات المحاسبية والمنظمة ، دار الثقافة ، ط 1
9. السالم ، مؤيد سعيد ، و ملكاوي، ناظم محمد (2004) ، "اثر خصائص الهيكل التنظيمي في نوعية المعلومات - دراسة
10. ميدانية في الشركات الصناعية المساهمة الأردنية" ، دراسات : العلوم الإدارية ن المجلد (31) ، العدد (1) ، الجامعة الأردنية ، عمان ، الأردن .

11. الملكاوي ، احمد ، وحسن العواسي ( 1986 ) قياس مدى تأثر البنوك بمقومات هياكلها التنظيمية ، مجلة "دراسات" .(2) للعلوم الإدارية ، 15
12. جودة، إبراهيم ناصر( 2004 ) ، " نظم المعلومات المحاسبية المستخدمه في دائرة ضريبة الدخل وأثرها على فاعلية الدائرة في الأردن" ، رسالة ماجستير غير منشورة ، جامعة البيت ، المفرق ، الأردن .
13. خالد، محمد مطهر ( 2004 ) ، "تقييم أداء النظم المحاسبية القائمة على الحاسوب وملائمتها لتلبية احتياجات الإدارة- دراسة ميدانية " ، رسالة ماجستير غير منشورة جامعة اليرموك ، اربد ، الأردن .
14. عبد العال، د. احمد رجب ( 1993 ) ، "المحاسب والحاسبات" ، الدار الجامعية للنشر.
15. عطية حسين احمد( 2004 ) : "نظم المعلومات التقنية، دار الجامعية الإسكندرية.
16. صيام، وليد زكريا ( 2004 ) ، "تقييم نظم المعلومات المحاسبية المحوسبة في البنوك التجارية الأردنية في ظل التطور التكنولوجي " ، بحث غير منشور ، المؤتمر العلمي المهني السادس لجمعية المحاسبين القانونيين ، عمان ، الأردن.
17. أبو بكر، عيد أحمد، ( 2010 ) ، "تطوير التحليل المالي بالأساليب الكمية للتنبؤ بالأزمات المالية في شركات التأمين على الحياة)بالطبيق على سوق التأمين المصري( "، المجلة المصرية)349- للدارسات التجارية - جامعة المنصورة، ، المجلد( 34 ، العدد) 3( ، ص) 313
18. حجو، رماح أحمد، ( 2014 ) ، "معوقات تطبيق الإدارة بالمشاركة في شركات التأمين التعاوني في فلسطين" ، رسالة ماجستير غير منشورة، مكتبة الجامعة الإسلامية.
19. الحلو، رائد محمد، ( 2014 ) ، "مدى فاعلية نظم المعلومات المحاسبية في تحقيق جودة التقارير المالية دراسة تطبيقية" شركات التأمين العاملة في قطاع غزة" ، رسالة ماجستير غير منشورة، مكتبة الجامعة الإسلامية.

## 1. المصادر الأجنبية:

Jelen, Bill and Rubin, Joseph; Mr.

-1

، ، Excel on Excel .، :

.2 Holy Macro! Books, 2003.

.3 The magazine of Economics & 2011 / العدد التسعون - السنة الرابعة والثلاثون

Administration / مجلة الإدارة والاقتصاد

.4 .Owen, Glenn; Excel and Access for Accounting .

.5 .Thomson – South- Western, 2003.

.6 . Whigham, David; Quantitative business methods using Excel .، ،

.7 .Oxford University Press Inc. New York, 1998.

المواقع الالكترونية :

http://www.lacher.com .1

http://www.bized.ac.uk .3

http://www.accountingoffice.co.uk .4

<http://www.adaptiveaccounting.com> .5

الملاحق

الملحق (1)

الاستبانة

## الملحق (2)

### قائمة بأسماء المحكمين

الوظيفة الحالية	التخصص	الاسم	م
أستاذ محاضر بكلية الاقتصاد. جامعة سيها	محاسبة	محمد الهادي خليل	1
أستاذ محاضر بكلية الاقتصاد. جامعة سيها	أدارة مصرفية	محمود إسماعيل مصطفى	2
معيدة بكلية تقنيات الهندسية. سيها	حاسوب	أسماء سالم سالم	3
أستاذ محاضر بكلية العلوم. جامعة سيها	إحصاء	أمراجع	4
أستاذ محاضر بكلية العلوم. جامعة سيها	إحصاء	حافظ السليمانى	5

## الملحق (3)

رسالة معتمدة من قسم حاسوب لتسهيل الزيارة

الميدانية لشركة التأمين ليبيا/ فرع سبها



## ملحق (4)

### One -Sample Statistics

	N	Mean	Std .Deviation	Std .Error Mean
X1	15	4.3333	.48795	.12599
X2	15	3.8000	.67612	.17457
X3	15	3.9333	.79881	.20625
X4	15	3.4000	.91026	.23503
X5	15	3.9333	.79881	.20625

X6	15	3.7333	.67612	20625
X7	15	3.2000	.73679	.17457
X8	15	3.6000	.56061	.19025
X9	15	4.2000	.61721	.14475
X10	15	4.3333	.63994	.15932
X11	15	4.1333	.56061	.05234
tm	15	3.8727	.20270	.16523

### One -Sample Test

	Test Value =3					
	t	df	Sig.(2-tailed)	Mean Difference	95%Confidence Interval of Difference	
					Lower	Upper
X1	10.583	14	.000	.48795	1.0631	.12599
X2	4.583	14	.000	.67612	.4276	.17457
X3	4.525	14	.000	.79881	.4879	.20625

X4	1.706	14	.111	.91026	-.1045	.23503
X5	4.524	14	.000	.79881	.4398	.20625
X6	3.552	14	.003	.67612	.2987	1.234
X7	1.146	14	.271	.73679	-1.768	.17457
X8	3.145	14	.007	.56061	.1980	.19025
X9	8.348	14	.000	1.2879	.8829	.14475
X10	2.989	14	.000	1.6890	.9928	1.1234
X11	6.234	14	.000	1.8903	1.234	.05234
tm	16.675	14	.000	.20270	1.345	.16523

### Correlations

	a	b	c	d	VAR0001
<b>Pearson Correlation</b>		<b>-674**</b>	<b>.057</b>	<b>.704**</b>	<b>.069</b>
<b>Sig.(2-tailed )</b>	<b>1</b>	<b>.006</b>	<b>.840</b>	<b>.003</b>	<b>.806</b>
<b>N</b>	<b>15</b>	<b>15</b>	<b>15</b>	<b>15</b>	<b>15</b>
<b>Pearson Correlation</b>	<b>-674**</b>		<b>-.040</b>	<b>-.703**</b>	<b>-.153</b>
<b>Sig.(2-tailed )</b>	<b>.006</b>	<b>1</b>	<b>.887</b>	<b>.003</b>	<b>.585</b>
<b>N</b>	<b>15</b>	<b>15</b>	<b>15</b>	<b>15</b>	<b>15</b>
<b>Pearson Correlation</b>	<b>.057</b>	<b>-.040</b>		<b>-.206</b>	<b>-.078</b>
<b>Sig.(2-tailed )</b>	<b>.840</b>	<b>.887</b>	<b>1</b>	<b>.460</b>	<b>.783</b>
<b>N</b>	<b>15</b>	<b>15</b>	<b>15</b>	<b>15</b>	<b>15</b>
<b>Pearson Correlation</b>	<b>.704**</b>	<b>-.703**</b>	<b>-.206</b>		<b>-.154</b>
<b>Sig.(2-tailed )</b>	<b>.003</b>	<b>.003</b>	<b>.460</b>	<b>1</b>	<b>.583</b>
<b>N</b>	<b>15</b>	<b>15</b>	<b>15</b>	<b>15</b>	<b>15</b>
<b>Pearson Correlation</b>	<b>.069</b>	<b>-.153</b>	<b>-.078</b>	<b>-.154</b>	
<b>Sig.(2-tailed )</b>	<b>.806</b>	<b>.585</b>	<b>.783</b>	<b>.583</b>	<b>1</b>
<b>N</b>	<b>15</b>	<b>15</b>	<b>15</b>	<b>15</b>	<b>15</b>

\*\*Correlation is significant at the 0,01 level (2-tailed).













