

وزارة التعليم العالي والبحث العلمي  
جامعة سبها / كلية الآداب  
قسم علم الاجتماع / الخدمة الاجتماعية

بحث لاستكمال متطلبات الحصول على درجة الليسانس في علم  
الاجتماع شعبة الخدمة الاجتماعية

العنوان الرئيسي: ((دور الشباب الجامعي في المصالحة الوطنية))

المحور: ((فرض القانون كنهج صحيح لتحقيق المصالحة الوطنية  
دراسة وصفية تحليلية على طلبة كلية الآداب جامعة سبها))

تحت إشراف:

الأستاذ / علي عبد الرزاق الفلاني

إعداد الطالبة:

عائشة صالح كمون

العام الجامعي

2018-2017 م

بسم الله الرحمن الرحيم

(يرفع الله الذين امنوا منكم والذين  
أتوا العلم درجات)

صدق الله العظيم

سورة المجادلة الآية (11)

الإهداء

إلى سندي ومثلي الأعلى إلى السراج الذي أنار دربي....

(أبي الغالي أطال الله في عمره)

إلى ملاكي في الحياة، إلى معنى الحب والوفاء، إلى نبع الحنان،  
إلى مدرسة الحياة....

( أمي الحبيبة )

إلى عزوتي وفخري وسندي في الحياة....

( أخوتي وأخواتي )

إلى معنى الصداقة والوفاء و الإخلاص والمحبة....

(أصدقائي)

لكم مني كل الحب والعرفان بالجميل

الباحثة: ( عائشة صالح كمون )

### الشكر والتقدير

قال تعالى: (وأن شكرتم لأزيدنكم)

صدق الله العظيم

أحمد الله سبحانه وتعالى وأشكره جلت قدرته على ما أمدني به من عون وقوة  
وصبر حتى تمكنت من أخراج هذا البحث في صورته الحالية.

كما أتقدم باسم آيات الشكر والتقدير وأحر التهاني إلى المشرف هذا البحث أ /علي  
عبد الرزاق الفلاني لما بذله من جهد ووقت في معاونته الصادقة والتوجيه المستمر  
ولقد كان لتوجيهه الأثر الأكبر في خروج البحث على هذه الصورة وأشكر رئيس  
قسم علم الاجتماع /الخدمة الاجتماعية د /يوسف الصيد على رعايته وحسن إدارته  
للقسم كما أتقدم بوافر الشكر والتقدير د / المبروك بوسبيحه و أتقدم بجزيل الشكر  
والعرفان للأستاذ / عبد السميع لمساعدته الصادقة لي في عملية البحث وكل الشكر  
لكافة الموظفين والموظفات داخل قسم علم الاجتماع / الخدمة الاجتماعية على  
مجهوداتهم المبذول وتعاونهم معنا في إنجاز هذا البحث ونشكر كل من ساهم في  
إنجاز ودعم أو تمويل هذا القسم سوى من داخل الكلية أو خارجها كما أتوجه بالشكر  
لمن اعنني في إنجاز هذا البحث ومساعدته في المعالجات الإحصائية كما أشكر  
جميع عينة البحث من طلاب علم الاجتماع /الخدمة الاجتماعية في استجاباتهم  
الصادقة وتعاونهم معي في أخذ المعلومات للبحث كما لا يفوتني أن أتقدم بالشكر  
والعرفان بالجميل إلى من قدم توجيهاً وإرشاداً لي أثناء إجراء البحث كما أتقدم  
بالشكر والتقدير لزملائي من طلاب السنة الرابعة بالقسم (فدوي فرج، هند  
علي، هاجر رمضان، مها المهدي، كلثوم صلوح، منى سالم، فاطمة احمدود، مفتاح  
أحمد، قذافي عمر).

## قائمة المحتويات

المحتويات	رقم الصفحة
الآية القرآنية	أ
الإهداء	ب
الشكر والتقدير	ج
قائمة المحتويات	د
المقدمة	الفصل الأول : الإطار العام للبحث

تحديد مشكلة البحث

أهمية البحث

أهداف البحث

تساؤلات البحث

مفاهيم ومصطلحات البحث

## الفصل الثاني : الإطار النظري للبحث

تمهيد

اولاً : النظريات الاجتماعية المفسرة

نظرية الدور الاجتماعي

نظرية البنائية الوظيفية

ثانياً : البحوث والدراسات السابقة

1- ميثاق السلم والمصالحة الوطنية: نموذج جزائري

2- دراسة كارين برونيس فرضيات النساء  
والسلام في أعداد وبناء السلام

3- دراسة سارة ستفيج السكان والنزعات  
2005, جامعة كاليفورنيا

4- دراسة السكان والحرب الأهلية

## الفصل الثالث : إجراءات البحث المنهجية

متغيرات البحث

أداة جمع البيانات

فروض البحث

نوع الدراسة

المنهج المستخدم

مجتمع البحث

عينة البحث

مجالات البحث

وحدة الإهتمام

الأساليب الإحصائية المستخدمة في البحث

الفصل الرابع : وصف عينة البحث

الفصل الخامس: تحليل العلاقة بين المتغيرات

النتائج العامة للبحث

أولية وثانوية

ثالثاً: توصيات البحث

رابعاً: صعوبات البحث

خامساً: الخاتمة

سادساً: المراجع والمصادر

سابعاً: الملاحق

### قائمة الجداول

رقم الجدول	العنوان	الصفحة
1	توزيع المبحوثين حسب النوع	
2	توزيع المبحوثين حسب العمر	
3	توزيع المبحوثين حسب الحالة الاجتماعية	
4	توزيع المبحوثين حسب محل الإقامة الفعلي	

5	جدول رقم (5) يوضح رأي المبحوثين حول هل فرض القوانين نهجاً صحيحاً للمصالحة.
6	العلاقة بين فرض القوانين كنهجاً صحيحاً للمصالحة ونوع المبحوث
7	العلاقة بين فرض القوانين كنهجاً صحيحاً للمصالحة وعمر المبحوث
8	العلاقة بين فرض القوانين كنهجاً صحيحاً للمصالحة والحالة الاجتماعية للمبحوث
9	العلاقة بين فرض القوانين كنهجاً صحيحاً للمصالحة ومحل الإقامة الفعلي للمبحوث

## قائمة الرسوم البيانية

رقم الجدول	العنوان	الصفحة
1	توزيع المبحوثين حسب النوع	
2	توزيع المبحوثين حسب العمر	
3	توزيع المبحوثين حسب الحالة الاجتماعية	
4	توزيع المبحوثين حسب محل الإقامة الفعلي	

# الفصل الأول

الإطار العام للبحث

المقدمة.



أولاً: تحديد مشكلة.

ثانياً: أهمية البحث.

ثالثاً: أهداف البحث.

رابعاً: تساؤلات البحث.

خامساً: مفاهيم ومصطلحات البحث.

الصراع بشكل عام: هو حالة تحدث عند وجود الأفراد في موقف معين يختلفون فيه بالرأي, أو وجهات النظر, أو الحكم على شيء ما وقد يبدأ الصراع من مجرد كلام عادي يتطور بعد ذلك حتى يتحول لصراخ مرتفع.

الصراع بشكل خاص(ليبيا): هو صراع دائر بين أربع منظمات متناحرة تسعى للسيطرة على ليبيا.

ويمكن حل مشكلة المصالحة الوطنية عن طريق القانون رقم(17) لسنة 2012م تنشأ هيئة تقصى الحقائق حول الوقائع المتعلقة بانتهاكات حقوق الإنسان ودراسة وتحقيق الوقائع ذات الطبيعة الجماعية وأعمال العنف والاعتداء الممنهج من الجماعات أو التشكيلات سوء كانت نظامية أو

غير نظامية وكما يمكنهم من أعداد تقرير عن كل واقعة تعرض عليها على أن يشمل التقرير ما يأتي:

(بيانات وافية بالوقائع مدعوماً بالأدلة- النتائج التي تم التوصل إليها من خلال الدراسة- ما قامت به الهيئة في سبيل محاولات الصلح بين الأطراف- توصيات الهيئة بشأن طرق معالجة الأمر أو حل المنازعات وتوصية بإحالة أشخاص إلى المحاكم المختصة).

مواصلة البحث بشأن حالات الاختفاء القسري والكشف عن مصير المختفين وتقديم مقترحات بتفعيل عملية نزع السلاح وتسريح المعتقلين ودمجهم في المجتمع وتنمية وإثراء سلوك الحوار وإرساء مقومات المصالحة دعماً للتحول الديمقراطي.

وبناء على ما تقدم فإنه قد تم تقسيم هذا البحث إلى خمس فصول وهي كالآتي:

الفصل الأول: الإطار العام للبحث.

الفصل الثاني: الإطار النظري للبحث.

الفصل الثالث: إجراءات البحث المنهجية.

الفصل الرابع: وصف عينة البحث.

الفصل الخامس: تحليل العلاقة بين المتغيرات ونتائج العامة للبحث, والتوصيات والصعوبات التي واجهت الباحث, والمراجع والمصادر والملاحق.

### أولاً: تحديد مشكلة البحث:

حيث أن ليبيا تعاني منذ انتفاضة 17 فبراير 2011م وضعاً مضطرباً وغير مستقر, ولم تتمكن حتى الآن من تجاوز حالة الفوضى الأمنية والانقسام السياسي, متمثلاً ذلك في وجود أكثر من جهة واحدة تمتلك السلاح, وأكثر من جسم تشريعي وتنفيذي واحد, إذا يوجد الآن في ليبيا حكومتان: واحدة في الغرب تسمى "حكومة الوفاق المقترحة" والثانية في الشرق وتسمى "الحكومة المؤقتة", كما يوجد مجلس للنواب منقسم عن نفسه أيضاً في طرابلس, بالإضافة إلى بقية من المؤتمر الوطني العام, وباستعراض ما سبق يمكن تحديد مشكلة البحث في الإجابة على السؤال التالي: هل فرض القوانين نهجاً صحيحاً للمصالحة.1

### ثانياً: أهمية البحث:

## أهمية البحث تتمثل في:-

- 1- معرفة ما إذا كان فرض القوانين يعتبر نهجاً صحيحاً نحو تحقيق المصالحة.
- 2- نتائج هذا البحث تساعد الجهات ذات الاختصاص في شن قوانين تساهم في تحقيق المصالحة الوطنية.
- 3- إثراء المكتبة بالمراجع العلمية حول موضوع المصالحة.

## ثالثاً: أهداف البحث:

يهدف هذا البحث إلى معرفة ماذا كان لفرض القوانين يعتبر نهجاً صحيحاً نحو تحقيق المصالحة.

## رابعاً: تساؤلات البحث:

- هل توجد علاقة بين فرض القوانين كنهجاً صحيحاً للمصالحة والنوع.
- هل توجد علاقة بين فرض القوانين كنهجاً صحيحاً لتحقيق المصالحة والعمر.
- هل توجد علاقة بين فرض القوانين كنهجاً صحيحاً لتحقيق المصالحة والحالة الاجتماعية.
- هل توجد علاقة بين فرض القوانين كنهجاً صحيحاً لتحقيق المصالحة ومحل الإقامة الفعلي.

## مفاهيم ومصطلحات البحث:

### ❖ تعريف القانون بشكل عام:

هو عبارة عن مجموعة من الأسس والقواعد التي تحكم المجتمع وتعمل على تنظيمه، حيث أنه لا يمكن للمجتمع العيش بنجاح إذا كان أفراده لا يخضعون لقوانين تحكمهم، ويفعلون ما يروق لهم دون مراعاة لواجباتهم وحقوقهم فالقانون هو الذي يضع القواعد التي تحدد حقوق الأفراد وواجباتهم ويضع الجزاء المناسب في حال مخالفة تلك القواعد والأسس ويطبق الجزاء من قبل الحكومة.

### 1. تعريف القانون لغةً واصطلاحاً:

يعبر مفهوم القانون عن القواعد السلوكية، والنظام المرتبطة بعادات، وممارسات المجتمع، ويهدف إلى تنفيذ مجموعة من القواعد عن طريق استخدام سلطة متحكمة.

### 2. تعريف القانون المدني:

وهو الذي يهتم بقوانين الأحوال الشخصية للأفراد مثل الملكية والحصول على الجنسية كما يهتم بالمعاملات المالية

### 3. تعريف القانون الدستوري:

هو القانون الذي يضم جميع التشريعات والقواعد التي تضمن للأفراد حقوقهم في الدولة، مثل حق المشاركة في الانتخابات سواء بالترشح لها أو التصويت فيها. 1

#### 4. تعريف المصالحة الوطنية:

المصالحة الوطنية، وهي عبارة عن عملية التوافق الوطني تنشأ على أسسها علاقة بين الأطراف السياسية والاجتماعية، قائمة على التسامح والعدل وإزالة آثار صراعات الماضي، لتحقيق التعايش السلمي بين أطراف المجتمع كافة بما يتضمن الانتقال الصحيح الديمقراطي. 1.

#### 5. تعريف الطالب الجامعي:

هو شخص الذي يطلب العلم ويسعى للحصول عليه. 2.

---

[www.libyaakhbar.com](http://www.libyaakhbar.com) الآليات الممكنة لتحقيق المصالحة الوطنية والعدالة الانتقالية في ليبيا. يوم الأربعاء 2019/1/16. الساعة 5:00م

www.google.com/https://ar.m.wikipedia.org> wiki يوم الخميس 2018/8/9. 4:30م

## الفصل الثاني

### الإطار النظري للبحث

أولاً: النظريات الاجتماعية المفسرة لموضوع البحث.

1. نظرية الدور الاجتماعي.

2. النظرية البنائية الوظيفية.

ثانياً: البحوث والدراسات السابقة التي لها علاقة بموضوع البحث.

1. ميثاق السلم والمصالحة الوطنية: نموذج جزائري متميز في ترقية ثقافة التعايش السلمي.

2. دراسة كارين برونيوس فرضيات النساء والسلام في أعداد وبناء السلام.

3. دراسة سارة ستفيج السكان والنزعات 2005, جامعة كاليفرنيا.

4. دراسة السكان والحرب الأهلية.

## الإطار النظري للبحث

### تمهيد:

يشمل هذا الفصل على عرض الإطار النظري للبحث، حيث يتناول المصالحة الوطنية، وهي عبارة عن عملية التوافق الوطني تنشأ على أسسها علاقة بين الأطراف السياسية والمجتمعية، قائمة على التسامح والعدل وإزالة آثار صراعات الماضي، لتحقيق التعايش السلمي بين أطراف المجتمع كافة بما يتضمن الانتقال الصحيح الديمقراطي.1

## أولاً: النظريات الاجتماعية المفسرة للبحث:

### 1. نظرية الدور الاجتماعي:

تفسر نظرية الدور على تفسير السلوك الاجتماعي في صورته السوية، وهي دائماً وبخاصة في مهنة الخدمة الاجتماعية تركز على موضوعات أدوار الأفراد والأسرة، والجماعات الصغيرة

ومتطلبات الأداء الاجتماعي، كما تركز على الأخصائيين الاجتماعيين على أدوارهم المهنية ومتطلبات تلك الأدوار، كما تتوجب على كافة، من يعمل في حقل الخدمة الاجتماعية بالقيام بالدور وفقاً لما تتطلب المهنة وتشمل الدور على عدة أبعاد وهي كالتالي:

1. قوة وضوح الدور. 2. غموض الدور.

3. توقعات الدور. 4. متطلبات الدور.

- ففوة وضوح الدور كلما كان واضحاً كلما زادت قوته.

- اما عن غموض الدور كلما كان الدور غامضاً ينعكس سلبياً على عملية الأداء.

- وحول توقعات الدور هي التصورات والأفكار التي تكون لدى الآخرين.

- ومتطلبات الدور المقومات اللازمة الأداء دور معين(1)

ونستفيد من خلال نظرية الدور إلى أنه من الممكن أن تساعدنا في الوصول إلى التفسير نتائج هذا البحث وفي دور التشريعات القانونية التي تظهر في وظائف مباشرة وغير مباشرة للجهات الحكومية ودورها في تنظيم المجتمع وتقلل من التفكك والانحراف وتعد نهجاً صحيحاً في عملية المصالحة.

(1) [www.libya-al-mctkbl.com](http://www.libya-al-mctkbl.com) يوم الجمعة 10/31/10/19 2018م

(1) سلوى عثمان الصديق، قضايا الأسرة والاسكان، من منظور الخدمة الاجتماعية، الإسكندرية، المكتب الجامعي الحديث، 2001، ص 154.

## 2. النظرية البنائية الوظيفية:

ظهرت هذه النظرية على أيدي كل من (ماكس فيبر) و (أميل دور كايم) و (وليم كرم) في مؤلفاتهم (الدين والإقتصاد)، وتقسيم العمل في المجتمع، فالبنائية الوظيفية تفسر المجتمع والظاهرة الاجتماعية وفقاً للأجزاء والمكونات والعوامل المفردة، التي يتكون منها البناء الاجتماعي بعيداً عن وظائف هذه الأجزاء والنظريات الوظيفية تفسر الظاهرة الاجتماعية تفسيراً يأخذ بعين الاعتبار نتائج وجودها وفعاليتها، بعيداً عن الأجزاء التي يتكون منها، والنظرية البنائية تنظر إلى الظاهرة أو الحادثة الاجتماعية على أنها وليدة الأجزاء والكيانات البنوية التي يظهر في وسطها، وأن لظهورها وظيفة اجتماعية لها صلة مباشرة أو غير مباشرة بوظائف الظواهر الأخرى، حيث ترى النظرية أنه يوجد نظام قيمي معياري تشير البنية الهيكلية للمجتمع أو

المؤسسة في مجال تحديد، ماهية الأفعال التي يكافأ عليها الفرد أو يعاقب، علماً بأن النظام القيمي الذي يسير عليه المؤسسة يكون متأنية من طبيعة البيئة الاجتماعية التي يخرج منها النظام، فالنظام ينبع من الوسط الذي يوجد فيه، وكذلك للسيطرة على معاملة وحل مشكلاته وتناقضاته وإخفاقاته، ويمكن الإستفادة من هذه النظرية في البحث من خلال أن كل بناء وظيفة فتأتي النظرية البنائية الوظيفية.<sup>1</sup>

يمكن تفسير هذه النظرية بأنه لكل بناء تشريعي في الدولة دور في فرض القوانين التشريعية التي تعمل على حل النزعات الأهلية بالدولة.

## ثانياً: البحوث والدراسات السابقة:

### ❖ الدراسات العربية:

#### 1- ميثاق السلم والمصالحة الوطنية: نموذج جزائري متميز في ترقية ثقافة التعايش السلمي :-

ميثاق السلم والمصالحة الوطنية: نموذج جزائري متميز في ترقية ثقافة التعايش السلمي توجت مساعي الدولة الجزائرية في ترقية ثقافة التعايش السلمي بين الجزائريين على مدار سنوات، بتشديد الصرح القانوني المتمثل في ميثاق السلم والمصالحة الوطنية، ويتميز النموذج الجزائري عن "النموذج المستهلك" للمصالحة الوطنية الذي أعدته المنظمات الدولية للدفاع عن حقوق الإنسان، من خلال أنتهاج طريق الاستفتاء بغية التوصل إلى حل توافقي<sup>1</sup>

وحسب التقرير النهائي المتعلق بتطبيق ميثاق السلم والمصالحة الوطنية المتضمن نتائج نشاط خلية المساعدة القضائية لتطبيق تدابير الميثاق منذ تأسيسها (من يونيو 2006 إلى يونيو 2015)، فإن عدد المستفيدين من تدابير ميثاق السلم والمصالحة الوطنية بلغ 8752 شخص في نهاية 2014، ومن بينهم 2226 شخص غادروا المؤسسات العقابية خلال السداسي الأول من 2006، وتم بموجب نص قانون المصالحة أستثناء كل المتورطين في المجازر الجماعية والذين ثبت

<sup>1</sup> النظرية الاجتماعية من بارسونز إلي هابر ماس، سلسلة الكتب الثقافية الشهرية، المجلس الوطني للثقافة والفنون والآداب، الكويت ص 65-68.

1- <http://www.ministerecommunication.dz/ar/node/5055><[www.google.com](http://www.google.com)

2- journal of women in culture and society.vol1 the university of university of Chicago2014. يوم الأحد. 15/10/2018 - 5:25م.

ضلوعهم في التفجيرات في الأماكن العامة وفي جرائم الأعتصاب , وقد قام الرئيس الجمهورية سنة(2011) بإصدار إجراءات تكميلية في إطار تطبيق المصالحة الوطنية بموجب المادة 47 من الميثاق, على قرار بتعويض النساء المغتصابات والسماح بالسفر إلى الخارج للأشخاص الممنوعين من مغادرة البلاد, فيما يتعلق بالإجراءات الرامية إلى الأستتباب الأمن, ينص الميثاق على "إبطال المتابعات القضائية في حق الأفراد الذين سلموا أنفسهم إلى السلطات اعتباراً من 13 يناير, تاريخ أنقضاء مفعول قانون الوئام المدني", كما ينص على "إبطال المتابعات القضائية في حق جميع الأفراد المنضوين في شبكات دعم الأرهاب الذين يصرحون بنشاطاتهم لدى السلطات الجزائرية المختصة.

**تعقيب:** اتفقت دراستي مع دراسة الجزائر في عنوانها حيث دراسة الجزائر: ميثاق السلم والمصالحة الوطنية: نموذج جزائري متميز في ترقية ثقافة التعايش السلمي أما دراستي تناولت المصالحة الوطنية, ولكنها اختلفت في مجتمع البحث حيث دراستهم تناولت أفراد المجتمع ودراستي ركزت على عينة من طلاب كلية الآداب.

#### ❖ الدراسات الأجنبية:

1- دراسة كارين برونيوس":- فرضيات النساء والسلام في إعداد وبناء السلام, موقف النساء من الإبادة الجماعية في رواندا.

هدفت هذه الدراسة إلى:-

1- معرفة آراء النساء حول الأثار المترتبة نتيجة الحروب الأهلية وكذلك معرفة الصحة النفسية لهن والسلوك النفسي لهن ومقارنتهن بالرجال.

2- فهم تحديات بناء السلام لتحسين احتمالات السلام.

3- فهم العلاقة بين الصحة النفسية والثقة في الطرف الأخر للتعايش معه بسلام.

منهج الدراسة:- استخدام الباحث أسلوب المسح الاجتماعي وذلك بتعاون عدة منظمات منها وزارة الخارجية النرويجية و قسم بحوث السلام والصراع الوطني برواندا والمركز الوطني للدراسات السلام والنزعات ولجنة الإنقاذ الدولي والوكالة السويدية للتنمية الدولية.

فروض الدراسة:-

● النساء أكثر تبليغ :- الصحة للنساء ما بعد الحرب.



• النساء أكثر تبليغ عن الكآبة ما بعد الحرب الصدمة.

إذا تحققت الفرضيات الأولى والثانية سوف تكون النساء عانقا في عملية التعايش السلمي والاندماج مع الآخرين، أي عملية بناء السلام تصبح أكبر التحديات للنساء ويرجع ذلك لصعوبة رؤية مرتكب الجريمة في الشارع أو التعايش معه جنبا إلى جنب كجار و ستظهر النساء المزيد من المواقف السلبية اتجاه الثقة وبالأخر التعايش السلمي. وسيلة جمع البيانات :- هي استمارة استبيان.

نتائج الدراسة:-إن النساء أكثر سلبية من الرجال نحو الثقة والتعايش السلمي وهن أكثر صدمة وكآبة من الرجال نتيجة الحرب الأهلية وكذلك الصحة النفسية للرجال أفضل من النساء.2

**تعقيب:** اختلفت دراستي مع دراسة كارين برونينوس في عنوانها حيث دراسة كارين برونينوس:فرضيات النساء والسلام في إعداد وبناء السلام. موقف النساء من الإبادة الجماعية في رواندا اما دراستي تناولت المصالحة الوطنية، ولكنها اتفقت في نتائج الدراسة.

## 2- السكان والنزعات, سارة ستفيج الشباب القلقون، السكان أعمارهم ,جامعة

**كاليفورنيا.2005.** استخدمت الباحث في دراستها المنهج التاريخي ولخصت العديد من الأدبيات حول هذا الموضوع ومنتائجها:

أ-الحرب الأهلية نزاع مسلح داخلي، الحرب الأهلية هي أزمات عينية أو حروب بين مجموعة تابعة للدولة ومجموعة لا تابعة لها.

ب - وجود علاقة بين الشباب الزائد والحروب الأهلية ،خصوصا في العالم النامي وجد المؤلفون أن ارتفاع معدلات البطالة وزيادة كبيرة في عدد الشباب تجعل الشباب ينضمون إلى المجموعات المتمردة وتكون جماعات متماسكة لها هويتها العاطفية التي تتحدى الدولة.

ج- فئة الشباب هم أكثر فئة تؤثر في الحروب الأهلية حيث أن تجنيد مجموعة من المتمردين الشباب من المحتمل ليحدث إلا بتوفر شرطين ، وهما عدم الرضا عن الوضع الحالي، والثاني هو عدم توفر وسيلة أخرى لتحسين أو تغيير وضعهم الحالي.

د - الحروب الأهلية غالبا ما تحدث في المناطق التي توجد بها خصوبة عالية في الموالييد.(1)

**تعقيب:** اختلفت دراستي مع دراسة سارة ستفيج في عنوانها حيث دراسة سارة ستفيج السكان والنزعات, أما دراستي تناولت المصالحة الوطنية, ولكنها اتفقت في نتائج الدراسة.

**3-السكان والحروب الأهلية:-** وتوصلت هذه الدراسة إلى ارتفاع أعداد السكان وغير المسبوقة إلى حد كبير التي أعقبت التخلص من الأوبئة الدولية، وكذلك عدم الزيادة في الموارد الطبيعية، وكذلك التحسن التكنولوجي والطبي والدخل المنخفض-زيادة الأعمار ساهم ذلك في نشوب الحروب الأهلية, و توصلت هناك اتجاه العالمي نحو العنف وذلك نتيجة لشح الموارد وكذلك التدخلات الخارجية للاستفادة من الموارد المحلية يؤدي إلى صراع المحليين أنشوب الحرب الأهلية لسكان هذه المناطق . لتحقيق السلام يجب توزيع العدل لثروات المجتمع.2.

simon .leoldofergussg.daron acemoglu.تعقيب: اختلفت دراستي مع دراسة في عنوانها حيث دراسة السكان والحروب الأهلية أما دراستي تناولت johnson2017 المصالحة الوطنية, ولكنها اتفقت في نتائج الدراسة.

---

1- Sarah stave telg, population and conflict exploring the links, university of califoinia.2005

2-daron acemoglu.leoldofergussg .simon johnson2017

## الفصل الثالث

### إجراءات البحث المنهجية

1.متغيرات البحث.

2.فروض البحث.

3.نوع البحث.

4. العينة.

5. منهج البحث.

6. مجالات البحث.

7. وحدة الإهتمام.

8. أداة جمع البيانات.

9. الأساليب الإحصائية المستخدمة في البحث.

## الأساليب المنهجية للبحث:

### تمهيد:

تعتبر الأسس من الإجراءات المنهجية للبحث وخطوة هامة في تصميم البحوث الاجتماعية حيث تتمثل في الآتي:

### متغيرات البحث:

#### 1- المتغير التابع:

هو ذلك المتغير الذي يؤثر فيه متغيراً آخر، أي قيمته تتأثر بالمتغير الذي يطرأ على القيم المستقلة (1)، ويتمثل المتغير التابع في: (هل فرض القوانين يعتبر نهجاً صحيحاً للمصالحة). 1.

#### 2- التعريف الإجرائي لمتغير التابع:

هو هل فرض القوانين نهجاً صحيحاً للمصالحة، من خلال الآتي (نعم – أحياناً – لا).

### المتغيرات المستقلة:

هو ذلك المتغير الذي يؤثر فيه المتغير التابع ويشمل الأتي:

### ❖ النوع:

يقصد به إذا كان المبحوث (ذكر أو أنثى).

### ❖ العمر:

هو عدد السنوات التي قضاها المبحوث على قيد الحياة منذ ميلاده وحتى وقت إجراء الدراسة وقد يتم تقسيمه إلى الأتي: (18-22) - (23-27) - (28-34).

### ❖ الجنس:

ذكوراً وإناثاً.

### ❖ مكان الإقامة الحالي:

يقصد به المكان الذي يسكن به المبحوث حالياً، وتم تقسيمه إلى (داخل سبها، خارج سبها)

### • أداة جمع البيانات:

أستخدم في هذا البحث أستمارة (أستبيان)، وهي مجموعة من الأسئلة تم تقديمها لطلبة.

---

(1) مصطفى عمر التير، مبادئ أسس البحث الاجتماعي، دار الجمهورية للنشر، طرابلس 1998 ص 50-51.

### • فروض الدراسة:

**الفرض:** هو عبارة عن فكرة مبدئية تربط ظاهرة أو موضوع البحث وبين إحدى العوامل المرتبطة بها أو المسببة لها، أو أنه عبارة عن فكرة تربط بين متغيرين أحدهما مستقل والآخر تابع.1

### • أهم الفرضيات:

1. هناك علاقة ذات دلالة إحصائية بين نوع المبحوث وفرض القوانين كنهجاً صحيحاً للمصالحة.

2. هناك علاقة ذات دلالة إحصائية بين عمر المبحوث وفرض القوانين كنهجاً صحيحاً للمصالحة.

3. هناك علاقة ذات دلالة إحصائية بين الحالة الاجتماعية للمبحوث وفرض القوانين كنهجاً صحيحاً للمصالحة.

4. هناك علاقة ذات دلالة إحصائية بين مكان الإقامة الحالي للمبحوث وفرض القوانين كنهجاً صحيحاً للمصالحة.

## • نوع الدراسة:

دراسة وصفية تحليلية تهدف إلى محاولة اكتشاف طرق ووسائل جديدة لإستخدامها في عملية المصالحة الوطنية.

## • المنهج المستخدم:

أستخدم في هذا البحث المنهج الوصفي التحليلي.

## • مجتمع البحث:

يتكون مجتمع البحث من طلاب وطالبات بكلية الآداب سبها وبلغ مجتمع البحث (3000) مفردة.

## • عينة البحث:

تم أستخدم أسلوب العينة العشوائية العمدية وقد بلغ إجمالي حجم المبحوثين (200) من طلبة كلية الآداب.

## • مجالات البحث:

1.المجال المكاني:كلية الآداب جامعة سبها.

2.المجال الزماني: العام الجامعي (2017-2018).

3.المجال البشري: طلبة الكلية الآداب جامعة سبها.

## • وحدة الإهتمام:

طلبة كلية الآداب جامعة سبها.

## • الأساليب الإحصائية المستخدمة في البحث:

### • المتوسط الحسابي:

يعتبر المتوسط الحسابي من أكثر المقاييس أستخدماً في القياس بين المجموعتين ويمكن الحصول على المتوسط الحسابي عن طريق

قسمة المجموع على عدده(1): م=مج س ك ÷ مج ك.

### ❖ الوسيط:

هو القيمة الموجودة في منتصف البيانات بعد ترتيبها تصاعدياً أو تنازلياً ويمكن الحصول على الوسيط عن طريق  $n+1 \div 1$ .

### ❖ النسبة المئوية:

هي التي تعمل مقارنة بين قيمتين وعناصر المجموعة الواحدة والقيم أو عناصر المجموعتين ونحسب في اتجاه المقارنة في اتجاه المتغير التابع.

### ❖ معامل الارتباط التوافق:

هو حالة لدراسة الارتباطين المتغيرين (ق) = عند مستوى الدلالة 0.05

الكاي تربيع =  $x^2$

---

(1) عبد الله التومي الشيباني، مناهج البحث الاجتماعي، طرابلس، منشورات المنشأة الشعبية. للنشر والتوزيع 1975 ص 209.

## الفصل الرابع

## وصف عينة البحث

### أولاً: البيانات الأولية:

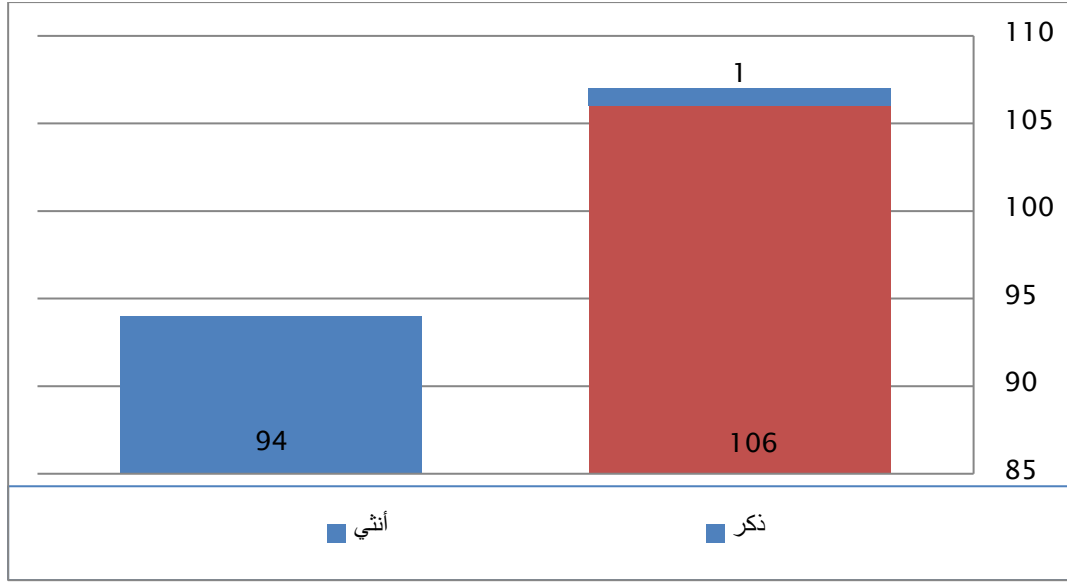
#### تمهيد:

تم تقسيم هذا الفصل إلى جزأين تناول الجزء الأول الجداول الوصفية للمتغيرات المستقلة وهي النوع والعمر والحالة الاجتماعية ومحل الإقامة الفعلي والقسم الدراسي والسكن، بينما يتناول الجزء الثاني تحليل العلاقة بين المتغيرات.

#### جدول رقم (1) يوضح توزيع المبحوثين حسب النوع.

النوع	التكرار	النسبة %
ذكر	94	47 %
أنثى	106	53 %
المجموع	200	100 %

#### شكل رقم (1) يوضح شكل المبحوثين حسب النوع.



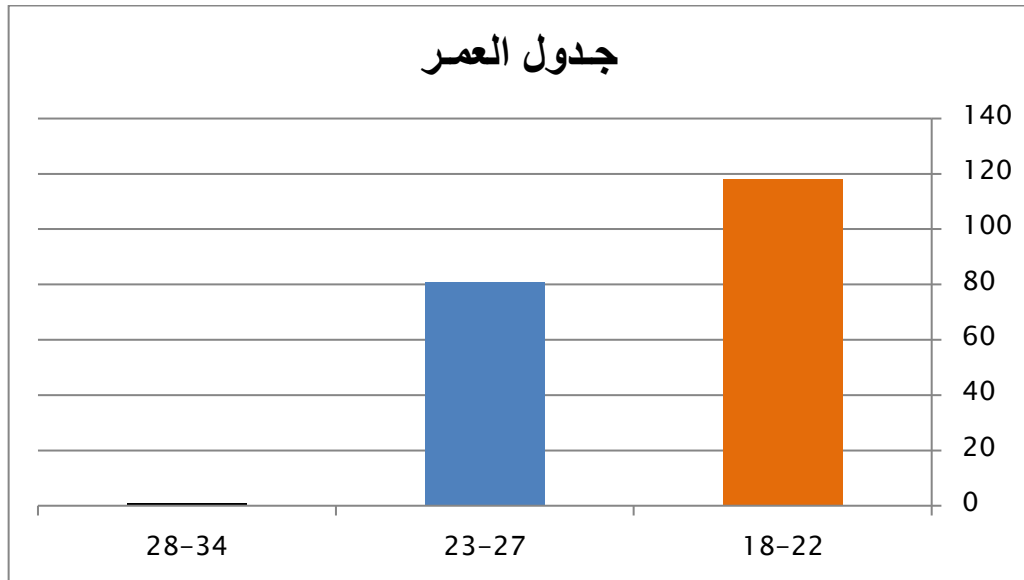
نلاحظ من خلال الجدول رقم (1) الذي يوضح النوع:

أن أعلى نسبة هي نسبة الإناث وقد بلغت 53%. أما أقل نسبة هي نسبة الذكور وقد بلغت 47%.

**جدول رقم (2) يوضح توزيع المبحوثين حسب العمر.**

العمر	التكرار	النسبة %
22-18	118	59%
27-23	81	40%
34-28	1	5%
المجموع	200	100%

شكل رقم (2) يوضح توزيع المبحوثين حسب العمر



نلاحظ من خلال الجدول رقم (2) الذي يوضح العمر:

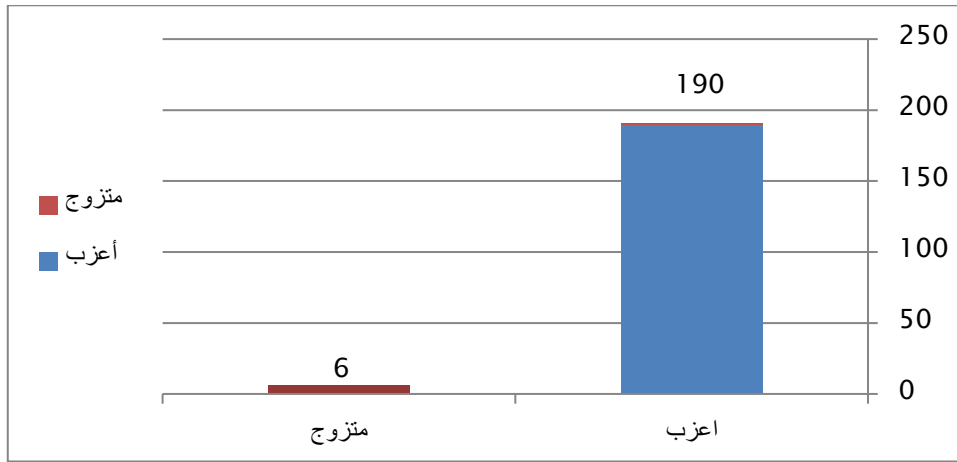


أن أعلى نسبة هي نسبة ما بين (18-22) وقد بلغت 59%، أما أقل نسبة هي نسبة ما بين (28-34) وقد بلغت 5%.

### جدول رقم (3) يوضح توزيع المبحوثين حسب الحالة الاجتماعية.

الحالة الاجتماعية	التكرار	النسبة %
أعزب	190	97 %
متزوج	6	3 %
المجموع	200	100 %

### شكل رقم (3) يوضح توزيع المبحوثين حسب الحالة الاجتماعية:



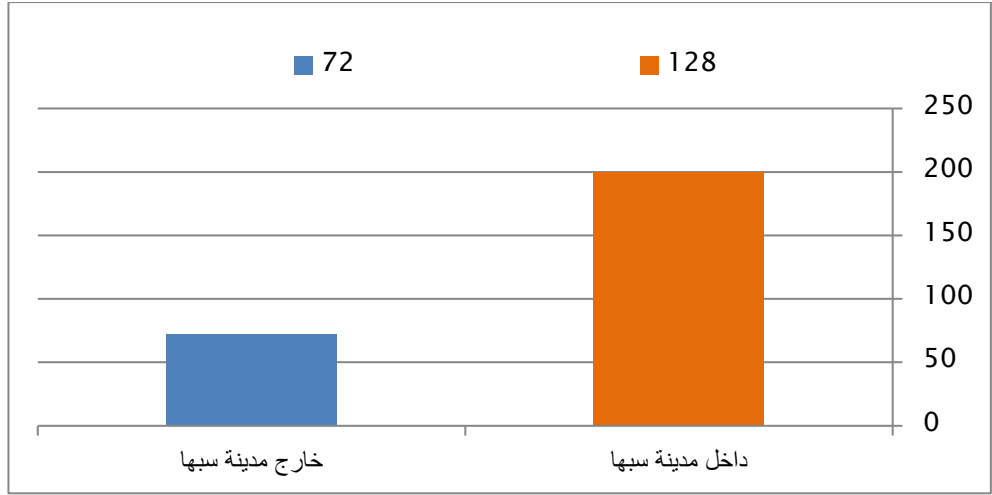
نلاحظ من خلال الجدول رقم (3) الذي يوضح الحالة الاجتماعية:

أن أعلى نسبة هي نسبة أعزب وقد بلغت 97%، أما أقل نسبة هي نسبة متزوج وقد بلغت 3%.

### جدول رقم (4) يوضح توزيع المبحوثين حسب محل الإقامة الفعلي.

محل الإقامة الفعلي	التكرار	النسبة %
داخل مدينة سبها	128	64 %
خارج مدينة سبها	72	36 %
المجموع	200	100 %

### شكل رقم (4) يوضح توزيع المبحوثين حسب محل الإقامة الفعلي



نلاحظ من خلال الجدول رقم (4) الذي يوضح محل الإقامة الفعلي:

أن أعلى نسبة هي نسبة داخل مدينة سبها وقد بلغت 64%، أما أقل نسبة هي نسبة خارج مدينة سبها وقد بلغت 36%.

**جدول رقم (5) يوضح رأي المبحوثين حول هل فرض القوانين نهجاً صحيحاً للمصالحة.**

النسبة %	التكرار	هل فرض القوانين نهجاً صحيحاً للمصالحة
71.5%	143	نعم
24.5%	49	أحياناً
4%	8	لا

نلاحظ من خلال الجدول رقم (5) الذي يوضح رأي المبحوثين حول فرض القوانين نهجاً صحيحاً للمصالحة.

أن أعلى نسبة هي نسبة نعم وقد بلغت 71.5%، أما النسبة التي تليها هي نسبة أحياناً وقد بلغت 24.5%، أما أقل نسبة هي نسبة لا وقد بلغت 4.0%.

## الفصل الخامس

## تحليل العلاقة بين المتغيرات.

### البيانات المركبة:

#### تمهيد:

تم تقسيم هذا الفصل إلى جزئين تناول الجزء الأول الجداول المركبة للمتغيرات المستقلة وهي النوع والعمر والحالة الاجتماعية ومحل الإقامة الفعلي، بينما يتناول الجزء الثاني تحليل العلاقة بين المتغيرات.

أولاً: النوع: جدول رقم (1) يوضح العلاقة بين نوع المبحوث وفرض القوانين كنهجاً صحيحاً للمصالحة.

المجموع	النوع		العدد	النسبة %	هل فرض القوانين نهجاً صحيحاً للمصالحة
	أنثى	ذكر			
143	68	75	العدد	النسبة %	نعم
%71.5	%64.2	%79.8	العدد	النسبة %	
49	33	16	العدد	النسبة %	أحياناً
%24.5	%31.1	%17.0	العدد	النسبة %	
8	5	3	العدد	النسبة %	لا
%4.0	%4.7	%3.2	العدد	النسبة %	
200	106	94	العدد	النسبة %	المجموع
100.0	100.0	100.0	العدد	النسبة %	

الكاي تربيع = (0.04)

نلاحظ من خلال الجدول رقم (1) الذي يوضح نوع المبحوث وفرض القوانين نهجاً صحيحاً للمصالحة تبين أن أعلى نسبة من الذكور الذين يرون أن فرض القوانين نهجاً صحيحاً للمصالحة وقد بلغت نسبتهم (79.8%) من مجموع المبحوثين الذكور وأعلى نسبة في الإناث قد بلغت نسبتهم (64.2%) من مبحوثين الإناث أما أقل نسبة في الذكور الذين لا يرون أن فرض القوانين يعد نهجاً صحيحاً للمصالحة وقد بلغت نسبتهم (3.2%) وأقل نسبة في الإناث قد بلغت نسبتهم (4.7%) ومن خلال العلاقة باستخدام الكاي تربيع توجد علاقة ذات دلالة إحصائية وأن كانت غير قوية ما بين فرض القوانين نهجاً صحيحاً للمصالحة ونوع المبحوث، تبين أن قيمة الكاي تربيع = (0.04). وعموماً أن عدد الكبير من الذكور والإناث يرون أن فرض القوانين يعد نهجاً صحيحاً للمصالحة حيث بلغت نسبتهم (71.5%) والذين لا يرون فرض القوانين نهجاً صحيحاً للمصالحة وكانت النسبة قليلة وقد بلغت (4.0%) وهذا يتفق مع نظرية البنائية الوظيفية ويمكن الاستفادة من هذه النظرية في البحث من خلال أن كل بناء وظيفة فتأتي النظرية البنائية الوظيفية، كما تتفق هذه النتيجة مع الدراسة الأجنبية دراسة، سارة ستفيج الشباب القلقون، السكان أعمارهم، جامعة كاليفورنيا. 2005 السكان والنزعات.

تانياً: العمر: جدول رقم (2) يوضح العلاقة بين عمر المبحوث وفرض القوانين  
كنهجاً صحيحاً للمصالحة.

المجموع	مبوب العمر			العدد	النسبة %	هل فرض القوانين نهجاً صحيحاً
	34-28	27-23	22-18			
134	0	57	86	العدد	النسبة %	نعم
%17.5	%0.0	%70.4	%72.9	العدد	النسبة %	
49	0	21	28	العدد	النسبة %	أحياناً
%24.5	%0.0	%25.9	%32.7	العدد	النسبة %	
8	1	3	4	العدد	النسبة %	لا
%4.0	%100.0	%3.7	%3.4	العدد	النسبة %	
200	1	81	118	العدد	النسبة %	المجموع

100.0	100.0	100.0	100.0	النسبة %		
-------	-------	-------	-------	----------	--	--

الكاي تربيع = (0.00)

نلاحظ من خلال الجدول رقم (2) الذي يبين العلاقة ما بين العمر ورأى المبحوث في فرض القوانين نهجاً صحيحاً للمصالحة نلاحظ أن هناك علاقة ذات دلالة إحصائية قوية بين المتغيرين العمر ورأى المبحوث حيث كانت قيمة الكاي تربيع = (0.00) نلاحظ في الفئة العمرية الأولى ما بين (22-18) الذين أجابوا بنعم وكانت نسبتهم (72.9%) والفئة العمرية الثانية ما بين (27-23) الذين أجابوا بنعم وكانت نسبتهم (70.4%) والفئة العمرية الثالثة (28-34) لا يوجد فيها حالات نظراً لأن الطلاب قد أتموا دراستهم قبل هذا العمر أما الذين لا يرون أن فرض القوانين نهجاً صحيحاً للمصالحة وكانت نسبتهم (3.4%) أما الذين لا يرون أن فرض القوانين نهجاً صحيحاً للمصالحة وكانت نسبتهم (3.7%) وعموماً من خلال الجدول نلاحظ أن الفئة العمرية ما بين (22-18) هي أكثر نسبة ممن يرون أن فرض القوانين نهجاً صحيحاً للمصالحة ويمثل هؤلاء (43%) من مجموع المبحوثين وهذا يتفق مع نظرية الدور فقوة وضوح الدور كلما كان واضحا daron كلما زادت قوته, كما تتفق هذه النتيجة مع الدراسة الأجنبية دراسة السكان والحروب الأهلية. 2017 simon johnson .leoldofergussg .acemoglu.

ثالثاً: الحالة الاجتماعية: جدول رقم (3): يوضح العلاقة بين الحالة الاجتماعية للمبحوث وفرض القوانين كنهجاً صحيحاً للمصالحة:

المجموع	الحالة الاجتماعية		العدد	النسبة %	هل فرض القوانين نهجاً صحيحاً للمصالحة
	متزوج	أعزب			
143	2	141	العدد	النسبة %	نعم
	33.3%	27.7%	النسبة %	71.5%	
49	4	45	العدد	النسبة %	أحياناً
	66.7%	23.2%	النسبة %	24.5%	
8	0	8	العدد	النسبة %	لا
	0.0%	4.1%	النسبة %	4.0%	
200	6	194	العدد	النسبة %	المجموع
	100.0	100.0	النسبة %	100.0	

الكاي تربيع = (0.05)

اتضح من خلال الجدول رقم (3) الذي يوضح الحالة الاجتماعية للمبحوثين وعلاقتها بفرض القوانين يعد نهجاً صحيحاً للمصالحة تبين أنه لا توجد علاقة ذات دلالة إحصائية بين المتغيرين أي أن قيمة الكاي تربيع = (0.05) ومن خلال النتيجة السابقة أن الفرضية التي وضعها الباحث

والقائلة أن هناك علاقة ذات دلالة إحصائية بين الحالة الاجتماعية وفرض القوانين كنهجاً صحيحاً للمصالحة وربما يرجع السبب لارتفاع نسبة الغير متزوجين في عينة الدراسة نلاحظ أن الذين أجابوا بنعم لفرض القوانين نهجاً صحيحاً للمصالحة ولها دور كبير وقد بلغت (71.5%) من جملة المبحوثين وهذا يرتبط ارتباطاً بنظرية الدور حيث أن فرض القوانين والتشريعات لها دور كبير في عملية المصالحة وسلامة المجتمع، كما يتفق هذا النتيجة مع الدراسة العربية دراسة ميثاق السلم والمصالحة الوطنية: نموذج جزائري متميز في ترقية ثقافة التعايش السلمي توجت مساعي الدولة الجزائرية في ترقية ثقافة التعايش السلمي بين الجزائريين.

#### رابعاً: محل الإقامة الفعلي: جدول رقم (4) يوضح العلاقة بين محل الإقامة الفعلي للمبحوث وفرض القوانين كنهجاً صحيحاً للمصالحة.

المجموع	محل الإقامة الفعلي			هل فرض القوانين نهجاً صحيحاً للمصالحة
	داخـل مديـنة سبها	خارج مديـنة سبها	المجموع	
143	88	55	العدد	نعم
71.5%	68.8%	76.4%	النسبة %	
49	35	14	العدد	أحياناً
24.5%	27.3%	19.4%	النسبة %	
8	5	3	العدد	لا
4.0%	3.9%	4.2%	النسبة %	
200	128	72	العدد	المجموع
100.0	100.0	100.0	النسبة %	

الكاي تربيع = (0.04)

نلاحظ من خلال الجدول رقم (4) الذي يوضح محل الإقامة الفعلي للمبحوث و علاقته بفرض القوانين نهجاً صحيحاً للمصالحة لا توجد علاقة ذات دلالة إحصائية بين المتغيرين أي أن قيمة الكاي تربيع = (0.04) واتضح من خلال الجدول أن المقيمين خارج مدينة سبها ويرون أن فرض القوانين تعد نهجاً صحيحاً للمصالحة وبلغت نسبتهم (76.4%) من جملة المقيمين خارج مدينة سبها بينما المقيمين داخل مدينة سبها ويرون أن فرض القوانين تعد نهجاً صحيحاً للمصالحة كانت نسبتهم (68.8%) من جملة المقيمين داخل مدينة سبها وهذا يختلف مع نظرية البنائية تنظر إلى الظاهرة أو الحادثة الاجتماعية على أنها وليدة الأجزاء والكيانات البنوية التي يظهر في وسطها، وأن لظهورها وظيفة اجتماعية لها صلة مباشرة أو غير مباشرة بوظائف الظواهر الأخرى، كما تتفق هذه النتيجة مع الدراسة الأجنبية كارين برونيوس فرضيات النساء والسلام في إعداد وبناء السلام، موقف النساء من الإبادة الجماعية في رواندا.

❖ أولاً: النتائج العامة للبحث:

1. اتضح أن أعلى نسبة في النوع هي نسبة الإناث وقد بلغت 53%.
2. تبين أن أعلى نسبة في العمر هي نسبة ما بين (18-22) وقد بلغت 59%.
3. نلاحظ أن أعلى نسبة في القسم الدراسي هي نسبة الإدارة والتخطيط وقد بلغت 24%.
4. لوحظ أن أعلى نسبة في الحالة الاجتماعية هي نسبة أعزب وقد بلغت 97%.
5. تبين أن أعلى نسبة في السكن هي نسبة خارجي وقد بلغت 67%.
6. اتضح أن أعلى نسبة في محل الإقامة الفعلي هي نسبة داخل مدينة سبها وقد بلغت 64%.

#### ❖ تانياً: النتائج على مستوى الفروض:

1. العلاقة باستخدام الكاي تربيع التي بلغت = (0.04) توجد علاقة ذات دلالة إحصائية وأن كانت غير قوية ما بين فرض القوانين نهجاً صحيحاً للمصالحة ونوع المبحوث.
2. العلاقة ما بين العمر ورأى المبحوث في فرض القوانين نهجاً صحيحاً للمصالحة نلاحظ أن هناك علاقة ذات دلالة إحصائية قوية بين المتغيرين حيث كانت قيمة الكاي تربيع = (0.00).
3. الحالة الاجتماعية للمبوحين وعلاقتها بفرض القوانين يعد نهجاً صحيحاً للمصالحة تبين أنه لا توجد علاقة ذات دلالة إحصائية بين المتغيرين أي إن قيمة الكاي تربيع = (0.05).
4. محل الإقامة الفعلي للمبوح و علاقته بفرض القوانين نهجاً صحيحاً للمصالحة لا توجد علاقة ذات دلالة إحصائية بين المتغيرين أي أن قيمة الكاي تربيع = (0.04).

#### ❖ توصيات البحث.

نشر الوعي بين المواطنين السعي لتوظيف القانون لاسترجاع الحقوق للناس الرجوع للوعي للاستفادة من تجارب الدول الأخرى سوى من جانب المصالحة أو جانب التنمية بأشكالها المختلفة سياسية بشرية إدارية مستدامة إقامة منتديات لتبادل وجهات النظر والأفكار وخلق جو ملائم لكي تحدث علاقات اجتماعية لتعالج الحالات النفسية والاهتمام بالدعم النفسي في كل جوانبه التوعوية والتنمية والعلاجية وتشخيص الحالات وعلاجها وتنميتها.

#### ❖ صعوبات البحث.

عدم توفر المراجع والكتب- التي تتعلق بالدراسات المحلية التي تتحدث عن هذا الموضوع بشكل خاص ومقترحات البحث بشكل عام.

#### الخاتمة.

قد تم بحمد الله سبحانه وتعالى وأشكره جلت قدرته على ما أمدني به من عون وقوة وصبر حتى تمكنت من استكمال هذه الدراسة وأظهرها في صورته الحالية.

أهمية البحث معرفة ما إذا كان فرض القوانين يعتبر نهجاً صحيحاً نحو تحقيق المصالحة، فنتائج هذا البحث تساعد الجهات ذات الاختصاص في فرض قوانين تساهم في تحقيق المصالحة الوطنية وإثراء المكتبة بالمراجع العلمية حول موضوع المصالحة وأهداف البحث يهدف هذا البحث إلى معرفة ماذا كان لفرض القوانين يعتبر نهجاً صحيحاً نحو تحقيق المصالحة وتساؤلات البحث هل فرض القوانين نهجاً صحيحاً للمصالحة وقد كانت خيارات الإجابة نعم- أحياناً- لا.



## ❖ المراجع والمصادر.

### ❖ أولاً المصادر:

القرآن الكريم, سورة المجادلة, الآية (11), برواية حفص عن عاصم.

### ❖ ثانياً الكتب:

1- سلوى عثمان الصديق، قضايا الأسرة والإسكان، من منظور الخدمة الاجتماعية، الخدمة الاجتماعية، الإسكندرية، المكتب الجامعي الحديث، 2001، ص 154.

1- النظرية الاجتماعية من بارسونز إلي هابر ماس، سلسلة الكتب الثقافية الشهرية، المجلس الوطني للثقافة والفنون والآداب، الكويت ص 65-68.  
2- مصطفى عمر التير، مبادئ أسس البحث الاجتماعي، دار الجمهورية للنشر، طرابلس 1998 ص 50-51.

❖ ثالثاً: شبكة المعلومات (الإنترنت):

❖ <https://www.paldf.net.www.google.com/www.google.net>.  
يوم الجمعة. 6:51/10/8/2018م.

❖ [www.google.com/https://ar.m.wikipedia.org/wiki](http://www.google.com/https://ar.m.wikipedia.org/wiki).  
الخميس. 4:00. 2018/8/9.

❖ [www.libya-al-mctkbl](http://www.libya-al-mctkbl). يوم الجمعة. 10:31 /19/10/.2018م.

❖ <http://www.ministerecommunication.dz/ar/node/5055>  
[www.google.com](http://www.google.com). يوم الأحد. 5:25 -15/10/2018م.

الدراسات الأجنبية.  
يوم الأحد. 002018/12/16:1ص.

<https://pdxscholar.library.pdx.edu/openaccessetsds>.  
[www.google.com](http://www.google.com).

❖ الملاحق (1)

دولة ليبيا

وزارة التعليم العالي والبحث العلمي

جامعة سبها/ كلية الآداب

قسم علم الاجتماع والخدمة الاجتماعية

دراسة بعنوان:

دور الشباب الجامعي في المصالحة الوطنية

إعداد: طلاب السنة الرابعة قسم علم الاجتماع والخدمة الاجتماعية

إشراف: أعضاء هيئة التدريس بالقسم

العام الجامعي

2017-2018 ف

أولاً: البيانات الأولية:-

1- النوع:-

أنثي

ذكر

2- العمر:-

(34-28) (27-23) (22-18)

3- الحالة الاجتماعية:-

مطلق

متزوج

أعزب

4- محل الإقامة الفعلي:-

خارج مدينة سبها

داخل مدينة سبها

ثانياً:- محور الأساسي:-

س17 برائيك هل يعتبر فرض القوانين واللوائح نهجاً صحيحاً للمصالحة الوطنية؟

لا

أحياناً

نعم

## ❖ الملاحق (2)

يبين المتوسط الحسابي للمبحوثين حسب العمر بالسنوات.

العمر	التكرار	س	س×ك
22-18	118	18.1	2135.8
27-23	81	23.3	1887.3

62	62	1	34-28
4085.1	103.4	200	المجموع

المتوسط الحسابي =  $\frac{\text{مج س ك}}{\text{مج ك}}$

مج ك

$\frac{4085.1}{200}$

20.42

المتوسط الحسابي = 20.42 سنة.