

Ministry of Higher Education

Sebha University

College of Science

Computer Department



وزارة التعليم العالي

جامعة سبها

كلية العلوم

قسم الحاسوب

لوحة إعلانات إلكترونية

بحث لاستكمال متطلبات نيل درجة البكالوريوس في علوم الحاسب الآلي

إعداد الطالبتين

سعدة محمد علي رقم القيد : 02140132

زينب محمد امحمد رقم القيد : 02140143

إشراف

أ.فاطمة عويدات خليفة

العام الجامعي

2021-2020

إقرار

إقرار الطالب/الطلاب

أنا الطالبة :سعدة محمد علي الرقم الدراسي 02140132

والطالبة: زينب محمد امحمد الرقم الدراسي 02140143

اقر/نقربأن ما ورد في هذا البحث هو من مجهودنا الشخصي ماعدا الفقرات التي تم إسنادها إلي مرجع.

التاريخ: التوقيع:

إقرار المشرف

اسم المشرف:أ.فاطمة عويدات خليفة

اقر بأنني اطلعت علي مادة البحث، وأن هذا البحث جاهز للمناقشة.

التاريخ: التوقيع:

إقرار بالموافقة علي التصحيحات وتسليم النسخة النهائية :

بعد التصحيح والاطلاع علي مادة البحث،تمت الموافقة عليها ، وتسليم النسخة النهائية

اسم الممتحن الأول: التوقيع:

اسم الممتحن الثاني: التوقيع:

التاريخ:

بِسْمِ اللَّهِ الرَّحْمَنِ الرَّحِيمِ

(فَتَعَالَى اللَّهُ الْمَلِكُ الْحَقُّ وَلَا تَعْجَلْ بِالْقُرْآنِ مِنْ قَبْلِ أَنْ يُقْضَىٰ إِلَيْكَ

وَحْيُهُ وَقُلْ رَبِّ زِدْنِي عِلْمًا)

صدق الله العظيم

الإهداء

إلى روح أبي الراحل... الذي علمني كيف أمسك بالقلم وكيف أخط الكلمات بلا ندم- جعلك ربي سبباً في زرع أصفي ما في نفسي وهذبتني فأحسنت تهذيبي وأدبي...

رحم الله روحك الطاهرة

إلى نبع العطاء من تعبت وبذلت الغالي والنفيس من أجلي ، إلى من كان دعائها سرنجاحي وحنانها بلسم جراحي العزيزة

أمي حفظها الله

إلى كل من ساهم في وصولي لطريق النهاية

إلى كل من علمني شيئاً جديداً

إلى كل من وقف بجانبني وساعدني

في كل المصاعب

اهدي هذا الجهد المتواضع

الباحثة سعدة

الإهداء

إلى من كلله الله بالهيبه والوقار .. إلى من علمني العطاء بدون انتظار..

والدي العزيز

إلى ملاكي في الحياة .. إلى معني الحب إلى معني الحنان والتفاني ..

أمي الحبيبة

إلى ورود المحب وينابيع الوفاء إلى من رافقوني

في السراء والضراء إلى (أخوتي)

إلى من عشت معهم أحلى أيام دراستي

وكانوا سنداً وعوناً ووقفوا بجاني

(أصدقائي)

الباحثة زينب

شكر وتقدير

في البداية الشكر والحمد لله ، جل في علاه، فالإيه ينسب الفضل كله، يسرنا أن نتوجه بالشكر إلى كل من ساعد على إتمام هذا البحث وقدم لنا يد العون ومد لنا يد المساعدة وزودنا بالمعلومات اللازمة في أي مرحلة من المراحل.

الباحثان

المستخلص

لوحة الإعلانات هي من الأدوات الأكثر استخداماً في جميع مجالات الحياة منها: الإعلان، والاقتصاد، والتعليم، والترفيه، ويمكن الاستفادة منها في مجالات التعليم سواء الطبية، أو المدارس والجامعات لعرض المحتوى التعليمي، لكن تحديث المعلومات كل يوم عملية صعبة، لذلك تعد لوحة الإعلانات الإلكترونية بديلاً أسرع للوحات الإعلانات التقليدية المثبتة علي الحائط.

إن الهدف من هذا البحث هو المساهمة الفعالة في تطوير وسائل الإعلان في الجامعة وذلك بتصميم لوحة إعلانات إلكترونية لعرض الإعلانات الواردة من المستخدم، في هذا البحث يتم تقديم لوحة إعلانات إلكترونية منخفضة التكلفة تعتمد علي الويب وشاشة عرض ذكية بالإضافة إلى ربط الشاشة بالانترنت لعرض الإعلانات عليها، يمكن للمستخدم كتابة الإعلان بالتاريخ المرغوب وسيتم عرضه علي اللوحة مباشرة

أعتمد تصميم لوحة الإعلانات الإلكترونية على منهجية الشلال المحسن، وباعتماد لغات البرمجة (MY-SQL,HTML,PHP) وتم استخدام قواعد البيانات MY-SQL مع لغة PHP التي تعد إحدى لغات البرمجة مفتوحة المصدر والتي تخدم أكثر من مستخدم في وقت واحد، إذ تمتاز بأكبر سرعة الخزن فيها وسهولة تعلمها ولتصميم الواجهات تم استخدام لغة HTML.

فهرس المحتويات

الصفحة	الموضوع	الترقيم
الفصل الأول المقدمة		
1	تمهيد	1
1	مشكلة البحث	1.1
1	دوافع البحث	2.1
2	أهداف البحث	3.1
2	نطاق البحث	4.1
2	المكان	1.4.1
2	الزمن	2.4.1
2	أهمية البحث	5.1
2	منهجية البحث	6.1
4	تنسيق البحث	7.1
الفصل الثاني الدراسات السابقة وطرق تجميع البيانات		
5	تمهيد	2
5	مراجعة الدراسات السابقة	1.2
5	الدراسات السابقة	1.1.2
7	الأنظمة الشبيهة	2.1.2
8	نبذة عن مجال البحث	2.2
8	مفهوم لوحة الإعلانات الإلكترونية	1.2.2
8	أنواع اللوحات الإعلانية	2.2.2
9	النظام المقترح	3.2
9	مكونات النظام المقترح	1.3.2
10	طرق تجميع البيانات	4.2
11	المقابلة	1.4.2
11	الإنترنت	2.4.2
الفصل الثالث التحليل		
12	تمهيد	3

12	تحديد متطلبات النظام	1.3
12	المتطلبات الوظيفية للنظام المقترح	1.1.3
13	المتطلبات الغير وظيفية	2.1.3
13	نمذجة النظام	2.3
14	مخطط وقائع الإستخدام	1.2.3
16	مخطط التصنيف	2.2.3
18	مخطط التسلسلي	3.2.3
الفصل الرابع التصميم		
23	تمهيد	4
23	تصميم بنية النظام	1.4
23	الواجهة الأمامية للنظام	1.1.4
24	الواجهة الخلفية للنظام	2.1.4
25	تصميم واجهة الاستخدام	2.4
27	تصميم قاعدة البيانات	3.4
الفصل الخامس التنفيذ والاختبار		
29	تمهيد	5
29	التنفيذ	1.5
29	متطلبات تشغيل النظام	1.1.5
29	برمجة النظام	2.1.5
29	الاختبار	2.5
29	اختبار الصندوق الأبيض	1.2.5
30	اختبار الصندوق الأسود	2.2.5
30	اختبار واجهة الاستخدام	3.2.5
30	اختبار فعالية الأمن خلال واجهة الاستخدام	4.2.5
الفصل السادس الخلاصة		
31	الخلاصة	6
31	الفوائد والمهارات	1.6
31	الصعوبات والعراقيل	2.6
31	آفاق التطوير	3.6
32	المراجع	

فهرس الجداول

الصفحة	الجدول	الترقيم
6	جدول أهم الأعمال ذات الصلة بالدارسة المقترحة	1.2
10	جدول المقارنة بين لوحة الإعلانات الإلكترونية والتقليدية	2.2
15	جدول الرموز المستخدمة في مخطط واقعة الاستخدام	1.3
17	جدول الرموز المستخدمة في مخطط التصنيف	2.3
19	جدول الرموز المستخدمة في مخطط التسلسلي	3.3
25	جدول بيانات المستخدمين	1.4
26	جدول بيانات الأخبار	2.4
26	جدول بيانات الإعلانات	3.4
26	جدول بيانات التصنيف	4.4
30	جدول اختبار الصندوق الأبيض	1.5
30	جدول اختبار الصندوق الأسود	2.5

فهرس الأشكال

الصفحة	الشكل	الترقيم
3	المراحل المتبعة في تنفيذ المشروع	1.1
7	لوحة إعلانات إلكترونية لموقع كلية الطب جامعة كربلاء	1.2
8	لوحة إعلانات إلكترونية لجامعة الشيخ عبد الله البدري	2.2
9	مكونات النظام المقترح	3.2
16	مخطط حالة استخدام للنظام المقترح	1.3
18	مخطط التصنيف للنظام المقترح	2.3
20	المخطط التسلسلي لعملية تسجيل الدخول للموقع	3.3
20	المخطط التسلسلي لعرض الإعلانات للطالب	4.3
21	المخطط التسلسلي لعملية إضافة إعلانات	5.3
21	المخطط التسلسلي لعملية تعديل الإعلانات	6.3
22	المخطط التسلسلي لعملية حذف الإعلانات	7.3
25	الواجهة الرئيسية للنظام	1.4
26	واجهة تسجيل الدخول	2.4
26	واجهة لوحة التحكم	3.4

1. تمهيد

الهدف من أي إعلان هو الانتباه المتأصل - اللافت للنظر- وعليه فإن لوحة الإعلانات : هي لوحة أو لافتة يتم عرض عليها إعلانات إخبارية ، أو إرشادية ، ويوجد نوعين من لوحات الإعلانات لوحة إعلانات تقليدية، ولوحة إعلانات إلكترونية وهي شاشات إلكترونية متحركة تعرض نصوص دعائية، و صور إعلانية وتستخدم لوحة الإعلانات الإلكترونية في جميع المجالات حيث يتم استخدامها في : الإعلان، والاقتصاد، والتعليم، والترفيه، ويمكن الاستفادة منها في : مجالات التعليم سواء الطبية كعرض العمليات في قاعات التدريب، أو المدارس والجامعات التي تحتوي علي الألف الطلاب فهي تعزز الجانب التعليمي بكفاءة، وفاعلية ؛ لعرض المحتوى التعليمي، سواء معلومات نصية، أو أفلام قصيرة، أو خرائط، أو أحداث تاريخية، أو تجارب علمية فيديو ، بالرغم من ذلك لا تزال العديد من الجامعات ومنها الجامعات الليبية تستخدم لوحة إعلانات تقليدية - المعلقة علي الحائط- التي لا تعتبر كافية لنقل المعلومات ، وتعديلها حسب الطلب ، وفي الوقت المناسب .

1.1 مشكلة البحث

1. صعوبة وضع الإعلانات من إي مكان وفي إي وقت.
2. تكدرس الإعلانات وعدم إظهارها بالشكل المنتظم - عرض غير منتظم-.
3. يقوم بعض الأشخاص بإزالة أو إتلاف الإعلانات ، مما يجعل الأشخاص المعنيين غير مطلعين عليها.
4. صعوبة في تخزين الإعلانات.

2.1 دوافع البحث

- يوجد عدد من الأسباب التي دعتنا إلي تبني هذا المشروع والتي منها :
1. الرغبة في المساهمة الفعالة في تطوير وسائل الإعلان في الجامعة.
 2. الحاجة إلى توفير الوقت ، والتقليل من عبء العمل الملقى علي الإدارة.

3.1 أهداف البحث

يكمُن هدف المشروع في تصميم وتطوير موقع إلكتروني يتحكم بلوحة إعلانات إلكترونية، لاسلكياً عن بعد بالإضافة إلي:

- التحكم الشامل من بؤرة واحدة دون عناء أو تعب .
- إظهار الإعلانات بالشكل المنتظم ومنع تكديسها.
- يوفر النظام آلية لحماية الإعلانات من التدخل البشري والعبث.
- القدرة علي تخزين عدد كبير من الإعلانات.

4.1 نطاق البحث

1.4.1 المكان

سيتم تنفيذ هذا البحث في جامعة سها -كلية تقنية المعلومات(قسم الجودة وتقييم الأداء).

2.4.1 الزمن

سيتم تطوير هذا البحث في عام 2020-2021

5.1 أهمية البحث

تعتبر لوحة الإعلانات الإلكترونية من أبرز الوسائل الإعلانية الحديثة، وتتلخص أهميتها في :

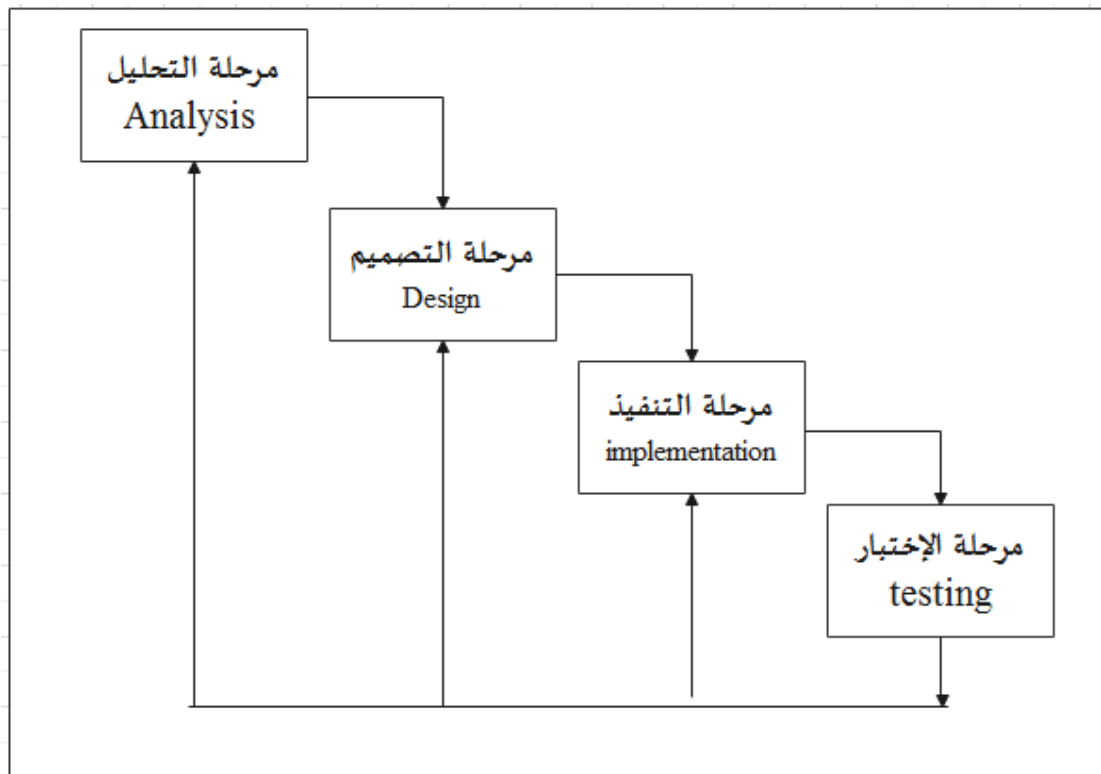
- عرض الإعلان بشكل منتظم، ومتكرر، وبصورة واضحة بحيث لا يمكن إتلافه
- المرونة في توصيل الإعلان بشكل مبتكر .
- التقليل من حجم العمل الملقى علي الإدارة
- انخفاض التكلفة المالية بحيث لا توجد تكاليف للطباعة.

6.1 منهجية البحث

تتمثل منهجية البحث في الخطوات المتبعة في تصميم البحث حيث تتعلق المرحلة الأولى بالدراسات السابقة بهدف تحديد المتغيرات المهمة التي لها علاقة بعنوان البحث ومجاله، أما المرحلة الثانية فتتعلق بتصميم البحث وتطويره والتقنيات المستخدمة في التطوير، وتتعلق المرحلة الأخيرة بتنفيذ البحث واختباره. أن النظام المقترح والمتمثل في

تصميم موقع الكتروني للتحكم بلوحة إعلانات إلكترونية واضح القطلبات ولا يوجد تغيير جذري من خلال تنفيذ مراحل النظام المقترح، لهذا تم إتباع نموذج الشلال لتنفيذ هذا النظام والذي يتضمن المراحل التالية والمبينة في الشكل(1.1).

1. مرحلة التحليل : في هذه المرحلة يتم تجميع البيانات وتحليلها وفقا لمتطلبات النظام الوظيفية والغير وظيفية.
2. مرحلة التصميم : في هذه المرحلة يتم تصميم واجهات النظام وما يرتبط بها من قواعد بيانات
3. مرحلة التنفيذ : في هذه المرحلة يتم برمجة النظام وفقا للتصميم المقترح
4. مرحلة الاختبار : في هذه المرحلة يتم اختبار وظائف وسلوك النظام، واستدراك الأخطاء والمشاكل المحتمل حدوثها.



الشكل (1.1) يوضح المراحل المتبعة في تنفيذ المشروع.

7.1 تنسيق البحث

في هذا الفصل تم مناقشة النقاط الرئيسية المتعلقة بالنظام المقترح والذي يتمثل في تصميم وتنفيذ تطبيق ويب يتحكم في لوحة إعلانات إلكترونية حيث تم مناقشة : مشكلة البحث ، دوافع البحث، أهداف البحث ، نطاق البحث، أهمية البحث .

- **الفصل الثاني :** في هذا الفصل يتم التطرق إلي الدراسات السابقة والدراسات ذات الصلة بالدراسة المقترحة وطرق تجميع البيانات .
- **الفصل الثالث :** في هذا الفصل يتم تحليل البيانات التي تم تجميعها وفقاً للدراسة المقترحة .
- **الفصل الرابع :** يوضح التصميم من حيث قواعد البيانات والبرامج وتحديد اللغات المستخدمة في تنفيذ وظائف النظام .
- **الفصل الخامس :** يتعلق بتنفيذ واختبار النظام المقترح للتحقق من عمل النظام بالشكل المطلوب .
- **الفصل السادس :** يتضمن الخلاصة والنتائج التي توصل إليها البحث ، كما يشمل علي الصعوبات والمشاكل التي اعترضت سير البحث وأفاق التطوير .

2. تمهيد

يتضمن هذا الفصل مراجعة الدراسات السابقة المتعلقة بموضوع البحث والمتمثلة في الكتب والمراجع والوثائق التي تحتوي علي معلومات ذات صلة بالدراسة المقترحة ، كما يتعلق بطرق تجميع البيانات المتعلقة بالنظام المقترح .

1.2 مراجعة الدراسات السابقة

يقصد بالدراسات السابقة المجموعة البحثية السابقة التي من شأنها أن تحتوي علي موضوع الباحث الذي يتناوله البحث العلمي ، فتقوم الدراسات السابقة بدراسة الموضوع الذي يتناوله الباحث في بحثه العلمي ومناقشتها ، إذ يعتمد الباحث علي هذه الدراسات ؛ وذلك من أجل تحليل محتواها ودراستها علي النحو المطلوب ، وبالتالي تحديد أوجه المقارنة بين الدراسات السابقة والنظام المقترح.

1.1.2 الدراسات السابقة

يوجد العديد من الدراسات السابقة التي تدرس برمجة وتطوير لوحة الإعلانات الإلكترونية منها

- دراسة (محمد علي ورامي يوسف ، 2005) حيث تتلخص فكرة المشروع في تصميم وبرمجة لوحة إعلانات نصية متحركة باللغة الإنجليزية وهو مشروع صناعي ، يقدم للقطاع التجاري سلعة صناعية ضرورية يتم استخدامها في معاملاتهم العملية حيث ساهم المشروع في تغيير نمط الإعلان المستخدم ، ويهدف المشروع بالشكل الرئيسي إلي كيفية استخدام الحاسوب في التعامل مع العالم الخارجي ، والتعرف علي عمل Interface مع الحاسوب للقيام بعمليات التحكم والبرمجة عن طريق الحاسوب والربط مع الدوائر الإلكترونية المتكاملة، لإنتاج لوحة إعلانات ضوئية نصية متحركة باللغة الإنجليزية.
- دراسة (Te-kai liu & Yun-wu Huang & Jen-yao chung, 2004) حول نوع جديد من اللوحات الإعلان الإلكترونية يسمي هذا النظام الجديد لوحة لاسلكية إلكترونية تفاعلية وهو نظام لمعالجة البيانات مجهز بجهاز عرض وإمكانية اتصال لاسلكي

قصيرة المدى مثل : البلوتوث للاتصال بالأجهزة المحمولة - الهواتف الذكية ،
الأجهزة اللوحية هـ- و تهدف هذه الدراسة إلي توفير طرق إعلان جديدة للتجارة
الإلكترونية والترويج والإعلان ، من خلال الجمع بين تقنيات العرض اللاسلكية
والقصيرة المدى في مكان ووقت محدد من المستهلكين .

- دراسة (paul D chandler,1988) تعد لوحة الإعلانات الإلكترونية واحدة من طرق
هيكلية الاتصال حيث يمكن استخدام لوحة الإعلانات الإلكترونية في المؤتمرات عن
بعد ويمكن استخدامها أيضاً لعرض العناصر ذات الاهتمام العام -الإشعارات أو
أفكار المناهج الدراسية -،تهدف هذه الدراسة إلي استخدام لوحات الإعلانات
الإلكترونية لتمكين اجتماع إلكتروني ،وتُعد لوحات الإعلانات أكثر كفاءة في الوقت
وتمكن التواصل بين الأشخاص الذين لا يعرفون بعضهم البعض بخلاف البريد
الإلكتروني .

الجدول (1.2) يبين أهم الدراسات السابقة ذات الصلة بالدراسة المقترحة.

الدراسة المقترحة	الدراسات السابقة
تهدف الدراسة المقترحة إلي تصميم وتنفيذ موقع إلكتروني يتحكم في لوحة الإعلانات الإلكترونية عن بعد ، ويتم الربط عن طريق الانترنت ،يساهم بشكل فعال في تطوير وسائل الإعلان في الجامعة،وتوفير الوقت،والتقليل من عبء العمل الملقى علي الإدارة.	دراسة (محمد علي ورامي يوسف ،2005) حيث تتلخص فكرة المشروع في تصميم وبرمجة لوحة إعلانات نصية متحركة باللغة الإنجليزية وهو مشروع صناعي ، يقدم للقطاع التجاري سلعة صناعية ضرورية يتم استخدامها في معاملاتهم العملية حيث ساهم المشروع في تغيير نمط الإعلان المستخدم ،ويهدف المشروع بالشكل الرئيسي إلي كيفية استخدام الحاسوب في التعامل مع العالم الخارجي.
تتوافق الدراسة السابقة مع المقترحة من حيث الاتصالات لاسلكية بين لوحة الإعلانات الإلكترونية والهاتف الذكي ، أو الحاسب	دراسة (Te-kai liu &Yun-wu Huang &Jen-) yao chung(2004)حول نوع جديد من اللوحات الإعلان الإلكترونية يس مي هذا النظام الجديد لوحة لاسلكية إلكترونية

تفاعلية وهو نظام لمعالجة البيانات مجهز
بجهاز عرض وإمكانية اتصال لاسلكي قصيرة
المدى مثل : البلوتوث

2.1.2 الأنظمة الشبيهة

هناك بعض الأنظمة والتطبيقات الشبيهة التي تتبنى الكثير من الأفكار المطروحة في
النظام المقترح منها

- لوحة الإعلانات الإلكترونية -كلية الطب -جامعة كربلاء وهي لوحة يتم عرض عليها
كل ما يخص الكلية من إعلانات ومعلومات والشكل (1.2) يوضح لوحة إعلانات
إلكترونية لموقع كلية الطب جامعة كربلاء.

medicine.uokerbala.edu.iq/wp/blog/2016/02/17/e-advertisme

لوحة الاعلانات الإلكترونية
Site Admin 17 فبراير, 2016

أحدث المقالات

- مؤتمر التعليم الطبي الدولي الخامس الافتراضي
- وزير التعليم العالي : جامعتنا العراقية ضمن التصنيف العالمية
- المرحلة السادسة
- دورة تدريبية بعنوان Heavy Menstrual Bleeding Causes and Management
- تدريبية في كلية الطب تمنح الامتياز في تقييم البحوث

Arbitration

اختر شهر

احصائية لمجموع الزوار

مجموع الزوار: 123-605

{modal index.php?option=com_content&view=article&id=353&catid=97&Itemid=101}

حدايات الكلية الخاصة بنظام التعليم الإلكتروني

{modal/}

المرحلة الأولى

المرحلة الثانية

المرحلة الثالثة

المرحلة الرابعة

المرحلة الخامسة

الشكل(1.2) يوضح لوحة إعلانات إلكترونية لموقع كلية الطب جامعة كربلاء .

- لوحة إعلانات جامعة الشيخ عبد الله البدري تعرض كل أخبار الجامعة من جداول محاضرات الطلاب والشؤون الأكاديمية والبوابات الإلكترونية والمكتبات والشكل (2.2) يوضح لوحة إعلانات إلكترونية لجامعة الشيخ عبد الله البدري .

[/https://eaeu.edu.sd](https://eaeu.edu.sd)

The screenshot shows the website of Sheikh Abdullatif bin Abdullatif University (EAEU). The top navigation bar includes links for English, اتصل بنا, القبول, النشر العلمي, البوابات الإلكترونية, المكتبات, الشؤون الأكاديمية, المركز الإعلامي, and عن الجامعة. The main content area is titled 'أخبار الجامعة' (University News) and features several news items with images and dates. The first item is dated 17 فبراير 2021 and is about the registration of the Faculty of Technology. The second item is dated 15 فبراير 2021 and is about the start of the Faculty of Technology studies. The third item is dated 15 فبراير 2021 and is about the inauguration of the Faculty of Education. The fourth item is dated 9 فبراير 2021 and is about the announcement of the Faculty of Education studies. The board also features a weather widget for Qadwa and a navigation menu.

الشكل (2.2) يوضح لوحة إعلانات إلكترونية لجامعة الشيخ عبد الله البدري

2.2 نبذة عن مجال البحث

تعد لوحات الإعلانات الإلكترونية من الأدوات الأكثر استخداماً في مجالات التعليم، وتستخدم لوحات الإعلانات الإلكترونية لعرض المعلومات والمستجدات في الجامعات والمدارس وتوفر الكثير من الوقت والجهد بالإضافة إلى التكلفة المنخفضة بالمقارنة مع لوحات الإعلانات التقليدية.

1.2.2 مفهوم لوحة الإعلانات الإلكترونية

يمكن تعريف لوحات الإعلانات الإلكترونية بأنها: عبارة عن شاشات يتم بث عليها محتوى إعلاني من نص، أو صور، وفيديوهات، ورسوم بطريقة متحركة. وعادة ما يستخدم لتوصيل رسائل إعلانية.

2.2.2 أنواع اللوحات الإعلانية

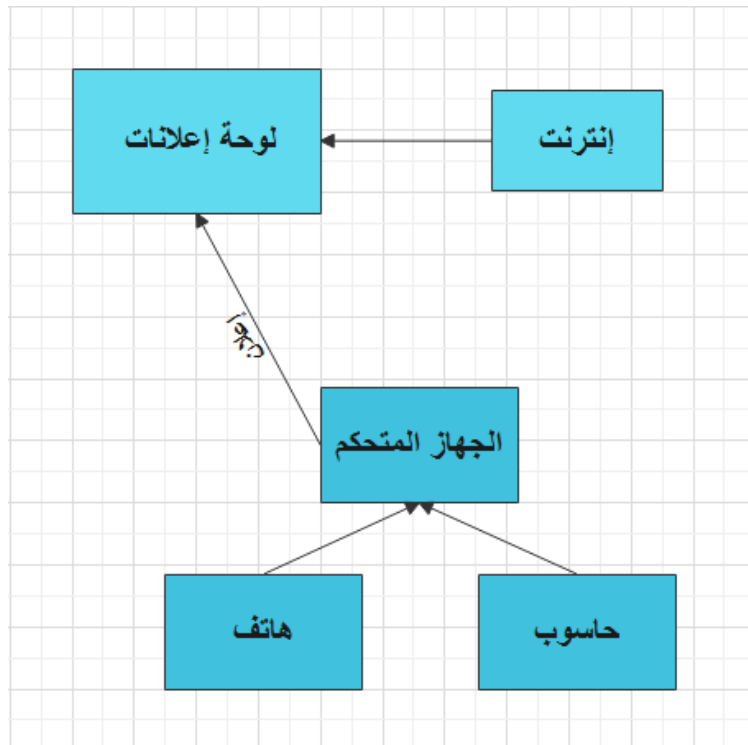
- لوحات إعلانات تقليدية.
- لوحات إعلانات إلكترونية.

3.2 النظام المقترح

يتمثل النظام المقترح في تصميم وتنفيذ موقع إلكتروني يتحكم في لوحة الإعلانات الإلكترونية عن بعد، في نطاق كلية تقنية المعلومات - جامعة سبها ، وذلك عن طريق أشخاص مخولين، حيث يتم إرسال الإعلان أو الخبر من هاتف ذكي أو كمبيوتر في أي زمان ومن أي مكان دون الحاجة للحضور الشخصي ، ويتم ربط لوحة الإعلانات الإلكترونية بالانترنت .

1.3.2 مكونات النظام المقترح

النظام مكون من جزئين أحدهما مادي والأخر برمجي ، الجزء الأول عبارة عن لوحة إلكترونية (شاشة LED) موصلة بالانترنت ويتم إرسال الإعلانات لها ، والأخر عبارة عن موقع إلكتروني يتم من خلاله التحكم في لوحة الإعلانات الإلكترونية والشكل (3.2) يوضح مكونات النظام المقترح.



الشكل (3.2) يوضح مكونات النظام المقترح

الجدول (2.2) يبين المقارنة بين لوحة الإعلانات التقليدية والإلكترونية

التسلسل	أسس المقارنة	لوحة الإعلانات التقليدية	لوحة الإعلانات الإلكترونية
1	الوسائل المستخدمة	الاتصالات المباشرة والمراسلات الورقية	شبكات الاتصال الإلكترونية
2	الوثائق المستخدمة	ورقية	إلكترونية
3	الحفظ	كثير من الإعلانات الورقية تتعرض للتلف مع مرور الوقت	الإعلانات الإلكترونية في مأمن من التلف
4	الضياع	تتعرض الإعلانات الورقية لمشكلة احتمال ضياعها	تقلل من مشكلة الضياع
5	الاسترجاع	بسبب كثرة الإعلانات الورقية فالأمر في بالغ الصعوبة الوصول إليها	سيكون الوصول إليها وإسترجاعها سهل
6	التكلفة	مكلفة علي المدى البعيد	اقتصادية علي المدى البعيد
7	الحماية	أقل أمنية وقابلة للتدخل البشري والعبث	أكثر أمنية وذلك لتوفر أمنية للشبكات الإلكترونية
8	الجودة	جودة أقل	جودة عالية جدا

4.2 طرق تجميع البيانات :

تم تجميع البيانات والوثائق المتعلقة بالنظام المقترح ، ثم تحليلها وفقاً لبعض الطرق المتعلقة بتجميع البيانات التي تتمثل في الإطلاع علي الوثائق والمستندات والمقابلة

الشخصية والملاحظة، قد اعتمد النظام المقترح طريقة تجميع البيانات عن طريق الإطلاع علي بعض الكتب والمقالات وبعض المواقع المتعلقة بالأنظمة الشبيه للنظام المقترح .

1.4.2 المقابلة :

تم إجراء مقابلة مع موظفي قسم الجودة وتقييم الأداء ، وتم طرح بعض الأسئلة التي ساعدت في تطوير النظام بشكل يسهل الصعوبات التي تواجه الموظفين في التعامل مع الإعلانات بإضافة إلي التحسينات التي يطلبونها في النظام. الملحق رقم(1)

2.3.2 الإنترنت :

تم تصفح والإطلاع على بعض المواقع الإلكترونية علي الشبكة العنكبوتية العالمية ، حيث تم الإطلاع علي النظم الشبيه المستخدمة في بعض الدول الأخرى.

3. تمهيد

يعتبر التحليل أول نشاط فني في مشروع إنشاء وتطوير النظام البرمجي ويتم في هذه المرحلة تجميع كافة البيانات الخاصة بالنظام وتحليلها للحصول علي المتطلبات التي تساهم في إعداد النظام ، ومن هذا المنطلق يتم تحديد متطلبات النظام الوظيفية والغير وظيفية ، بحيث يشمل الفصل تحديد المتطلبات الوظيفية والغير وظيفية للنظام المقترح ومن ثم نمذجة النظام وذلك بإعداد النماذج المناسبة وفقاً للمنهجية المختارة.

1.3 تحديد متطلبات النظام

تعتبر وثيقة المتطلبات هي مخرجات هذه المرحلة والتي تهدف إلي وضع تعريف موجز للمتطلبات الوظيفية والغير وظيفية للنظام .

1.1.3 المتطلبات الوظيفية للنظام المقترح

يمكن تعريف المتطلبات الوظيفية بأنها هي الوظائف أو المهام التي يجب علي النظام القيام بها ويمكن تلخيصها في النقاط الآتية :

- عملية تسجيل دخول : يجب أن يكون النظام قادر علي تسجيل دخول مستخدم النظام، وهي بيانات متمثلة في اسم المستخدم وكلمة المرور الخاصة بتسجيل دخول مستخدم مخول للنظام .
- عملية تسجيل خروج : يجب أن يكون النظام قادر علي تسجيل خروج مستخدم النظام .
- عملية إضافة مستخدم وقسم: يجب أن يكون النظام قادر علي إدخال وإضافة بيانات مستخدم والتي تمكنه من تسجيل دخول مخول للنظام، وإضافة قسم جديد ووصفه.
- عملية العرض : يقوم النظام المقترح بعرض جميع الإعلانات نصية كانت أو صورة ، أو صورة ونص والأخبار علي اللوحة الإلكترونية.

- عملية الإضافة : يجب أن يكون النظام قادراً علي إضافة البيانات المتعلقة بالإعلانات والأخبار، كعنوان ومحتوي الإعلان أو الخبر، تاريخ بداية ونهاية الإعلان والذي يحدد تواجد الإعلان علي اللوحة.
- عملية التعديل : يوفر النظام إمكانية عرض البيانات التي تم إدخالها مسبقاً ومن تم التعديل عليها .
- عملية الحذف : يوفر النظام إمكانية حذف البيانات الغير ضرورية ، أو البيانات التي تم إدخالها بشكل خاطئ .

2.1.3 المتطلبات الغير وظيفية :

- هي صفة يجب أن يتميز بها النظام تصف خصائص وقيود النظام، وتعتبر هذه المتطلبات هامة لجودة النظام وكفاءته، حيث النظام المقترح يتميز بالخصائص التالية :
- سهولة الاستخدام : يوفر النظام سهولة الاستخدام وذلك بتصميم الواجهة بطريقة سهلة ومنظمة.
- الأمانية : يتميز النظام بالقدرة علي منع الأشخاص الغير مخولين بالدخول ، وذلك باتباع وسائل الحماية الممكنة بوضع كلمة مرور لكل مستخدم وتحديد صلاحيات المستخدمين من إضافة ، وتعديل، وحذف الإعلانات والأخبار .
- قابلية التعديل والتطوير : حيث يوفر النظام إمكانية التعديل عليه في حالة وجود أخطاء، ويوفر أيضاً إمكانية التطوير بإضافة وظائف حديثة له دون الإخلال بالوظائف الرئيسية للنظام،
- الإتاحة : يجب أن يوفر النظام إمكانية وجوده في الخدمة 24 ساعة.
- الوثوقية : يجب أن يقدم النظام المعلومات عند الاستفسار عنها في أي وقت.

2.3 نمذجة النظام

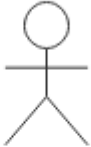



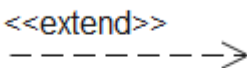
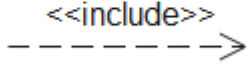

يقصد بنمذجة النظام وضع تصور تجريدي له وفق نماذج مختلفة تعرض كل منها النظام من زاوية معينة ووجهة نظر مختلفة. هذه النماذج تعني تمثيل النظام باستخدام رموز رسومية والتي في الوقت الحالي تعتمد على لغة النمذجة الموحدة Unified

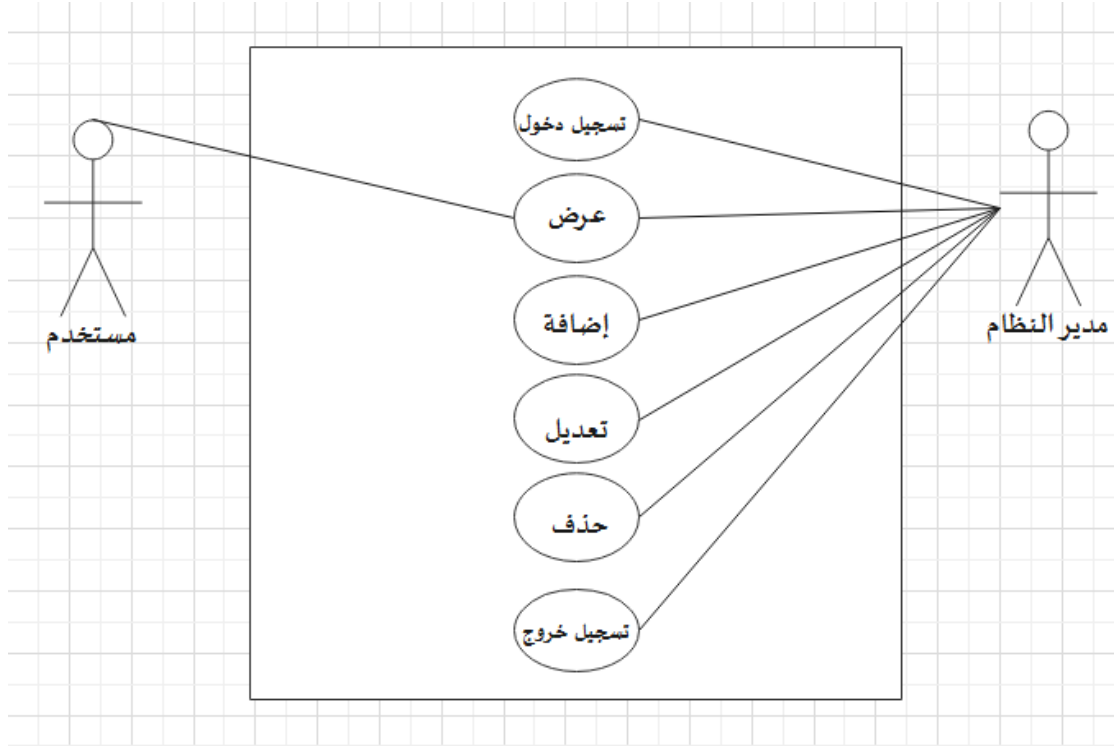
Modeling Language (UML) حيث تعتبر لغة الوصف الأحدث والأشهر في مجال وصف وتطوير المعلوماتية ، وهي لغة كائنية المنح نى تتميز باحتوائها على مجموعة من المفردات والقواعد والمخططات التي يمكن من خلالها وصف أي نظام معلوماتي. تتميز لغة UML باحتوائها على أنواع عديدة من النماذج والمخططات التي تدعم المكونات والعمليات الأساسية المهمة في النظام المقترح ، لذا تم في هذا البحث الاستعانة ببعض النماذج والمخططات كل حسب الغرض المعدة له كما هو مبين في الفقرات التالية:

1.2.3 مخطط واقعة الاستخدام use case diagram

يعتبر مخطط واقعة الاستخدام أحد أهم المخططات التي تقوم بشرح ووصف الوظائف الرئيسية ، وكذلك البيئة المحيطة به من المستخدمين أو المستفيدين بخدماته. واقعة الاستخدام لا تقوم بوصف التفاصيل الدقيقة لوظائف النظام بل تكتفي فقط بعناوين الوظائف مع بيان المنفذين لها أو المستفيدين منها ، والجدول (3.1) يبين أهم الرموز المستخدمة في مخطط واقعة الاستخدام، والشكل (3.2) يوضح مخطط واقعة الاستخدام للنظام المقترح.

الجدول (1.3) يبين الرموز المستخدمة في مخطط واقعة الاستخدام

الرموز	معني المصطلح
	الممثل : وهو عبارة عن مستخدم في عملية من عمليات النظام
	تمثل أي عملية من عمليات النظام
	علاقة التعميم بين مجموعة ممثلين أو مجموعة وقائع استخدام
	رمز حزمة وقائع الاستخدام في النظام
	علاقة الامتداد وتعني تنفيذ واقعة الاستخدام الفرعية
	علاقة الاحتواء وتعني أن تنفيذ واقعة الاستخدام الرئيسية تتضمن واقعة استخدام فرعية
	رابط أو علاقة يربط بين أي ممثل وواقعة استخدام معينة



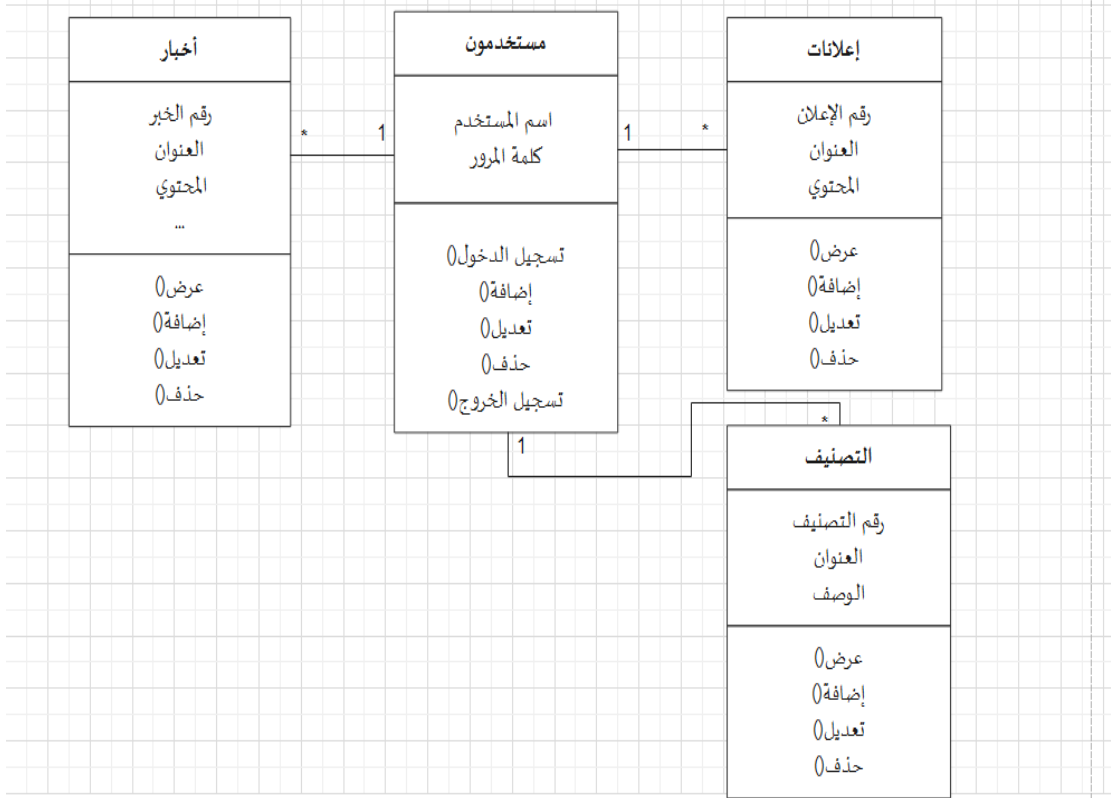
الشكل (1.3) يوضح مخطط واقعة الاستخدام للنظام المقترح

2.2.3 مخطط التصنيف class diagram

تستخدم مخططات التصنيف لتطوير نموذج نظام كائني المنجي ليعين الأصناف المستخدمة في النظام والعلاقات بينهما. ويمكن اعتبار تصنيف الكائن علي انه تعريف عام لأحد أنواع كائنات النظام يمثل في شكل صندوق يحتوي علي اسم التصنيف وخصائصه والعمليات المقامة عليه. ويوضح جدول (2.3) الرموز المستخدمة في هذا المخطط، كما يوضح الشكل(2.3)مخطط التصنيف المستخدم في النظام.

الجدول (2.3) يبين الرموز المستخدمة في مخطط التصنيف

معنى المصطلح	الرمز			
التصنيف : يمثل شخص أو مكان أو شيء له قائمة من الخصائص وقائمة من العمليات	<table border="1"> <tr> <td>Class name</td> </tr> <tr> <td>Attribute name</td> </tr> <tr> <td>Operation name</td> </tr> </table>	Class name	Attribute name	Operation name
Class name				
Attribute name				
Operation name				
تمثل الخصائص التي تصف حالة الكائن، والخاصية يمكن أن تكون مشتقة من خصائص أخرى	Attribute الخصائص			
العملية : تمثل الوظائف التي يمكن أن يؤديها التصنيف	Method Name			
واحد إلى متعدد متعدد إلى متعدد واحد إلى واحد	العلاقة *..1 العلاقة *..* العلاقة 1..1			


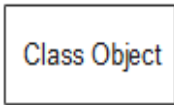


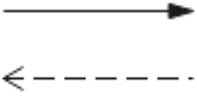




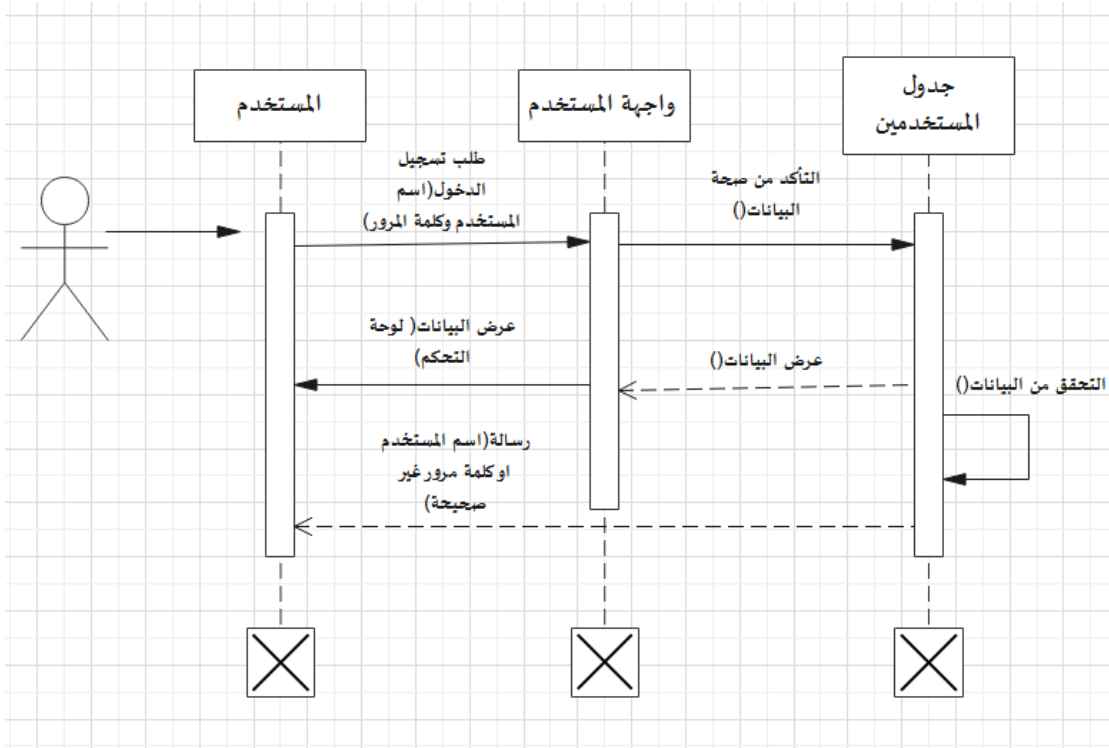
الشكل (2.3) يوضح مخطط التصنيف للنظام المقترح

3.2.3 المخطط التسلسلي sequence diagram

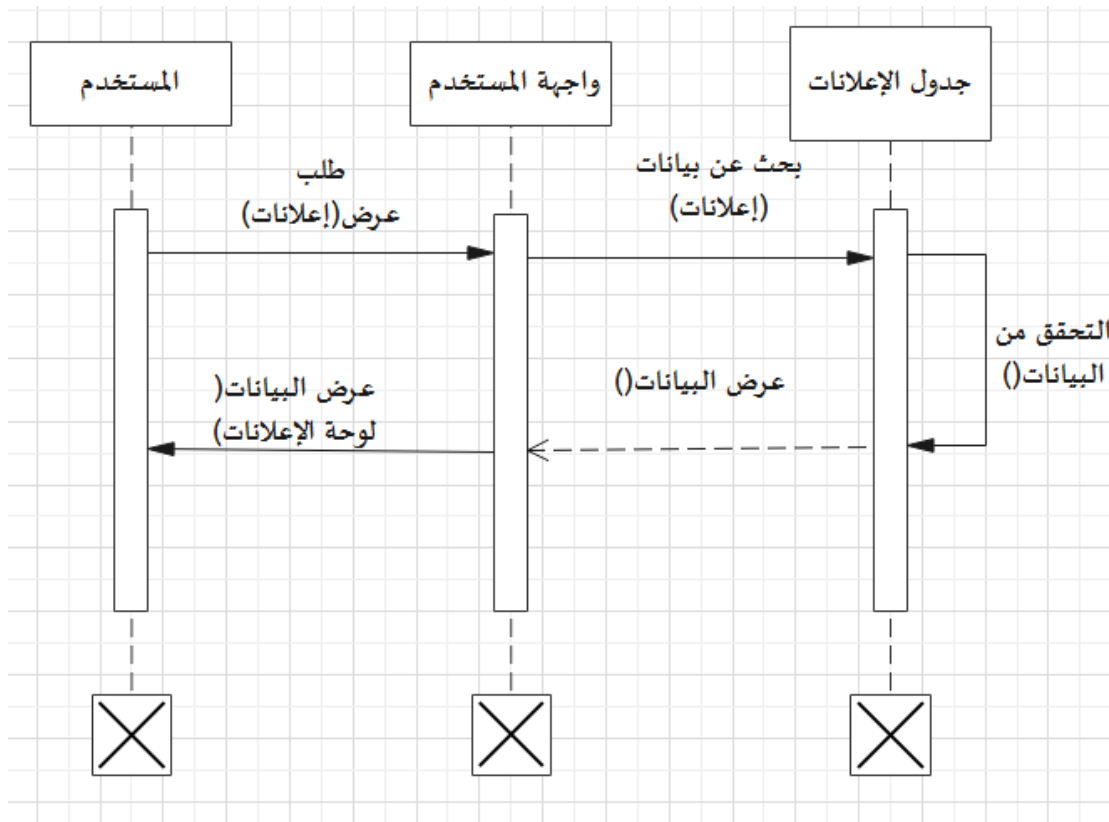
الوظيفة الأساسية لنموذج التسلسلي هو وصف تفاصيل العمليات الوسيطة الداخلية في انجاز العمليات المرتبطة بواقعة الاستخدام ، ووصف تسلسل تنفيذ هذه الخطوات وشروط تنفيذها. يشمل هذا المخطط جميع الكائنات التي وردت في مخطط التصنيف ، ويتم التخاطب في ما بينها عن طريق الرسائل حيث تمثل كل رسالة بواسطة روتين يتم استدعائه لتنفيذ أي مهمة، والجدول (3.3) يبين الرموز المستخدمة في المخطط التسلسلي

الجدول (3.3) يوضح الرموز المستخدمة في المخطط التسلسلي

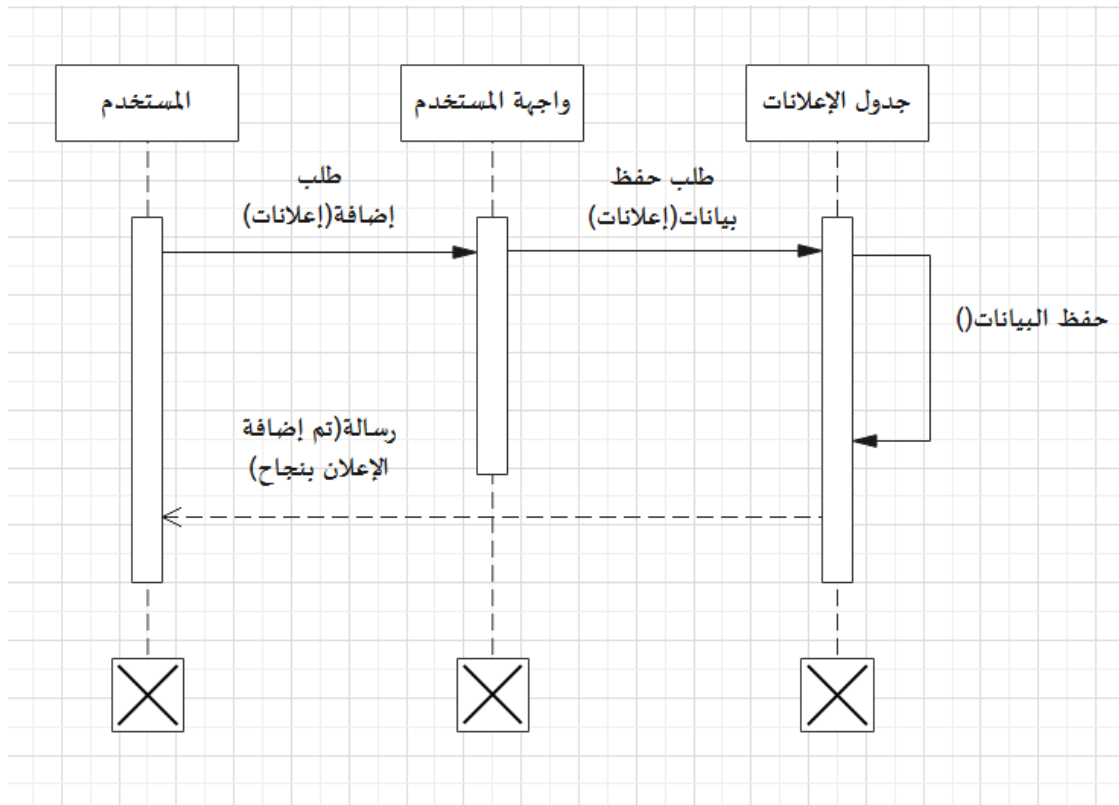
معني المصطلح	الرمز
الممثل : وهو عبارة عن مستخدم في عملي من عمليات النظام.	
التصنيف: يدل على الكائن أو النظام الذي يرد على الرسائل طلبات المستخدم.	
خط الحياة: يشير إلى دورة حياة الكائن خلال التسلسل الزمني لتنفيذ العمليات.	
نقاط التحكم: تحدد الكائن الذي يرسل ويستقبل.	
الرسائل: تمثل بسهم أفقي بحيث يحمل المعلومات من كائن لآخر.	
الإستدعاء الرجعي.	
إنهاء خط الزمن.	



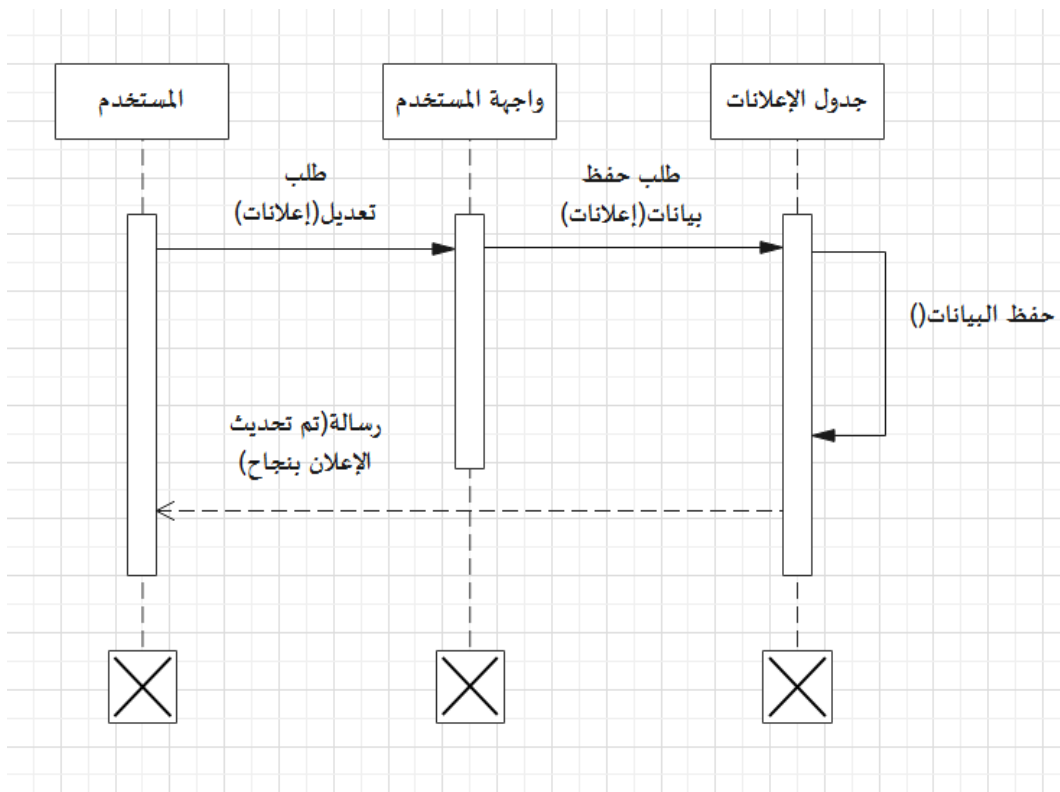
الشكل (3.3) يوضح المخطط التسلسلي لعملية تسجيل الدخول للنظام.



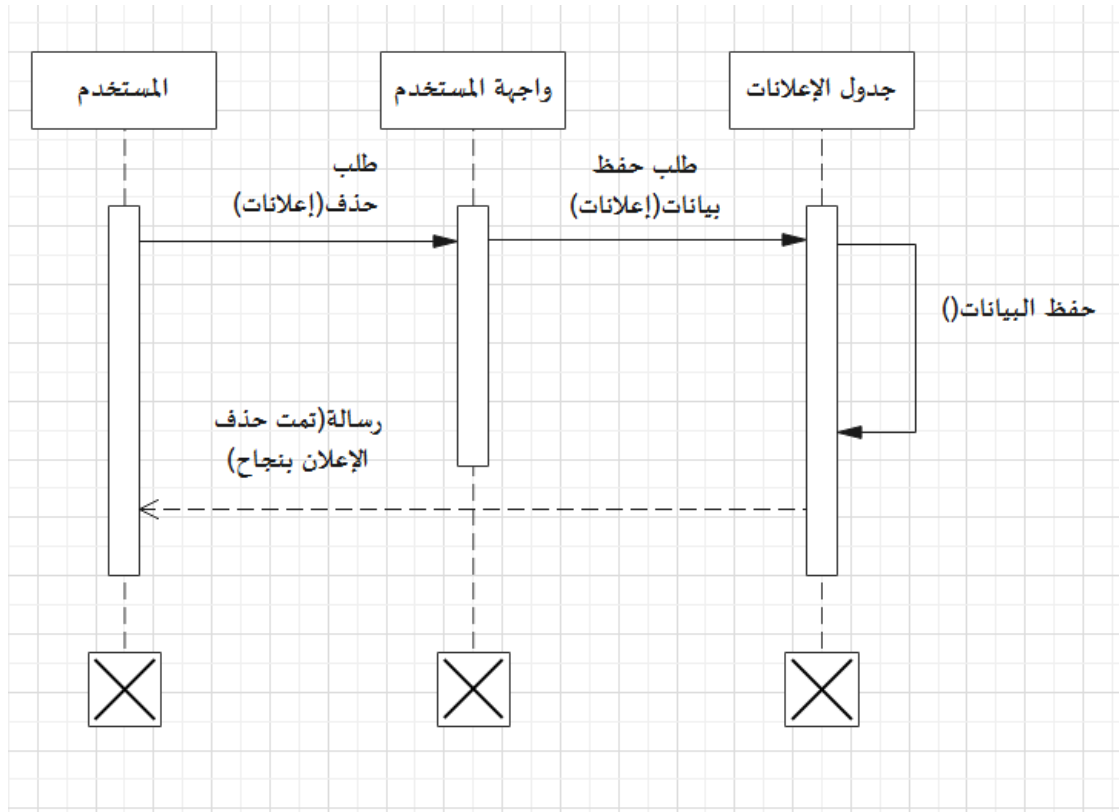
الشكل (4.3) يوضح المخطط التسلسلي لعرض الإعلانات للمستخدم



الشكل (5.3) يوضح المخطط التسلسلي لإضافة الإعلانات للمستخدم



الشكل (6.3) يوضح المخطط التسلسلي لتعديل الإعلانات للمستخدم



الشكل (7.3) يوضح المخطط التسلسلي لحذف الإعلانات للمستخدم

4. تمهيد :

يتم في هذه المرحلة إعداد تصاميم النظام بناء علي وثيقة تحديد المتطلبات التي تم الحصول عليها من المرحلة السابقة-التحليل-بالإضافة إلي تحديد بنية النظام المتمثلة في تصميم (بنية النظام)هيكلية النظام وتصميم واجهات النظام بالنسبة للمستخدم وما يلزم من العتاد Hardware والبرمجيات Software لتنفيذ النظام المقترح، فتحديد واجهات المستخدم وكذلك المكونات الأساسية للنظام وما يلزم ذلك من البرمجيات هي المخرجات من هذه المرحلة.

1.4 تصميم بنية النظام

ينقسم النظام بشكل عام إلي قسمين : واجهة الاستخدام والتي تمثل front end للنظام المقترح ويمثل الجزء الثاني من بنية النظام قاعدة البيانات والتي تمثل back end.

1.1.4 الواجهة الأمامية للنظام

الواجهة الأمامية للنظام ستمثل واجهة متصفح ويب وهو المكان الذي ستعرض فيه الإعلانات والأخبار المراد عرضها لمستخدم النظام ، وقد تم بناء الواجهة الأمامية للنظام المقترح باستخدام لغة توصيف النص التشعبي Hyper Text Markup (HTML) Language ولغة صفحات الأنماط الانسيابية Cascading Style Sheets. تعتبر (HTML) هي المسؤولة عن هيكلية الصفحة تهتم CSS بتنظيم الصفحة من ناحية الشكل والمساحات والألوان واتجاه الكتابة أما لغة PHP فهي المسؤولة عن الربط بين قاعدة البيانات وبين واجهة المستخدم.

• HTML

لغة النصوص التشعبية الفائقة لتصميم وبناء صفحات المواقع وهي اختصار للجمل Hyper Text Markup Language وهي لغة تحتوي علي مجموعة من العناصر والوسوم تستخدم في تصميم الصفحات.

• CSS

وهي اختصار لجمل Cascading Style Sheets وهي تعني صفحة الطراز المتراصة لغة تنسيق صفحات الويب، هذه التقنية تعني بشكل صفحات الموقع أي المظهر الكلي من صور وخطوط وألوان وهي لغة تصميم تحدد الشكل فهي تهتم

بتفاصيل مثل الهامش والعرض والارتفاع وغيره وهي مدعومة من قبل المتصفحات الرئيسية اليوم.

• PHP

لغة البرمجة وهي اختصار لجملة Personal Home Page وهي لغة مفتوحة المصدر وتم تطويرها بسرعة عالية وبعد أن تطورت بالقدر الكافي تم استخدامها في تطبيقات وبرمجة الويب حيث أصبحت تدعم البرمجة كائنية التوجه وتركيبها النحوي يشبه التركيب النحوي للغة السي وتعمل على أنظمة تشغيل متعددة.

2.1.4 الواجهة الخلفية للنظام

يمثل هذا الجانب جانب الخادم من التطبيق وسيتم استخدام خادم الويب XAMPP ليتم التعامل مع صفحات PHP ، سيتم استخدام قاعدة البيانات MySQL لتمثيل قاعدة بيانات النظام المقترح ، وللاتصال بقاعدة البيانات نحتاج إلى واجهة برمجية لتنفيذ ايعازات SQL هذه الواجهة تكون بمثابة طبقة وسيطة بين التطبيق وقاعدة البيانات في شكل واجهة برمجة التطبيق Application programming interface . الخادم المستخدم لديه قدرة الوصول لقاعدة البيانات ببرنامج PHPMyadmin وهو واجهة رسومية لأوامر قاعدة البيانات MySQL.

• Xampp server : عبارة عن برنامج مفتوح المصدر لعمل سيرفر شخصي ويشير

الاسم إلى X : أنه يمكنه العمل على العديد من أنظمة التشغيل ، A : Apache ، http : p ، php : p ، perl : p ، أهم فوائده إعداد بيئة شبيهة ببيئة السيرفرات المستضيفة للمواقع لتجربتها قبل رفعها يعتبر السيرفر المحلي من أهم البرامج المستخدمة في عالم تطبيقات الانترنت حيث يتيح لنا تجربة برامج قبل تحميلها إلى الخادم مباشرة

• قاعدة البيانات (MySQL): تم استخدام قاعدة البيانات MySQL لعدة

أسباب منها :

1. سهولة استخدامها.

2. وضوح طريقة عملها الرسومية.

3. دعمها لكثير من لغات البرمجة.

- لغة **Java Scribt**: لغة برمجة عالية المستوى تستخدم أساسا في متصفحات الويب لإنشاء صفحات أكثر تفاعلية وهي مستعملة من أغلبية المواقع ، وتدعمها جميع المتصفحات تقريبا دون الحاجة إلى إضافات خارجية.
- برنامج **EDraw Max** : برنامج رسم مخططات UML لجميع حالات المخطط (حالات الاستخدام ، المخطط التسلسلي، مخطط الحالة، المخطط الزمني) تم اختيار هذا البرنامج لسهولة التعامل معه.

2.4 تصميم واجهة الاستخدام

- الواجهة الرئيسية : هي طبقة تعرض جميع الوظائف المتاحة والتي تمكن المستخدم من أداء وظائفه أثناء استخدام النظام ، وتتضمن الواجهة علي شريط الإخبار والإعلانات وتصنيفات الأقسام والشكل (1.4) يوضح الواجهة الرئيسية للنظام .

الرئيسية اخبار اعلانات

آخر الأخبار

آخر الأعلانات

اعلان
الاجتماع رئيس الجامعة مع . صدهاء الصنيح
ومنديري المراكز والإدارات وروساء الأقسام)

اعلان
ورشة العمل حول استخدام تطبيقات جوجل في
ادارة العملية التعليمية عن بعد

اعلان
اعلان مهم بخصوص :المؤتمر الرابع لطلبة
الدراسات العليا

ورشة العمل حول استخدام تطبيقات جوجل في ادارة العملية التعليمية
عن بعد

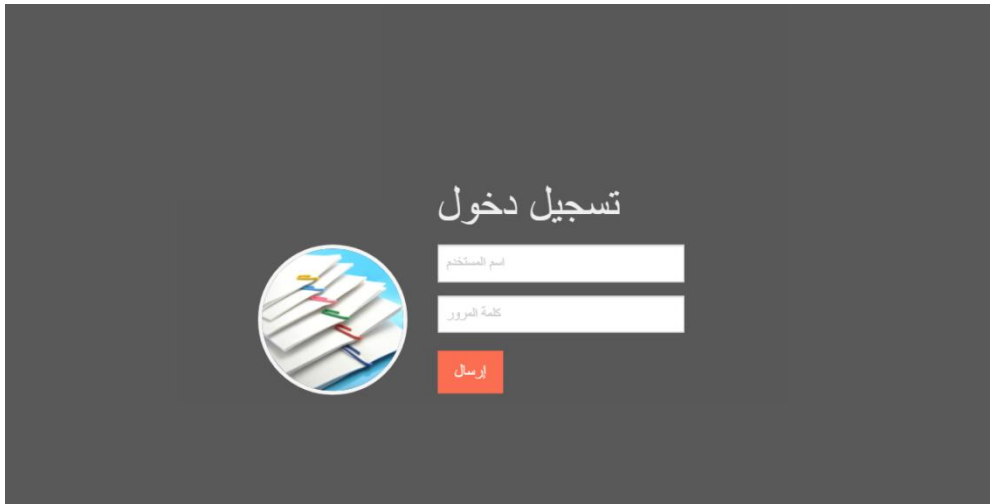
نفديكم علما بان موعد تنفيذ ورشة العمل الثانية حول استخدام تطبيقات جوجل في ادارة العملية التعليمية عن بعد سيكون يوم الأربعاء الموافق 3/25 /2020 الساعة 7:30 مساء بتوقيت ليبيا

المحاور الرئيسية التي سيتم تناولها بالورشة:
مقدمة حول التعرف التعليم الإلكتروني وفي المترامن وغير مترامن -
ادارة مؤتمرات الفيديو عبر الانترنت (تعليم مترامن) وكيفية استخدامه والاستفادة منه في ادارة العملية التعليمية. التعرف بتطبيق
التعرف بتطبيق جوجل الفصل الافتراضي وكيفية استخدامه والاستفادة منه في ادارة العملية التعليمية. سيشارك في ادارة وتنفيذ ورشة العمل كل من:
د. ابراهيم نصير
د. منصور الصغير
ا. عبد المنعم بالخير. الملاحظات

الشكل (1.4) يوضح الواجهة الرئيسية للنظام

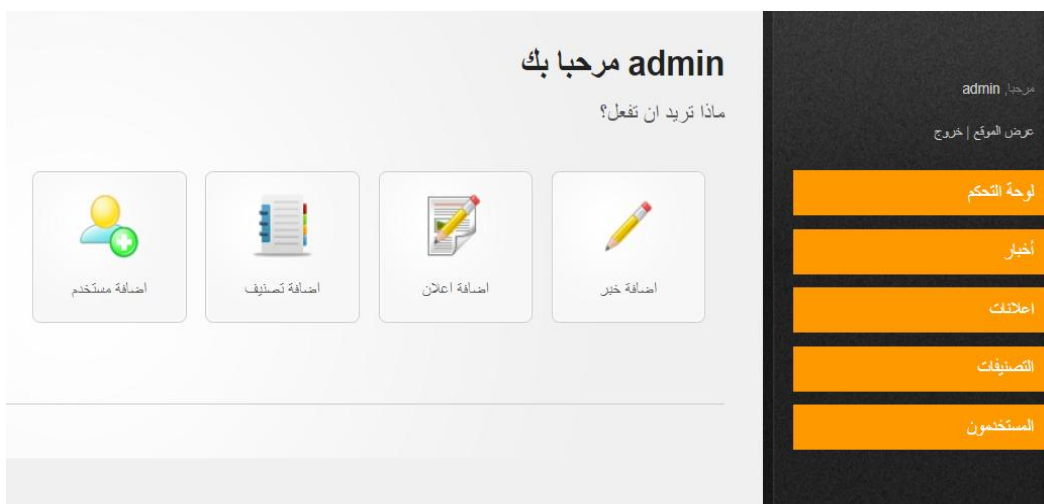
- واجهة تسجيل الدخول : هي واجهة تمكن المستخدم من إجراء عملية الدخول عن طريق اسم المستخدم وكلمة المرور، وتتضمن واجهة التسجيل بعض البيانات

المطلوبة أثناء التسجيل وهي أسم المستخدم، كلمة المرور. . الشكل (2.4) يوضح واجهة تسجيل الدخول.



الشكل (2.4) يوضح واجهة تسجيل الدخول

- واجهة لوحة التحكم: وهي واجهة تمكن المستخدم من إدارة لوحة الإعلانات الإلكترونية عن بعد، وتتضمن الواجهة علي قائمة تحتوي علي لوحة التحكم ، أخبار ، إعلانات ، التصنيفات ، المستخدمون . الشكل (3.4) يوضح واجهة لوحة التحكم



الشكل (3.4) يوضح واجهة لوحة التحكم

3.4 تصميم قاعدة البيانات : يتمثل تصميم قاعدة البيانات في تحديد تراكيب الجداول المختلفة، وغالبا ما يصاحب عملية التصميم أخطاء ينجم عنها تخزين بيانات مكررة. وللتغلب علي هذه الأخطاء يتم استخدام عملية تطبيع البيانات ، ويقصد بها إزالة البيانات المكررة من الجداول وفصل الخصائص المتعددة للبيانات بجانب ربط الجداول بعلاقات منطقية من خلال معرف وحيد لكل جدول ، وتمثل الجداول التالية جداول قاعدة بيانات النظام المقترح.

جدول (1.4) يبين بيانات المستخدمين

المفتاح	نوع الحقل	اسم الحقل	الوصف
p.k	Int(11)	id	رقم المستخدم
f.k	Varchar(100)	Username	اسم المستخدم
	Varchar(100)	password	كلمة المرور
	image	image	صورة

جدول (2.4) يبين بيانات الأخبار

المفتاح	نوع الحقل	اسم الحقل	الوصف
p.k	Int(11)	News_id	رقم الخبر
	Varchar(255)	title	العنوان
	longtext	content	المحتوي
f.k	Int(11)	User_id	رقم المستخدم
	Int(11)	Cat_id	رقم التصنيف
	image	image	صورة
	text	Youtube_video	فيديو يوتيوب

جدول (3.4) يبين بيانات الإعلانات

المفتاح	نوع الحقل	اسم الحقل	الوصف
p.k	Int(11)	News_id	رقم الإعلان
	Varchar(255)	title	العنوان
	longtext	content	المحتوي
f.k	Int(11)	User_id	رقم المستخدم

	image	image	صورة
	Timestamp	Dateposted	تاريخ النشر

جدول (4.4) يبين بيانات التصنيف

المفتاح	نوع الحقل	اسم الحقل	الوصف
p.k	Int(11)	Cat_id	رقم التصنيف
	Varchar(255)	title	العنوان
	Varchar(255)	description	الوصف

5. تمهيد

يتضمن هذا الفصل مرحلة التنفيذ التي تتمثل في برمجة التصميم المختلفة للنظام المقترح، وتحويلها إلى أكواد ومن ثم اختبارها للتأكد من صحتها بالإضافة إلى وصف المتطلبات المادية والبرمجية لتشغيل النظام .

1.5 التنفيذ

1.1.5 متطلبات تشغيل النظام

يمكن تقسيم المتطلبات التشغيلية للنظام إلى مكونين وهما :

• المتطلبات المادية

- شاشة عرض : شاشة ذكية.
- الجهاز المتحكم : حاسب آلي أو هاتف ذكي.

• المتطلبات المعنوية

نظام تشغيل Windows
انترنت Internet
متصفح ويب Web Browser

2.1.5 برمجة النظام

برمجة النظام تعني تحويل مواصفات التصميم إلى لغة مقروءة للحاسوب

2.5 الاختبار

تأتي مرحلة الاختبار بعد مرحلة التنفيذ ليتم التأكد من عمل النظام وصفحات الموقع بالشكل الصحيح

1.2.5 اختبار الصندوق الأبيض

تهتم هذه النوعية من الاختبارات بعملية الضمان لجودة البرنامج المكتوب بأي لغة برمجية كالقرارات المنطقية ومسارات التنفيذ .

2.2.5 اختبار الصندوق الأسود

يسمي باختبار السلوك ويركز علي المتطلبات الوظيفية حيث تم اشتقاق مجموعة من الحالات تتولي اختبار كامل المتطلبات الوظيفية كما هو مبين بالجدول (2.5).

3.25 اختبار واجهة الاستخدام

هل العناصر المكونة منها الواجهة سهلة الفهم والقراءة

4.2.5 اختبار فعالية الأمن خلال واجهة المستخدم

الجدول (1.5) يبين حالة اختبار الصندوق الأبيض

نوع الاختبار	المدخلات	المخرجات المتوقعة	المخرجات الفعلية
كلمة سر صحيحة تسمح بالوصول للنظام	كلمة المرور	الوصول إلي خدمات الموقع	الوصول إلي خدمات الموقع
رفض كلمة المرور بعدم الوصول للموقع	كلمة المرور غير صحيحة	رسالة خطأ	رسالة خطأ

• الاختبار الوظيفي

الجدول (2.5) يبين حالة اختبار الصندوق الأسود

نوع الاختبار	المدخلات	المخرجات المتوقعة	المخرجات الفعلية
كل الوحدات البرمجية المدرجة يمكن اختبارها	اختبار إضافة إعلان	نموذج إضافة إعلان	نموذج إضافة إعلان
اختبار عرض الأخبار بشكل صحيح	اختبار عرض الأخبار	واجهة لوحة الإعلانات الإلكترونية	واجهة لوحة الإعلانات الإلكترونية

6. الخلاصة

تم في هذا البحث تصميم موقع إلكتروني لعرض والتحكم في لوحة الإعلانات الإلكترونية وذلك من أجل الإطلاع علي كل المستجدات في الجامعة، حيث تم تصميم هذا الموقع علي عدة مراحل بدأت من تجميع المعلومات المتعلقة بالنظام الحالي مروراً بتحديد المتطلبات الوظيفية والغير وظيفية ثم نمذجة النظام باستخدام لغة النمذجة الموحدة (UML) وتصميم صفحاته بلغة (HTML) وإنشاء قاعدة بيانات باستخدام (MySQL) وبرمجته بلغة (PHP) وتنفيذه وإختباره بشكل نهائي.

1.6 الفوائد والمهارات

1. اكتساب مهارات خاصة بإنشاء البحوث العلمية وكتابة التقارير وفق أسلوب أكاديمي منظم.
2. تعلم تصميم وبرمجة المواقع الإلكترونية بلغة PHP.
3. اكتساب الخبرة في إدارة قواعد البيانات .

2.6 الصعوبات والعراقيل

عدم معرفة القواعد المتقدمة لتصميم المواقع .

3.6 آفاق التطوير

تطوير لوحة الإعلانات وربطها بمركز التطوير المعلوماتي للجامعة .

المراجع العربية

خالد الشقروني ،(2004 2006) التحليل والتصميم بالمنحني للكائن باستخدام UML.

د.خيري علي اوسو،(2015)، تطبيق الإدارة الإلكترونية في جامعة بوليتكنيك دهوك، إقليم كردستان العراق.

محمد علي ،رامي يوسف،(2005)، تصميم وبرمجة لوحة إعلانات نصية متحركة باللغة الانجليزية، جامعة القدس المفتوحة_غزة.

موقع الباحثون السوريون، نموذج الشلال. <https://www.syr-res.com/article/10992.html>

المراجع الإنجليزية

Paul D Chandler,(1989),Teachers and Computer Bulletin Board Systems, Australian Catholic University.

Rayan Dasoriya,(2017),Significance of Software Development Models ,North Carolina State University

Te-Kai Liu ,Yun-Wu Huang, Jen-Yao Chung,(2004), Interactive Wireless Electronic Billboard ,Source .IEEE Xplore. Conference: Networking, Sensing and Control, International Conference

أسئلة المقابلة :

قمنا بزيارة قسم الجودة وتقييم الأداء لتوفير المعلومات المتعلقة بلوحات الإعلانات ، كما طرحنا

بعض الأسئلة ومن هذه الأسئلة :

س : من هم الأشخاص المخولين لدخول النظام؟

س : كيف يتم إدارة الإعلانات والأخبار داخل القسم؟

س : ما مدي احتياجكم للوحة إعلانات إلكترونية؟

س : ما هو شكل مخرجات النظام؟

س : ما الهدف من عملية إنشاء الإعلانات بشكل يدوي؟

س : هل هناك محررين أو مراجعين للإعلانات والأخبار قبل النشر؟

س : ما هي اقتراحاتك عن فكرة تصميم لوحة إعلانات إلكترونية؟

إضافة اخبار

عنوان الخبر: *

اللغة:

صورة خبر: * لم يتم اختيار أي ملف

أخبار يوتيوب فيديو:

محتوى الخبر:

File Edit Insert View Format Table Tools

Formats B I [align icons] [list icons] [link icon]

إضافة الخبر

admin مرحبا
عرض الموقع | خروج

لوحة التحكم
أخبار
إعلانات
التصنيفات
المستخدمون

الشكل (1) يوضح إضافة خبر جديد

إضافة اعلان

العنوان:

اللغة:

صورة اعلان: * لم يتم اختيار أي ملف

محتوى:

File Edit Insert View Format Table Tools

Formats B I [align icons] [list icons] [link icon]

تاريخ بداية اعلان:

تاريخ نهاية اعلان:

إضافة اعلان

admin مرحبا
عرض الموقع | خروج

لوحة التحكم
أخبار
إعلانات
التصنيفات
المستخدمون

الشكل (2) يوضح إضافة إعلان جديد

إضافة تصنيف جديد

اسم التصنيف:

وصف تصنيف:

إضافة تصنيف

admin مرحبا
عرض الموقع | خروج

لوحة التحكم
أخبار
إعلانات
التصنيفات
المستخدمون

الشكل (3) يوضح إضافة تصنيف جديد

إضافة مستخدم جديد

اسم المستخدم:

كلمة المرور:

تأكيد كلمة المرور:

مرحباً admin

عرض الموقع | خروج

لوحة التحكم

أخبار

إعلانات

التصنيفات

المستخدمون

الشكل (4) يوضح إضافة مستخدم جديد

إدارة إعلانات

Show 10 entries

بحث:

رقم اعلان	العنوان	الفئة	تاريخ بداية	تاريخ النهاية	تحديث	تفعيل/الغاء
1	ورشة العمل حول استخدام تطبيقات جوجل في ادارة العملية التعليمية عن بعد	جامعة سبها	2021-04-07	2021-04-30		
3	(اجتماع ورئيس الجامعة مع : عمداء الكليات ومندوبي المراكز والإدارات ورؤساء الأقسام)	جامعة سبها	2021-04-07	2021-04-30		
4	إعلان مهم بخصوص : المؤتمر الرابع لطلبة الدراسات العليا	جامعة سبها	2021-04-08	2021-04-30		
5	تاريخ انتهاء الدراسة	قسم الجودة	2021-04-10	2021-07-11		
10	الإرشاد الأكاديمي	قسم الجودة	2021-04-29	2021-04-30		

Showing 1 to 5 of 5 entries
[Previous](#)[Next](#)

مرحباً admin

عرض الموقع | خروج

لوحة التحكم

أخبار

إعلانات

التصنيفات

المستخدمون

الشكل (5) يوضح إدارة الإعلانات