

وزارة التعليم العالي والبحث العلمي



جامعة سبها

كلية العلوم - قسم الإحصاء

بحث مقدم لاستكمال متطلبات الحصول على درجة البكالوريوس

بعنوان : دراسة أسباب تحذني مستوى التحصيل الدراسي

لطلبة كلية العلوم (من وجهة نظر الطالب)

باستخدام البرنامج الإحصائي spss

إعداد الطالبات :

فاطمة الزروق محمد السلام محمدان كوتر محمد محمد العزيز محمد الغني

يسرا محمود علي المادي

تحت إشراف : أ. عبدالسلام كامل بشير

العمل الدراسي

ربيع 2013 هـ

بِسْمِ اللَّهِ الرَّحْمَنِ الرَّحِيمِ

قَالَ تَوَدُّ أَنْ يُدْعَى بِاسْمِكَ اللَّهُ عَزَّ وَجَلَّ إِنَّا نَبِّئُكَ
أَنَّ هَذَا صِرَاطٌ مُسْتَقِيمٌ

عَلَّمْنَاكَ اسْمَ رَبِّكَ الْعَظِيمِ الَّذِي لَهُ كُنُوزُ السَّمَاوَاتِ
وَالْأَرْضِ وَمَنْ عِنْدَهُ يَخْتَفُونَ

بِسْمِ اللَّهِ الرَّحْمَنِ الرَّحِيمِ

سُوْرَةُ الْبَقَرَةِ (31)

الإيمان

إلى... سر حياة الوجود والسبب الأعظم لكل موجود إلى من نرجو شفاعته يوم
حشر الوجود

لبينا الطاهر الأمين محمد صالح الله عليه وسلم

إلى... بهجة النفس و مبعث الطمأنينة الذين انتظروا طويلاً ليرونا في هذا
المنبر , إلى نبع الحياة و سر الوجود ...

أبائنا و أمهاتنا الغاليين

إلى... زادي في رحمتي و الزهور التي تملأ حياتي بالأمل والسعادة إلي الذين
عاشوا معنا الحياة حلوها ومرها ...

إخواننا و أخواتنا

إلى... من علمنا حرفاً وقدّمنا لنا نصحاً طيلة فترة دراستنا ...

أساتذتنا الإفاضل

إلى... من رسمنا معهم أجمل ابتسامات على صفحات الحياة إلى من قضينا معهم
أجمل ذكرياتنا إلى من نقشنا معهم على جدران الزمن أحلى أيامنا ...

صديقاتنا و زميلاتنا

حلمة شكر و تقدير

دائماً وأبداً نبدأ شكرنا لله سبحانه وتعالى الذي أعاننا على انجاز هذا العمل المتواضع وأمدنا بالعزم و التصميم .

كما يسرنا أن نتقدم بوافر الشكر وعظيم الامتنان إلى أساتذتنا الأفاضل بقسم الإحصاء الذين كان لهم الفضل بعد الله سبحانه وتعالى في الوصول إلى هذه المرحلة من الدراسة ونخص بالشكر الأستاذ الفاضل " **عبدالسلام كامل بشير** " الذي تفضل بالإشراف على هذا البحث وظهره بهذه الصورة . كما نتقدم بجزيل الشكر إلى :

أ. **حافظ أبو بكر محمد** والأبلة **سميه صالح حمادي** لما قدموه لنا من مساعدة في هذا البحث.

كما لا يفوتنا أن نتقدم بالشكر إلى زملائنا الذين مدوا لنا يد العون والمساعدة أثناء دراستنا .
وأخيراً وليس آخراً نتقدم بالشكر إلى عائلاتنا الكريمات الذين حملوا همنا وخففوا عنا الأعباء الكثيرة ووفروا لنا الجو المناسب لإنهاء هذا البحث .

فهرس الموضوعات

| رقم الصفحة | الموضوع | التسلسل |
|--|----------------------|---------|
| أ | الآية القرآنية | |
| ب | الإهداء | |
| ج | كلمة شكر وتقدير | |
| د | ملخص الدراسة | |
| هـ | المقدمة | |
| الفصل الأول: مشكلة الدراسة وخلفيتها | | |
| 2 | مشكلة الدراسة | 1-1 |
| 3 | فروض الدراسة | 2-1 |
| 3 | أهمية الدراسة | 3-1 |
| 4 | الأهداف | 4-1 |
| 4 | منهج الدراسة | 5-1 |
| 4 | عينة الدراسة | 6-1 |
| 4 | جمع البيانات | 7-1 |
| 5 | حدود الدراسة | 8-1 |
| الفصل الثاني: التحصيل الدراسي | | |
| 7 | تمهيد | 1-2 |
| 7 | التحصيل الدراسي | 2-2 |
| 8 | معنى التحصيل الدراسي | 3-2 |
| 8 | تدني التحصيل الدراسي | 4-2 |
| 9 | خصائص متدني الإنجاز | 2-5 |
| 9 | ضعف التحصيل الدراسي | 6-2 |

الفصل الثالث: الجانب النظري للدراسة (بعض المفاهيم الإحصائية)

| | | |
|----|-------------------------------|-----|
| 12 | المفاهيم المستخدمة في الدراسة | 1-3 |
| 14 | بعض المفاهيم الإحصائية | 2-3 |
| 16 | اختبار مربع كاي للاستقلالية | 3-3 |

الفصل الرابع: الجانب التطبيقي للدراسة (التحليل الإحصائي للبيانات)

| | | |
|----|--|-------|
| 20 | وصف البيانات | 1-4 |
| 20 | تحليل النتائج التي حصلنا عليها من البرنامج SPSS | 2-4 |
| 21 | أولاً: الجانب الوصفي | 3-4 |
| 21 | تحليل القسم الأول من استمارة الاستبيان (معلومات شخصية عن الطلبة) | 1-3-4 |
| 29 | تحليل القسم الثاني من الاستبانة (مجالات الاستبيان) | 2-3-4 |
| 37 | ثانياً: الإحصاء الاستدلالي (الاختبارات) | 4-4 |

الفصل الخامس: النتائج والتوصيات

| | | |
|----|-----------|-----|
| 41 | النتائج | 1-5 |
| 42 | التوصيات | 2-5 |
| 42 | المقترحات | 3-5 |
| 43 | المراجع | |
| 44 | الملاحق | |

فهرس الجداول

| رقم الصفحة | الجدول | التسلسل |
|------------|--|---------|
| 17 | الجدول التوافقي | 1-3 |
| 22 | توزيع الطلبة في الدراسة حسب الجنس | 1-4 |
| 23 | توزيع الطلبة في الدراسة حسب السكن | 2-4 |
| 24 | توزيع الطلبة في الدراسة حسب لقدرة العقلية | 3-4 |
| 25 | توزيع الطلبة في الدراسة حسب دخولهم في التخصص | 4-4 |
| 27 | توزيع الطلبة في الدراسة حسب الوضع الاجتماعي(التعايش) | 5-4 |
| 28 | توزيع الطلبة في الدراسة حسب الوضع الاقتصادي | 6-4 |
| 30 | التكرارات والنسب المئوية لفقرات المجال الاقتصادي والاجتماعي والمجال بشكل عام . | 7-4 |
| 31 | التكرارات والنسب المئوية لفقرات المجال الذاتي والمجال بشكل عام حسب المقياس (مطلقاً, أحياناً, غالباً, دائماً) | أ-8-4 |
| 32 | التكرارات والنسب المئوية لفقرات المجال الذاتي والمجال بشكل عام حسب المقياس (ضعيف, متوسط, جيد, ممتاز) | ب-8-4 |
| 33 | التكرارات والنسب المئوية لفقرات المجال الأكاديمي والمجال بشكل عام حسب المقياس (مطلقاً, أحياناً, غالباً, دائماً) | أ-9-4 |
| 36 | التكرارات والنسب المئوية لفقرات المجال الأكاديمي والمجال بشكل عام حسب المقياس (ضعيف, متوسط, جيد, ممتاز) | ب-9-4 |

فهرس الأشكال

| رقم الصفحة | الشكل | التسلسل |
|------------|---|---------|
| 22 | قطاع دائري يوضح نسبة الطلبة حسب الجنس | 1-4 |
| 23 | قطاع دائري يوضح توزيع الطلبة حسب السكن | 2-4 |
| 25 | أعمدة بيانية توضح توزيع نسبة الطلبة حسب القدرة العقلية | 3-4 |
| 26 | أعمدة بيانية توضح توزيع نسبة الطلبة حسب دخولهم التخصص | 4-4 |
| 27 | أعمدة بيانية توضح توزيع نسبة الطلبة حسب الوضع الاجتماعي (التعايش) | 5-4 |
| 29 | أعمدة بيانية توضح توزيع نسبة الطلبة حسب الوضع الاقتصادي | 6-4 |

ملخص الدراسة

في هذا البحث تم اختيار ظاهرة تعتبر من أكثر الظواهر التي يتطرق إليها علم الاجتماع التربوي، ألا وهي (أسباب تدني مستوى التحصيل الدراسي)، وسوف يتم توضيح هذه الظاهرة ومفهومها، وما هي مجالات (أسباب) هذه الظاهرة التي تؤدي إلى تدني التحصيل الدراسي، وأيضاً نتائج التحليل ومناقشتها. حيث تم توزيع استمارة استبيان بعينة قوامها 50 من طلبة كلية العلوم واشتملت على ثلاث مجالات من مجالات أسباب تدني التحصيل الدراسي هي : المجال الاقتصادي والاجتماعي، المجال الذاتي، المجال الأكاديمي، واستخدم البرنامج الإحصائي **SPSS** في الحصول على النتائج وتحليلها. وتوصلت الدراسة إلى أن الأسباب الاجتماعية والاقتصادية دائماً تسبب في تدني التحصيل الدراسي حسب عينة الدراسة وقسم هذا البحث إلى خمسة فصول: حيث تناولنا في الفصل الأول عرض مشكلة الدراسة وخلفيتها، والفصل الثاني تناولنا التحصيل الدراسي، وفي الفصل الثالث سرد لبعض المفاهيم الإحصائية، ويليه الفصل الرابع التحليل الإحصائي، وأخيراً الفصل الخامس سرد للنتائج والتوصيات.

المقدمة

تحرص معظم الدول على بناء جامعاتها ومعاهدها العليا, باعتبارها المنارات التي تهتدي بها العقول وتتير الطريق لرفعة المجتمع ورقبته, فالجامعات تحتل مكانة مرموقة في المجتمع لأنها تعمل على بناء الإنسان, ومع مرور الوقت أصبحت ظاهرة (تدني مستوى التحصيل الدراسي) لطلبة الجامعات تتزايد شيئاً فشيئاً .

إذ تعد ظاهرة تدني التحصيل الدراسي من الظواهر غير المقصورة على بلد دون آخر أو على مجتمع دون غيره؛ بل هي من الظواهر التربوية العامة التي يعاني منها كافة البلدان والمجتمعات المعاصرة, المتخلفة منها والمتقدمة على حد سواء, وإذا كان هناك اختلاف بينهما بالنسبة لهذه الظاهرة؛ فإنما هو اختلاف في درجة حدتها وفي حجمها وفي جزئيات الأسباب وتفصيلاتها, وفي طرق وأساليب ووسائل مواجهتها .

وتعد أيضاً مشكلة ضعف التحصيل الدراسي مشكلة عالمية, لا يكاد يخلو منها مجتمع من المجتمعات, إذ أن كثيراً ما نسمع عن الطلاب في المرحلة الثانوية يحصلون على معدلات عالية لكن بمرورهم إلى المرحلة الجامعية يختلف الأمر و يحصلون على معدلات متدنية, وفي الآونة الأخيرة تم ملاحظة التدني الكبير في مستوى التحصيل الدراسي لطلبة كلية العلوم, مما دفعنا لطرح السؤال التالي, ما هي أسباب التدني لهؤلاء الطلبة ؟ و الذي لم يقتصر على كليتنا فقط بل تعدى إلى كليات وجامعات أخرى .

ولإيجاد الأسباب قمنا بدراسة هذه المشكلة مع العلم أنها ليست جديدة إلا أننا حاولنا معرفة هذه الأسباب بقدر الإمكان و تقديم مقترحات لعلها تلقى صدى عند من يهمهم الأمر, فنكون بذلك قد ساهمنا ولو بكلمة في رفع مستوى التحصيل الدراسي لطلبة وطالبات كلية العلوم .

ولما للتحصيل الدراسي من أهمية بالغة, حيث أنه لا تقدم ولا حضارة لأمة من غير علم, وحتى تستطيع أمتنا مواكبة التطورات الحضارية ؛ فلا بد أن تكون ذات أساس قوي ومتين وهذا الأساس عماده شبابها, و مستقبلها مرتبطٌ بهم .

الفصل الأول

مشكلة الدراسة وخلفيتها

1-1 مشكلة الدراسة :

يعتبر تدني مستوى التحصيل الدراسي, من أهم المشاكل التي تواجه كثيراً من الجامعات, لما له من أثر سلبي في تنمية المجتمع, وكثيراً ما يؤدي تدني مستوى التحصيل الدراسي لبعض الطلبة إلى رسوبهم ومن ثم الإنذار بالفصل, ثم الفصل في نهاية الأمر الذي يجعل الطالب أو الطالبة يتسرب من الجامعة و يصبح عالة على المجتمع⁽¹⁾.

وتعد مشكلة تدني مستوى التحصيل الدراسي لطلبة الكليات من أهم المشاكل التي تعوق مسيرة التعليم؛ لما يلحقه من هدر للطاقة و الجهد المبذول بما ينعكس سلباً على الطالب والمجتمع .

حيث تكمن الأسباب الدافعة لاختيار هذه المشكلة في الآتي :

1. وجود العديد من المشاكل التي تواجه الطلبة ومن بينها مشكلة تدني مستوى التحصيل الدراسي , لما لهذه المشكلة من نتائج وخيمة على الطالب .
2. ندرة الدراسات والأبحاث العلمية داخل كلية العلوم بخصوص ما يتعلق بتدني مستوى التحصيل الدراسي للطلاب حسب علم الباحثات, وما يترتب عليه من آثار مختلفة سواء أكان هذا بكلية العلوم بشكل خاص أو غيرها من الكليات .

1-2 فروض الدراسة :

1. توجد علاقة ذات دلالة إحصائية بين الجنس والقدرة العقلية للطلاب في تدني التحصيل الدراسي عند مستوى معنوية 0.05 .

2. توجد علاقة ذات دلالة إحصائية بين الوضع الاجتماعي (التعاش) والوضع الاقتصادي الذي ينتمي إليه الطالب في تدني التحصيل الدراسي عند مستوى معنوية 0.05 .

¹- مفهوم التسرب : يقصد به ترك الطالب الكلية قبل إتمامه المرحلة الدراسية المقررة لأسباب عدة .

3. توجد علاقة ذات دلالة إحصائية بين الجنس والوضع الاجتماعي (التعايش) للطلاب في تدني التحصيل الدراسي عند مستوى معنوية 0.05 .

4. توجد علاقة ذات دلالة إحصائية بين الجنس والوضع الاقتصادي الذي ينتمي إليه الطالب في تدني التحصيل الدراسي عند مستوى معنوية 0.05 .

1-3 أهمية الدراسة :

إن أهمية الدراسة تنبع من حاجة المجتمع لمثل هذا النوع من الدراسات؛ لما يترتب عليها من مشكلات نفسية وتربوية واجتماعية يعاني منها الطالب والأسرة والمجتمع معاً .
وكما أن العملية التعليمية تستدعي ضرورة الاهتمام بها ومحاولة علاجها وإلا أضحت غير مفيدة للفرد والمجتمع، والمؤسسات التعليمية يكون أولى اهتماماتها بعد الناحية العلمية المعرفية هو توفير الأجواء الملائمة، لتعلم أبنائها الطلبة من أجل مساعدتهم على التغلب على ما يواجهونه من صعوبات، ومشاكل قد يتعرضون لها خلال مسيرتهم العلمية، وذلك من خلال توفير الأشخاص الذين يمتلكون من المؤهلات العلمية والجيدة ما يمكنهم من التعامل مع هذه المشاكل بما يعود بالنفع على الطالب و بالتالي على المجتمع ككل .

1-4 الأهداف :

تهدف الدراسة الحالية إلى التعرف على أسباب تدني مستوى التحصيل الدراسي لبعض الطلبة بكلية العلوم من خلال البحث في الآتي:

1. الكشف عن الأسباب المؤدية إلى تدني مستوى التحصيل الدراسي لطلبة كلية العلوم من وجهة نظرهم .

2. التعرف على الأسباب الذاتية والأكاديمية والاجتماعية والاقتصادية التي تؤدي إلى تدني مستوى التحصيل الدراسي لبعض طلبة كلية العلوم .

3. التعرف على مدى التفاوت بين هذه الأسباب من وجهة نظر الطلبة .

4. كيفية الاستفادة من البرامج الإحصائية في استخراج النتائج .

5-1 منهج الدراسة :

استخدم المنهج الوصفي والتحليلي كمنهج لهذه الدراسة لتحقيق أهدافها .

6-1 عينة الدراسة :

تم اختيار عينة عشوائية بسيطة من طلبة كلية العلوم وقد بلغ عددهم (50) طالب وطالبة منهم (12) طالباً و(38) طالبة من مجتمع الدراسة .

7-1 جمع البيانات :

الأسلوب المستخدم في جمع البيانات هو عن طريق إعداد استمارة استبيان وتطبيقها على بعض شرائح من الطلبة بصورة عشوائية .

8-1 حدود الدراسة :

الحد الزمني : طبقت الدراسة في ربيع 2013 ف .

الحد المكاني : اقتصرت الدراسة على كلية العلوم .

الحد البشري : اقتصرت الدراسة على طلبة كلية العلوم من الفصل الدراسي الثالث فما فوق .

الفصل الثاني

التحصيل الدراسي

1-2 تمهيد :

التحصيل من الموضوعات المهمة والأساسية, الذي يتطلب منا الاهتمام به من أجل تحقيق التنمية, ون الحاجة إلى التحصيل من أي نوع كان تتوافر لدى جميع الأفراد على اختلاف أجيالهم و أجناسهم, و الحاجة للتحصيل هي مجموعة من القوى و الجهود التي يبذلها الفرد (الطالب) للتغلب على العقبات حتى يستطيع إنجاز المهام التي تطلب منه, وبدل إنجازها على مدى المستوى المعرفي الذي يمتلكه الطالب و القدرة على الوصول إلى التحصيل المفضل, وكل طالب يمتلك مستوى مرتفع من الحاجة إلى التحصيل, ولكن توجد عوامل لها تأثير واضح على الطالب و تؤدي إلى تحقيق النجاح المطلوب أو تعمل على عدم تحقيقه للنجاح الذي يرغب فيه و بصورة فعالة .

وفي الآونة الأخيرة أصبح الحث على التحصيل الدراسي محط أنظار الجميع ابتداءً من الأسرة و المجتمع و المعلم, كما أصبح المؤشر لنجاح الطالب و القدرة على التفاعل و التعايش مع الآخرين في المستقبل .

2-2 التحصيل الدراسي

التحصيل يعني أن يحقق الفرد لنفسه في جميع مراحل حياته أعلى مستوى من العلم أو المعرفة في كل مرحلة حتى يستطيع الانتقال إلى المرحلة التي تليها و الاستمرار في الحصول

على العلم و المعرفة, ولذا فإن التحصيل مرتبط عادة بالتعلم و الدراسة و مستوى التحصيل يقصد به العلامة التي يحصل عليها الطالب في أي امتحان مقنن يقدم إليه .

والدافع إلى التحصيل يقصد به الحافز إلى الجد و الاجتهاد والمثابرة في طلب شيء معين, والذي بمقتضاه يثابر الطالب على التحصيل بنوع من التصميم و العزم؛ حتى يصل إلى تحقيق الغاية و يعطيه العناية الخاصة و الشديدة .

3-2 معنى التحصيل الدراسي

يعرف التحصيل الدراسي على أنه : مستوى من الإنجاز أو الكفاءة أو الأداء في التعلم و العمل المدرسي أو الجامعي, يصل إليه المتعلم خلال العملية التعليمية التي يشترك فيها مجموعة من الطلاب و الأستاذ, ويجرى تقدير هذا التحصيل بواسطة المدرسين بصورة شفوية أو عن طريق استخدام الاختبارات المختلفة المخصصة لذلك (أطبيبي, 1999) . وقد يكون التحصيل ناتجاً لأداء الطالب لعمل أو مهمة معينة يهتم فيها الناحية الكمية و الكيفية .

أيضاً يعرف التحصيل العلمي على أنه : المعدل التراكمي الذي يحصل عليه الطالب في مرحلة تعليمية, والذي يعبر عن حصيلة معينة ومحددة من المعلومات و مدى استيعابها من حيث كميتها و كفاءتها, ويتم هذا بعدة طرق و أساليب نذكر منها: اختبارات التحصيل المقننة, أو بواسطة تقييم المعلمين اليومي الكتابي والشفوي, أو إجراء الامتحانات المختلفة (الدباغ, 1981) .

كما وعرف التحصيل الدراسي على أنه : المستوى الذي وصل إليه الطالب في تحصيله للمواد الدراسية, والذي يقاس بالامتحانات التحصيلية التي تتم في نهاية العام الدراسي أو الفصل الدراسي, ويعبر عنه بالمجموع الكلي لدرجات الفرد في جميع المواد الدراسية (العنزي , 1993) .

4-2 تدني التحصيل الدراسي

إن تدني التحصيل الدراسي من المشاكل المعقدة نتيجة لتداخل وتفاعل عدة أبعاد فيها, وهذه الأبعاد خطيرة على العملية التربوية التعليمية تستدعي ضرورة الاهتمام بها ومحاولة علاجها وإلا أضحت العملية التعليمية غير ذي فائدة لا للفرد و لا للمجتمع .

حيث يعرف تدني التحصيل الدراسي : هو الفرق الكبير بين ما يستطيع الوصول إليه من إنجاز, والمهام التعليمية التي تؤهله قدراته العقلية ومواهبه الفطرية له, وبين المستوى الذي وصل إليه من إنجاز فعلي وحقيقي خلال تواجده في الأطر التعليمية المختلفة .

ويعرف أيضاً تدني التحصيل الدراسي للطلبة : هم الطلبة الذين يعجزون عن مسايرة بقية زملاء في تحصيل واستيعاب المنهج المقرر .

5-2 خصائص متدني الإنجاز (متدني التحصيل)

يوجد لدى الطلبة متدني الإنجاز (التحصيل) العديد من الخصائص نذكر منها ما يلي :

- 1 . يكونون في معظم الحالات متساهلين في كل شيء حتى في الأمور الأساسية و الضرورية بالنسبة لهم .
- 2 . هؤلاء الأفراد من صفاتهم البارزة في معظم الحالات أنهم منقادون للغير, ولا توجد لديهم روح المبادرة الذاتية و الاعتماد على أنفسهم .
- 3 . يهتمون بما حولهم و بغيرهم أكثر مما يهتمون بشؤونهم الخاصة .
- 4 . يبدو عليهم الحزن و التشاؤم و القلق الزائد و التوتر لأبسط الأسباب .

6-2 ضعف التحصيل الدراسي

هو حالة تأخر أو نقص في المستوى العادي لأسباب عقلية أو جسمية أو اجتماعية أو غيرها, بحيث تتخفص نسبة التحصيل والنجاح إلى مادون المستوى العادي (المتوسط) .

ويعرف أيضاً بأنه : هبوط مستوى إنجاز الطلبة بفعل أسباب متعددة في مستوى القدرة العلمية لديهم، ويتوقع تحسن أدائهم إذا تمت رعايتهم رعاية خاصة . ومن أهم تصنيفات ضعف التحصيل الدراسي ما يلي :

- يصنف الفقيه ضعف التحصيل الدراسي إلى نوعين رئيسيين هما :
 - ضعف التحصيل الخلفي ومصدره خلل أو قصور في الجهاز العقلي
 - ضعف التحصيل الوظيفي ومصدره أسباب اجتماعية أو اضطرابات أسرية .
- ويصنف لوجال ضعف التحصيل الدراسي إلى نوعين هما :
 - ضعف التحصيل الحقيقي : وهو تأخر قاطع يرتبط بانخفاض مستوى الذكاء والقدرات الإنمائية.
 - ضعف التحصيل الظاهري : وهو ضعف زائف يرجع لأسباب غير عقلية ويظهر ذلك بنتائج اختبارات الطالب وتدني نسبة النجاح .

الفصل الثالث

الجدول النظري (بعض المفاهيم الأساسية)

3-1 المفاهيم المستخدمة في الدراسة

- المجتمع الإحصائي :

هو مجموعة من العناصر المشتركة في الصفة التي تهم الباحث .

- العينة :

هي جزء من مجتمع الظاهرة قيد الدراسة تؤخذ بطريقة معينة, بحيث تكون ممثلة تمثيلاً صحيحاً للمجتمع بقصد التعرف على خصائص هذا المجتمع . ويمكن تقسيم العينة إلى قسمين هما: العينة غير الاحتمالية والعينة الاحتمالية .

حيث تم التطرق في هذه الدراسة إلى نوع من أنواع العينة الاحتمالية :

العينة العشوائية البسيطة : هي من العينة الاحتمالية التي يتم اختيارها على أساس قانون الاحتمالات, تسحب من المجتمع الإحصائي بحيث يكون لكل عنصر من عناصره فرصة متساوية لأن يكون من ضمن عناصر العينة .

- الظاهرة :

هي صفة لعناصر تختلف من عنصر لآخر في الشكل أو النوع أو الكمية .

- الاستبيان :

هو عبارة عن استمارة إحصائية تحتوي على مجموعة من الأسئلة تؤدي الإجابة عليها لغرض الحصول على البيانات المطلوبة .

• البيانات الإحصائية وأنواعها :

هي مجموعة القيم التي يتم جمعها من مفردات المجتمع أو العينة لخاصية متغير معين وتنقسم البيانات إلى نوعين :

• البيانات الوصفية (النوعية) :

هي بيانات عن ظواهر لا يمكن التعبير عنها عددياً حيث تكون الظاهرة قيد الدراسة مقسمة إلى صفات أو أنواع أو أزمنة, وقد تكون البيانات قابلة للترتيب مثل تقديرات الطلاب أو المستوى الاقتصادي أو قد تكون غير قابلة للترتيب مثل الجنس أو أنواع الأمراض وغيرها .

• البيانات الكمية :

هي التي تكون مفرداتها مقاسه بمقياس كمي وقد تكون هذه البيانات منفصلة مثل عدد الطلاب في مراحل التعليم المختلفة وقد تكون متصلة مثل الأطوال والأوزان ... الخ .

• الفرض الإحصائي :

هو تعبير أو تخمين قد يكون صحيحاً أو خطأ حول معلومة من معالم مجتمع, أو حول التوزيع الاحتمالي لمجتمع, أو حول معلمتين أو أكثر إذا كانت الدراسة خاصة بمقارنة مجتمعين أو أكثر .
ويشتمل اختبار الفروض على فرضيتين هما فرضية العدم والفرضية البديلة .

• فرضية العدم :

يرمز لها بالرمز H_0 , وهي الفرضية التي ننطلق منها ونتمسك بها ولا نرفضها إلا إذا توفرت دلائل قوية من العينة تقود إلى رفضها .

- **الفرضية البديلة :**

يرمز لها بالرمز H_a , وهي الفرضية التي يضعها الباحث وينظر بها كبديل عن فرضية العدم وتبنى على أساس أن فرضية العدم غير صحيحة .

- **إحصاءة الاختبار:**

هي إحصاءة يتم حسابها من بيانات العينة لاتخاذ القرار بقبول H_0 أو رفضها .

2-3 بعض المفاهيم الإحصائية العامة

- **علم الإحصاء :**

هو العلم الذي يبحث في طرق جمع البيانات الخاصة بمختلف الظواهر وتبويبها وتحليلها؛ للوصول إلى نتائج تساعد في اتخاذ القرارات المناسبة عندما تسود حالات ظروف عدم التأكد .

ويمكن تقسيم مجال علم الإحصاء إلى نوعين هما :

- **الإحصاء الوصفي :**

هو الذي يختص بطرق جمع ووصف وتلخيص البيانات, وذلك باستخدام الجداول التكرارية والنسب المئوية والرسومات البيانية .

- **العرض الجدولي والبياني للبيانات الإحصائية :**

كما نعلم أن البيانات لا تفسر نفسها وبالتالي نحن بحاجة إلى طرق تساعد في فحص هذه البيانات وتحليلها وهذه الطرق هي :

أولا : **طريقة العرض الجدولي**

هناك عدة أنواع من الجداول التي يمكن بها وصف وتلخيص البيانات الإحصائية وذلك من أجل توضيح معالمها الأساسية بكل يسر وسهولة، تختلف باختلاف نوع البيانات من ناحية والغرض من الدراسة من ناحية أخرى، حيث تم التطرق إلى نوع من الجداول هو:

الجدول التكراري البسيط : يستخدم هذا النوع من الجداول لوصف وتلخيص البيانات التي تتعلق بظاهرة واحدة فقط، سواء كانت تلك الظاهرة كمية أو وصفية وهو أسهل الجداول تركيباً ومفهوماً .

ثانياً : طريقة العرض البياني

تعتبر الأشكال والرسوم البيانية من أدوات الإحصاء الوصفي التي تكتسب أهمية واسعة في الحياة المعاصرة، وتستخدم هذه الأشكال لتنظيم وتلخيص وعرض البيانات كبديل عن الجداول أو مكمل لها، وتشمل هذه الأشكال الرسوم والخطوط البيانية والمدرجات والأعمدة، والأشكال الدائرية والمصورة .

ومع أن هذه الأشكال أقل دقة في وصف البيانات؛ إلا أنها أكثر بساطة وفعالية من الجداول في عرض البيانات وإعطاء فكرة عامة عنها وخاصة لغير ذوي الاختصاص .

ومن بين الطرق البيانية التي تم التطرق لها لوصف وتلخيص البيانات بيانياً هي الأعمدة البيانية والقطاعات الدائرية.

• التوزيع التكراري :

هو عبارة عن توزيع البيانات المأخوذة عن ظاهرة معينة على الفئات بحيث تقع كل مفردة في فئة واحدة فقط، والمفردات التي تقع في فئة واحدة تكون متجانسة، ثم نقوم بعد المفردات التي تقع في الفئة ونضعها في جدول يسمى بالجدول التكراري .

• الفئة :

هي مجموعة متجانسة من المفردات ذات القيم المتقاربة وتشكل الوحدة التصنيفية الأساسية للجدول التكراري الذي يفترض أن تكون كافة فئات متساوية في أطوالها لغرض تبسيط الإجراءات الحسابية وإجراء المقارنات بينها .

▪ الإحصاء الاستنتاجي أو الاستدلالي

هو يختص باستنتاج واتخاذ القرارات المناسبة للظاهرة قيد الدراسة مع حساب درجة الثقة المصاحبة لتلك القرارات والاستنتاجات. وكما يقتصر مجال الإحصاء التحليلي على البيانات المأخوذة من العينات، وتتوقف إمكانية تعميم النتائج على دقة وملائمة اختيار العينات، كما تتوقف على فعالية الطرق الإحصائية المستخدمة ومدى ملاءمتها لطبيعة البيانات .

وينقسم الإحصاء الاستنتاجي إلى قسمين هما : نظرية التقدير واختبارات الفروض، حيث تم التطرق إلى النوع الثاني وهو اختبارات الفروض، وتم استخدام اختبار مربع كاي للاستقلالية في التحليل الإحصائي لهذه الدراسة .

3-3 اختبار مربع كاي للاستقلالية

قبل أن نتعرض إلى مفهوم هذا الاختبار سنوضح أولاً مفهوم الجدول التوافقي .

الجدول التوافقي : هو عبارة عن تنظيم لمجموعة من الأعداد في هيئة مصفوفة ، حيث تمثل تلك الأعداد تكرارات أو إحصاءات لظاهرة معينة .

لكي نطبق هذا الاختبار يجب أن تحتوي البيانات على مفردات لعينة عشوائية حجمها n من المجتمع قيد الدراسة، وكل مفردة من الممكن تصنيفها إلى صنف واحد فقط من بين r صنف على أساس معيار معين وفي نفس الوقت إلى صنف واحد فقط من بين c صنف مختلف على أساس معيار آخر يختلف عن المعيار الأول .

فإذا كانت O_{ij} ترمز لعدد المشاهدات بالعينة والتي تنتمي للصنف i بالمعيار الأول وللصنف j بالمعيار الثاني في آن واحد، فإنه يمكن تنظيم الأعداد أو القياسات أو التكرارات (O_{ij}) في جدول توافقي به r صف و c عمود وذلك على النحو التالي :

| المعيار الثاني المعيار الأول | 1 | 2 | 3 | ... | j | | c | المجموع |
|---------------------------------|-----------------|-----------------|-----------------|------|------------------|------|-----------------|-----------------|
| 1 | O ₁₁ | O ₁₂ | O ₁₃ | ... | O _{1j} | | O _{1c} | n _{1.} |
| 2 | O ₂₁ | O ₂₂ | O ₂₃ | ... | O _{2j} | | O _{2c} | n _{2.} |
| . | . | . | . | ... | . | | . | . |
| i | O _{i1} | O _{i2} | O _{i3} | ... | O _{ij} | | O _{ic} | n _{i.} |
| . | . | . | . | ... | . | | . | . |
| . | . | . | . | ... | . | | . | . |
| r | O _{r1} | O _{r2} | O _{r3} | ... | O _{2rj} | | O _{rc} | n _{r.} |
| المجموع | n _{.2} | n _{.1} | n _{.3} | | n _{.j} | | n _{.c} | n |

شكل (3-1) يوضح الجدول التوافقي

حيث لكل مفردة نفس الاحتمال كأى مفردة أخرى من حيث تصنيفها في الصف i والعمود j , باستقلالية تامة عن جميع المفردات الأخرى، ويطلق على O_{ij} بالتردد المشاهد بالخلية (i, j) .

وإن الفرضية الممكن اختبارها تكون كما يلي :

H_0 : معياري التصنيف مستقلين

H_1 : معياري التصنيف غير مستقلين

حيث تكون إحصاءة الاختبار بالشكل التالي :

$$\chi_{cal}^2 = \sum_{i=1}^r \sum_{j=1}^c \frac{(O_{ij} - E_{ij})^2}{E_{ij}} \sim \chi^2_{(r-1)(c-1)}$$

$$E_{ij} = \frac{n_i \cdot n_j}{n} \quad \text{حيث :}$$

ويطلق عليه التكرار المتوقع أي عدد المفردات المتوقعة بالخلية (i , j) .

مع مراعاة تحقق الشروط التالية :

$$(1) \quad \text{أن تكون } \left(\sum_{i=1}^r \sum_{j=1}^c O_{ij} = \sum_{i=1}^r \sum_{g=1}^c E_{ij} \right) .$$

(2) أن لا يقل حجم العينة عن 50 مفردة و ذلك لأن هذا الاختبار مشتق في حالة العينات الكبيرة .

أن لا يقل عدد المفردات "التكرارات" في أي خلية من خلايا جدول التوافق عن خمسة (3) وفي حالة ملاحظتنا وجود خلية أو مجموعة خلايا عدد مفرداتها أقل ($O_{ij} \geq 5$) مفردات أي من خمسة عندئذ يتم دمج الصف (أو العمود) الذي تقع فيه تلك الخلية بالصف (أو العمود) السابق أو اللاحق له و حسب ما يراه الباحث مناسباً وذلك لضمان الحصول على تكرار مساوٍ إلى خمسة أو أكبر من ذلك في أية خلية من خلايا الجدول مع العلم أن عمليات الدمج هذه تؤثر بشكل مباشر على درجات الحرية اللازمة للاختبار .

الفصل الرابع

التحليل الإحصائي

ليل الإحصائي للبيانات

المقصود بتحليل البيانات هو تبويبها وتلخيصها واختبار فروض معينة بهدف البحث والتحقق من صحتها، حيث الهدف من التحليل هو إعداد البيانات بشكل يساعد على فهمها، كما يهدف إلى إجراء اختبارات إحصائية تفيد في التحقق من صحة النتائج التي توصل إليها الباحث

1-4 وصف البيانات

بعد أن توفرت لدينا بيانات لعينة حجمها 50 من طلبة كلية العلوم, والتي تم تجميعها بواسطة الاستبيان المعد لهذه الدراسة حيث يتم وضع هذه البيانات في جداول إحصائية, وذلك لوصف هذه البيانات أو إبراز خاصية معينة أو أكثر, إما في جداول تكرارية بسيطة أو مزدوجة, حيث يتم تمثيل هذه البيانات بشكل بياني يتلاءم مع نوع البيانات, حيث تم الحصول على التكرارات و النسب المئوية لكل متغيرات الدراسة حسب الجداول المبينة لاحقاً .

4-2 تحليل النتائج التي حصلنا عليها من البرنامج SPSS

يطلق علي برنامج SPSS بالحزمة الإحصائية للعلوم الاجتماعية, وهو اختصار لكلمة Statistical Package For Sociality science, حيث يحتوي البرنامج علي مجموعة كبيرة من الاختبارات الإحصائية تتدرج من الإحصاء الوصفي البسيط إلي الإحصاء الاستدلالي مثل: تحليل التباين, تحليل الانحدار... الخ, وإن البرنامج يساعد الباحث في إجراء هذه الاختبارات الإحصائية, حيث إجراء هذه الاختبارات يدويا يعد أمراً صعباً وغير ممكن في ضوء البيانات الهائلة, إضافة إلي التعقيدات الحسابية لمعادلات الاختبارات الإحصائية .

بعد الانتهاء من تجميع البيانات وإدخالها والتحقق من عدم وجود أخطاء بها, تأتي مرحلة تحليل البيانات, حيث يحتاج الباحث إلي تحليل البيانات إحصائياً تمهيداً لاستخلاص النتائج منها وتقدير إمكانية تعميمها, حيث يتخذ التحليل الإحصائي عدة أشكال ولعل الإحصاء الوصفي للبيانات هو أول ما يستخدم لوصف البيانات إما على شكل جداول, أو رسومات بيانية, وذلك لعرض البيانات بشكل مختصر ومفيد وهو أول ما يريده الباحث.

4-3 أولاً : الجانب الوصفي

الغرض الأساسي من الإحصاء الوصفي هو عملية تنظيم البيانات وتحليلها لإيجاد بعض المقاييس الإحصائية ومحاولة الاستفادة والخروج بملامح عامة من هذه البيانات؛ لأن البيانات الخام لا نستطيع الاستفادة منها بشيء إلا عندما تنظم في الجداول التكرارية البسيطة أو المزدوجة, بالإضافة إلي النسب المئوية وذلك حسب أسلوب العرض الإحصائي المناسب لطبيعة البيانات والهدف من البحث .

4-3-1 تحليل القسم الأول من استمارة الاستبيان (معلومات شخصية عن الطلبة) .

تضمن هذا القسم تحليل البيانات الخاصة بطلبة عينة الدراسة والمتمثلة في : الجنس، السكن، القدرة العقلية للطلاب، رغبة دخول الطالب في التخصص، الوضع الاجتماعي (التعايش) والاقتصادي للطلاب، فكانت نتائج التحليل على النحو التالي :

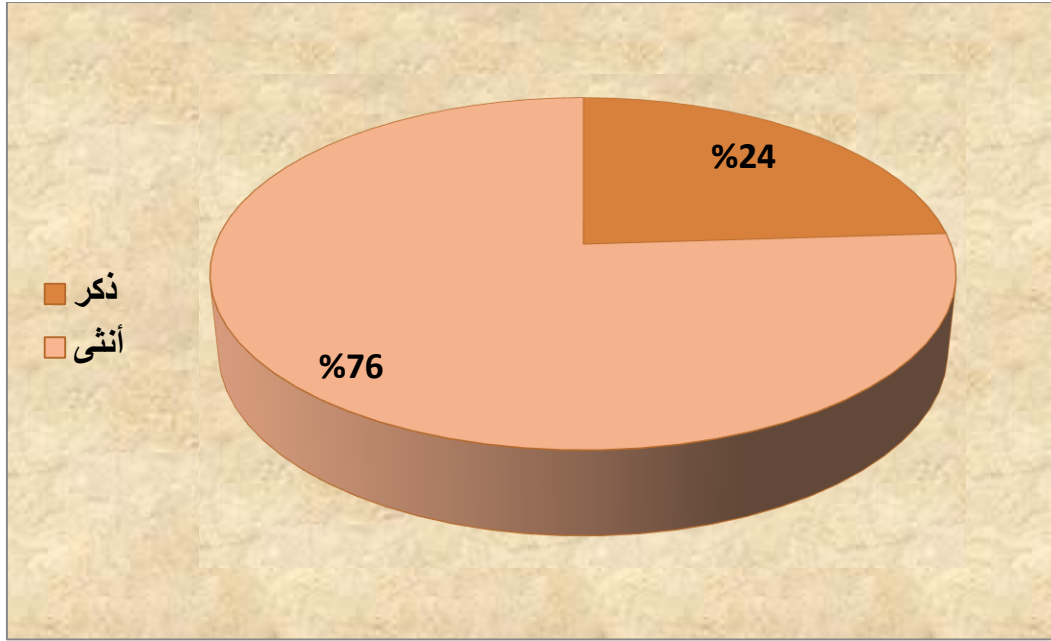
1- الجنس :

يبين الجدول التالي توزيع الطلبة حسب الجنس، حيث نلاحظ أن نسبة (الذكور) قد بلغت

(24%) وهي نسبة بسيطة مقارنة بنسبة (الإناث) والتي قد بلغت (76%).

جدول (4-1) توزيع الطلبة في الدراسة حسب الجنس .

| النسبة % | التكرار | الجنس |
|----------|---------|---------|
| 24% | 12 | ذكر |
| 76% | 38 | أنثى |
| 100% | 50 | المجموع |



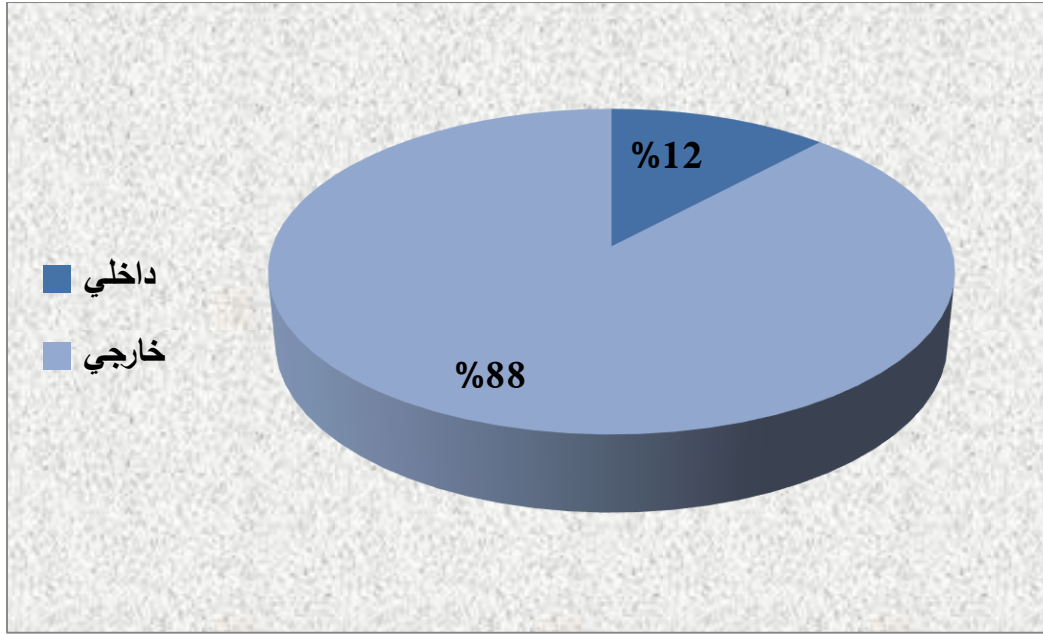
شكل (1-4) قطاع دائري يوضح نسبة الطلبة حسب الجنس.

2- السكن :

يبين الجدول التالي توزيع الطلبة حسب السكن حيث نلاحظ أن نسبة الطلبة الذين يقطنون داخل البيوت الطلابية قد بلغت نسبتهم (12%) , وهي نسبة ضئيلة مقارنة بنسبة الطلبة الذين يقطنون خارج البيوت الطلابية والتي بلغت (88%).

جدول (2-4) توزيع الطلبة في الدراسة حسب السكن .

| النسبة % | التكرار | السكن |
|----------|---------|---------|
| 12 | 6 | داخلي |
| 88 | 44 | خارجي |
| 100 | 50 | المجموع |



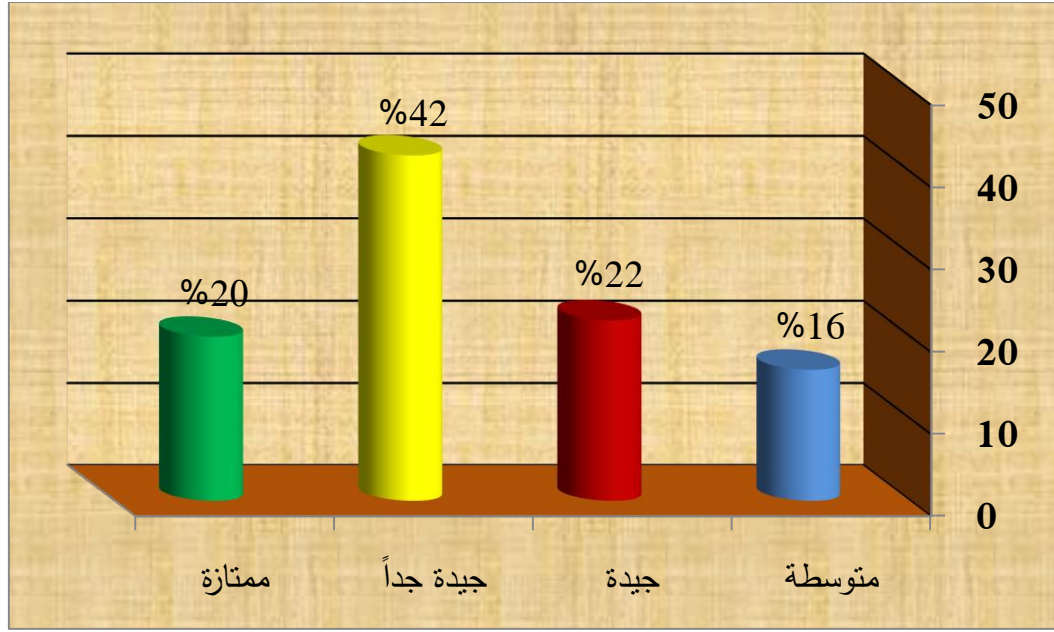
شكل (2-4) قطاع دائري يوضح نسبة الطلبة حسب السكن .

3- القدرة العقلية للطلاب :

يبين الجدول التالي النسب المتفاوتة للقدرة العقلية للطلبة قيد الدراسة، حيث نلاحظ أن نسبة الطلبة الذين قدرتهم العقلية (متوسطة) هي (16%) ، بينما نسبة الطلبة الذين قدرتهم العقلية (جيدة جداً) هي (42%) .

جدول (3-4) توزيع الطلبة في الدراسة حسب القدرة العقلية .

| النسبة % | التكرار | القدرة العقلية للطلاب |
|----------|---------|-----------------------|
| 16 | 8 | متوسطة |
| 22 | 11 | جيدة |
| 42 | 21 | جيدة جداً |
| 20 | 10 | ممتازة |
| 100 | 50 | المجموع |



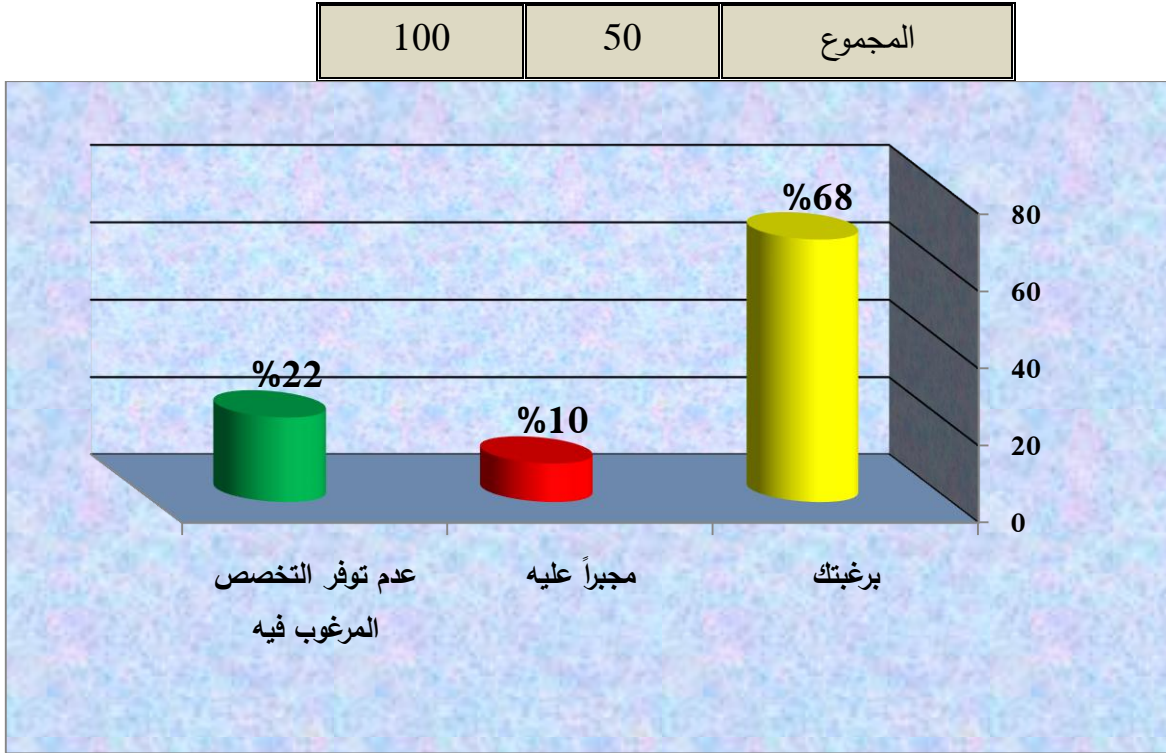
شكل (3-4) أعمدة بيانية توضح توزيع نسبة الطلبة حسب القدرة العقلية .

4 - دخول الطالب في التخصص :

يبين الجدول التالي مدى رغبة دخول الطلبة في التخصص، حيث نلاحظ أن نسبة الطلبة الذين دخلوا للتخصص (مجبورون عليه) هي (10%)، بينما نسبة الطلبة الذين دخلوا للتخصص (برغبتهم) هي (68%) .

جدول (4-4) توزيع الطلبة في الدراسة حسب دخولهم في التخصص .

| النسبة % | التكرار | دخول الطالب في التخصص |
|----------|---------|-----------------------------|
| 68 | 34 | برغبتك |
| 10 | 5 | مجبوراً عليه |
| 22 | 11 | عدم توفر التخصص المرغوب فيه |



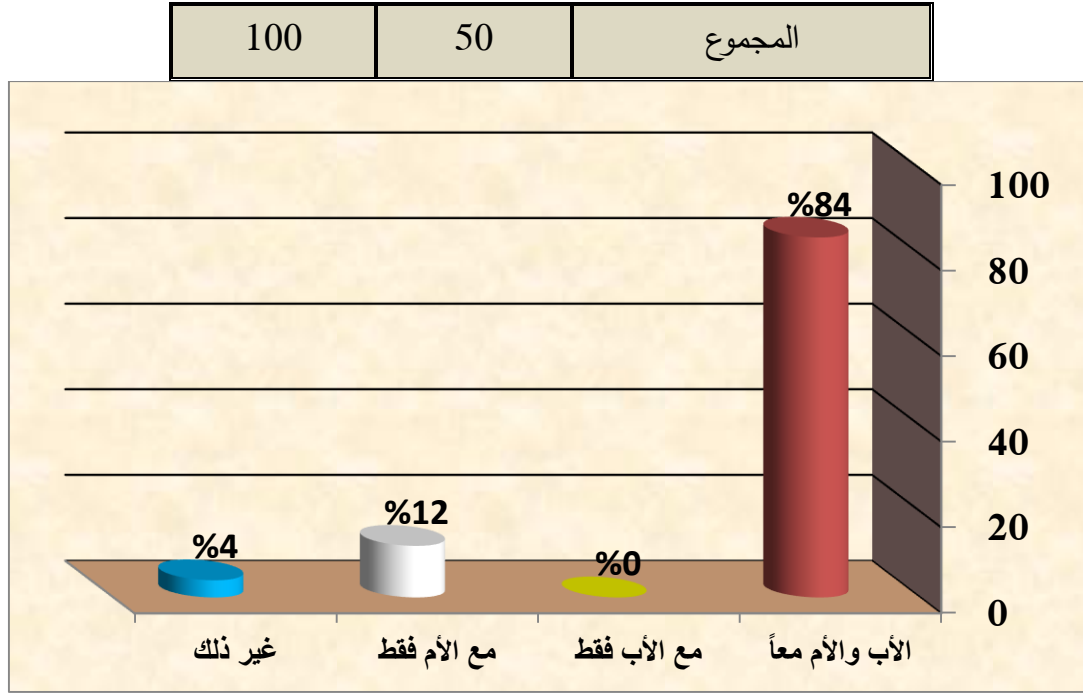
شكل (4-4) أعمدة بيانية توضح نسبة الطلبة حسب دخولهم في التخصص .

5- الوضع الاجتماعي للطلاب (التعايش) :

يبين الجدول التالي الوضع الاجتماعي للطلاب (التعايش)، حيث نلاحظ أنه لا يوجد طلبة يعيشوا مع الأب فقط من خلال العينة قيد الدراسة، بينما نجد أن نسبة الطلبة الذين تعايشهم مع الأب والأم معاً هي (84%) وهي النسبة الأكبر.

جدول (4-5) توزيع الطلبة في الدراسة حسب الوضع الاجتماعي (التعايش) .

| النسبة % | التكرار | الوضع الاجتماعي للطلاب (التعايش) |
|----------|---------|----------------------------------|
| 84 | 42 | الأب والأم معاً |
| 0 | 0 | مع الأب فقط |
| 12 | 6 | مع الأم فقط |
| 4 | 2 | غير ذلك |

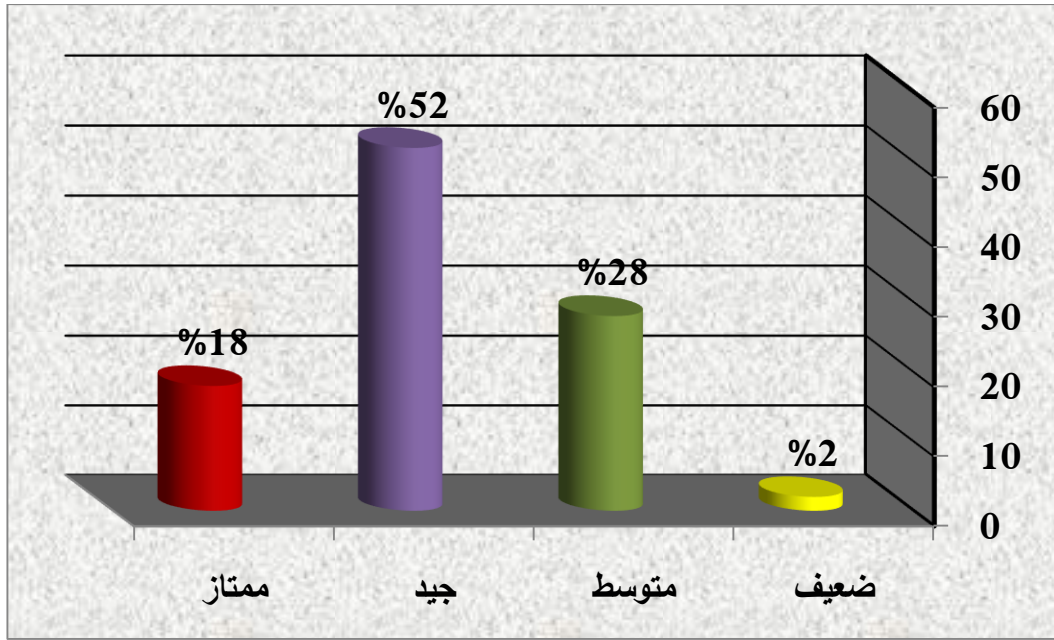


شكل (4-5) أعمدة بيانية توضح توزيع نسبة الطلبة حسب الوضع الاجتماعي (التعايش) .

5-الوضع الاقتصادي الذي ينتمي إليه الطالب :

يبين الجدول التالي النسب المتفاوتة للوضع الاقتصادي للطلبة قيد الدراسة، حيث نلاحظ أن نسبة الطلبة الذين وضعهم الاقتصادي (ضعيف) هي (2%) وهي نسبة ضئيلة جداً، بينما نسبة الطلبة الذين وضعهم الاقتصادي (جيد) هي (52%) .
جدول (4-6) توزيع الطلبة في الدراسة حسب الوضع الاقتصادي .

| النسبة % | التكرار | الوضع الاقتصادي الذي ينتمي إليه الطالب |
|----------|---------|--|
| 2 | 1 | ضعيف |
| 28 | 14 | متوسط |
| 52 | 26 | جيد |
| 18 | 9 | ممتاز |
| 100 | 50 | المجموع |



شكل (4-6) أعمدة بيانية توضح توزيع نسبة الطلبة حسب الوضع الاقتصادي .

4-3-2 تحليل القسم الثاني من الاستبانة (مجالات الاستبيان) :

يحتوي هذا القسم على ثلاث مجالات متعلقة بأسباب تدني التحصيل الدراسي, وهذه الأسباب هي : الأسباب الاقتصادية والاجتماعية, الأسباب الذاتية, الأسباب الأكاديمية , حيث يحتوي كل مجال من المجالات الثلاثة على مجموعة من الأسئلة .

المجال الأول : الأسباب الاقتصادية والاجتماعية

يحتوي هذا المجال على (3) فقرات تتعلق بالأسباب الاقتصادية والاجتماعية و علاقتها بتدني التحصيل الدراسي .

جدول (4-7) التكرارات والنسب المئوية لفقرات المجال الاقتصادي والاجتماعي والمجال بشكل

عام.

| رقم الفقرة | الفقرة | مطلقاً | | أحياناً | | غالباً | | دائماً | |
|---------------|--|--------|---------|---------|---------|--------|---------|--------|---------|
| | | % | التكرار | % | التكرار | % | التكرار | % | التكرار |
| 1 | الاختلاط بأصدقاء السوء يسبب في تدني التحصيل الدراسي | 16 | 8 | 20 | 10 | 16 | 8 | 48 | 24 |
| 2 | انشغالك بأعمال خارج أوقات الدوام الرسمي للدراة | 26 | 13 | 42 | 21 | 24 | 12 | 8 | 4 |
| 3 | التكنولوجيا من (إذاعة وهاتف وانترنت...) تلعب دوراً بارزاً في تشكيل أذهان الشباب | 6 | 3 | 12 | 6 | 38 | 19 | 44 | 22 |
| | المجموع | 16 | 24 | 24.7 | 37 | 26 | 39 | 33.3 | 50 |

يوضح الجدول السابق التكرارات و النسب المئوية للنتائج التي تم التوصل إليها في كل فقرة من فقرات هذا المجال والمجال بشكل عام, حيث نلاحظ في الفقرة (1) حسب عينة الدراة كانت تتجه نحو (دائماً) بنسبة (48%) وهي النسبة الأعلى في هذا المجال, وأيضاً كانت اتجاه عينة الدراة نحو (دائماً) في الفقرة (3) ولكن بنسبة (44%), بينما كانت اتجاه عينة الدراة تتجه نحو (أحياناً) في الفقرة (2) بنسبة (42%) وهي النسبة الأقل في هذا

المجال, وكما أن الأسباب الاقتصادية والاجتماعية اتجاهاها العام حسب عينة الدراسة هي (دائماً) ما تسبب في تدني التحصيل الدراسي بنسبة (33.3%) وهي نسبة دون المتوسط

المجال الثاني: الأسباب الذاتية

يحتوي هذا المجال على (4) فقرات تتعلق بالأسباب الذاتية وعلاقتها بتدني التحصيل الدراسي, مقسمة إلى فقرتين في كلا الجدولين حسب المقياس كالتالي :

جدول (4-8-1) التكرارات والنسب المئوية لفقرات المجال الذاتي والمجال بشكل عام حسب المقياس (مطلقاً, أحياناً, غالباً, دائماً).

| رقم الفقرة | الفقرة | مطلقاً | | أحياناً | | غالباً | | دائماً | |
|---------------|---|---------|----|---------|----|---------|----|---------|----|
| | | التكرار | % | التكرار | % | التكرار | % | التكرار | % |
| 1 | الاختلاط بين الجنسين يسبب في تدني التحصيل الدراسي لدى الطالب | 19 | 38 | 15 | 30 | 10 | 20 | 6 | 12 |
| 2 | الخوف أو الاضطراب أثناء الامتحان | 2 | 4 | 17 | 34 | 15 | 30 | 16 | 32 |
| | المجموع | 21 | 21 | 32 | 32 | 25 | 25 | 22 | 22 |

يوضح الجدول أعلاه التكرارات والنسب المئوية للنتائج التي تم التوصل إليها لكل من هاتين الفقرتين في هذا الجدول والفقرتين بشكل عام, حيث نلاحظ في الفقرة (1) حسب عينة الدراسة كانت متجه نحو (مطلقاً) بنسبة (38%), بينما كانت عينة الدراسة تتجه نحو (أحياناً) في الفقرة

(2) بنسبة (34%) , وبما أن الأسباب الذاتية حسب المقياس (مطلقاً, أحياناً, غالباً, دائماً) اتجاهها العام (غالباً) هذا ما تسبب في تدني التحصيل الدراسي بنسبة (25%) وهي نسبة دون المتوسط .

جدول (4-8-ب) التكرارات والنسب المئوية لفقرات المجال الذاتي والمجال بشكل عام حسب المقياس (ضعيف, متوسط, جيد, ممتاز).

| رقم الفقرة | الفقرة | ضعيف | | متوسط | | جيد | | ممتاز | |
|------------|--|---------|----|---------|----|---------|----|---------|----|
| | | التكرار | % | التكرار | % | التكرار | % | التكرار | % |
| 1 | مدى استخدامك للتقنية التعليمية المتطورة | 14 | 28 | 20 | 40 | 13 | 26 | 3 | 6 |
| 2 | مدى الاستعداد النفسي أو التوجيه النفسي لتقبل العلم | 3 | 6 | 15 | 30 | 20 | 40 | 12 | 24 |
| | المجموع | 17 | 17 | 35 | 35 | 33 | 33 | 15 | 15 |

يوضح الجدول السابق التكرارات والنسب المئوية للنتائج التي تم التوصل إليها لكل من هاتين الفقرتين في هذا الجدول والفقرتين بشكل عام, حيث نلاحظ في الفقرة (1) حسب عينة الدراسة كانت نتجه نحو (متوسط) بنسبة (40%), وأيضاً كانت اتجاه عينة الدراسة نحو (جيد) في الفقرة (2) ولكن بنسبة (40%), وكما أن الأسباب الذاتية حسب المقياس (ضعيف, متوسط, جيد, ممتاز) اتجاهها العام

(متوسط) مما يسبب في تدني التحصيل الدراسي بنسبة (35%) وهي نسبة دون المتوسط .

المجال الثالث: الأسباب الأكاديمية

يحتوي هذا المجال على (16) فقرة تتعلق بالأسباب الأكاديمية وعلاقتها بتدني التحصيل الدراسي, مقسمة إلى (11) فقرة في الجدول الأول و (5) فقرات في الجدول الثاني حسب المقياس كالتالي :

جدول (4-9-أ) التكرارات والنسب المئوية لفقرات المجال الأكاديمي والمجال بشكل عام حسب المقياس (مطلقاً, أحياناً, غالباً, دائماً) .

| رقم الفقرة | الفقرة | مطلقاً | | أحياناً | | غالباً | | دائماً | |
|------------|---|---------|----|---------|----|---------|----|---------|----|
| | | التكرار | % | التكرار | % | التكرار | % | التكرار | % |
| 1 | ازدياد عدد الطلاب في القاعة يؤثر على مدى إستعابك في المحاضرة | 5 | 10 | 23 | 46 | 13 | 26 | 9 | 18 |
| 2 | المعلم يحترم ذات وشخصية الطالب | 9 | 18 | 16 | 32 | 18 | 36 | 7 | 14 |
| 3 | العدل في تعامل المعلم مع الطالب وعدم التحيز والتمييز | 7 | 14 | 17 | 34 | 18 | 36 | 8 | 16 |
| 4 | استحداث المعلم أساليب التدريس المتنوعة والسعي للبحث عن الجديد | 13 | 26 | 18 | 36 | 9 | 18 | 10 | 20 |
| 5 | حث الأستاذ على مشاركة جميع الطلاب أثناء المحاضرة بدون تمييز | 7 | 14 | 13 | 26 | 13 | 26 | 17 | 34 |

| | | | | | | | | | |
|----|---|----|----|----|----|----|----|--|---|
| 10 | 5 | 38 | 19 | 36 | 18 | 16 | 8 | طرح الاختبارات بأسلوب يناسب طبيعة المادة وقدرات الطالب | 6 |
| 14 | 7 | 30 | 15 | 36 | 18 | 20 | 10 | استهتار بعض المحاضرين بالعملية التعليمية وعدم إعطائها بإخلاص وضمير | 7 |

| دائماً | | غالباً | | أحياناً | | مطلقاً | | الفقرة | رقم الفقرة |
|--------|---------|--------|---------|---------|---------|--------|---------|--|------------|
| % | التكرار | % | التكرار | % | التكرار | % | التكرار | | |
| 16 | 8 | 42 | 21 | 30 | 15 | 12 | 6 | الاعتماد على الكتاب وعدم إعطاء فرصة للطالب للإبداع وتطوير الذات من خلال البحث | 8 |
| 18 | 9 | 30 | 15 | 26 | 13 | 26 | 13 | قبول الكلية عدد كبير من الطلبة الفائق لاستيعاب الكلية | 9 |
| 10 | 5 | 18 | 9 | 42 | 21 | 30 | 15 | مدى مساهمة الكلية في نشر التوعية للطلبة بمسار الدراسة | 10 |
| 20 | 10 | 34 | 17 | 40 | 20 | 6 | 3 | تجد في شخصية الأستاذ من قوة ودافعية للاهتمام بالدراسة وإصرارك على النجاح والتفوق | 11 |
| 17.27 | 95 | 30.36 | 167 | 34.9 | 192 | 17.4 | 96 | المجموع | |

يوضح الجدول أعلاه التكرارات والنسب المئوية للنتائج التي تم التوصل إليها لكل من فقرات هذا الجدول والفقرات بشكل عام، حيث نلاحظ في الفقرة (1) أن عينة الدراسة كانت تتجه نحو (أحياناً) بنسبة (46%)، وأيضاً كانت عينة الدراسة في الفقرة (10) متجه نحو (أحياناً) ولكن

بنسبة (42%) , بينما كانت عينة الدراسة في الفقرة (5) تتجه نحو (دائماً) وبنسبة (34%) , ونلاحظ في الفقرة (8) أن عينة الدراسة كانت تتجه نحو (غالباً) وبنسبة (42%) , وأيضاً كانت عينة الدراسة في الفقرة (9) تتجه نحو (غالباً) ولكن بنسبة (30%) , وكما أن الأسباب الأكاديمية حسب المقياس (مطلقاً, أحياناً, غالباً, دائماً) اتجاهها العام هي (أحياناً) ما تسبب في تدني التحصيل الدراسي بنسبة (34.9%) .

جدول (4-9ب) التكرارات والنسب المئوية ل فقرات المجال الأكاديمي والمجال بشكل عام حسب المقياس (ضعيف, متوسط, جيد, ممتاز).

| ممتاز | | جيد | | متوسط | | ضعيف | | الفقرة | رقم الفقرة |
|-------|---------|------|---------|-------|---------|------|---------|---|------------|
| % | التكرار | % | التكرار | % | التكرار | % | التكرار | | |
| 8 | 4 | 74 | 37 | 12 | 6 | 6 | 3 | طريقة شرح الأستاذ للمقرر الدراسي وتوصيل المعلومات | 1 |
| 6 | 3 | 38 | 19 | 34 | 17 | 22 | 11 | مدى توصية الأستاذ باستخدام المراجع | 2 |
| 12 | 6 | 60 | 30 | 18 | 9 | 10 | 5 | مدى كفاية الزمن لإنجاز الامتحان | 3 |
| 16 | 8 | 40 | 20 | 36 | 18 | 8 | 4 | مدى إجابة الأستاذ على أسئلة الطلاب كدافع للبحث والتعلم | 4 |
| 4 | 2 | 30 | 15 | 42 | 21 | 24 | 12 | مدى التزام الأستاذ بإحياء روح النقاش والتحفيز على الإبداع والابتكار | 5 |
| 9.2 | 23 | 48.4 | 121 | 28.4 | 71 | 14 | 35 | المجموع | |

يوضح الجدول السابق التكرارات والنسب المئوية للنتائج التي تم التوصل إليها لكل من فقرات هذا الجدول والفقرات بشكل عام, حيث نلاحظ في الفقرة (1) أن عينة الدراسة كانت تتجه نحو (جيد) بنسبة (74%), بينما كانت عينة الدراسة في الفقرة (5) تتجه نحو (متوسط) وبنسبة (42%), وكما أن الأسباب الأكاديمية حسب المقياس (ضعيف, متوسط, جيد, ممتاز), اتجاهها العام هي (جيد) وهذا يعني أن الأسباب الأكاديمية حسب المقياس المذكور أعلاه لا تسبب في تدني التحصيل الدراسي بنسبة (48.4%).

4-4 ثانياً : الجانب الاستدلالي(اختبار مربع كاي)

تحليل فروض الدراسة:-

في بعض الأحيان نقوم بتجميع بيانات عن ظاهرة معينة , وذلك لغرض التأكد من صحة إدعاء معين حول معلمة المجتمع , ولذلك نحتاج لاختبار أو تقدير الإدعاءات أو الفرضيات حول قيم معالم المجتمع مثل المتوسطات, النسب....الخ, ويمثل اختبار الفروض أحد الطرق المتبعة لاتخاذ قرار بشأن هذه الادعاءات من حيث قبولها أو رفضها وتحديد ما إذا كانت النتائج المشاهدة تختلف معنوياً عن المعالم المعروفة للمجتمع, وبالتالي فإن اختبارات الفروض تشكل قاعدة لاتخاذ القرارات .

ولغرض دراسة تدني التحصيل الدراسي لطلبة كلية العلوم قمنا بإعداد عدة فرضيات وهي على الشكل التالي :

الفرضية الأولى : تتعلق الفرضية الأولى بمعرفة العلاقة بين الجنس و القدرة العقلية للطالب حيث تمت صياغتها على النحو التالي:

فرضية العدم : لا توجد علاقة بين الجنس والقدرة العقلية للطالب .

الفرضية البديلة : توجد علاقة بين الجنس والقدرة العقلية للطالب .

لاختبار الفرضية تم استخدام مربع كاي ومن خلال مقارنة القيمة المحسوبة لإحصائي الاختبار $\chi^2 = 5.736$ والقيمة المناظرة لها كانت **p-value= 0.125** وهي أكبر من مستوى المعنوية **0.05** وهذا يؤدي إلى قبول فرضية العدم ورفض الفرضية البديلة وهذا يعني أنه لا توجد علاقة بين الجنس والقدرة العقلية للطالب وهذا يعني أنها ليست ذات دلالة معنوية .

الفرضية الثانية : تتعلق الفرضية الثانية بمعرفة العلاقة بين الجنس و الوضع الاجتماعي(التعايش) للطالب حيث تمت صياغتها على النحو التالي :

فرضية العدم : لا توجد علاقة بين الجنس والوضع الاجتماعي(التعايش) للطالب .

الفرضية البديلة : توجد علاقة بين الجنس والوضع الاجتماعي(التعايش) للطالب .

لاختبار الفرضية تم استخدام (مربع كاي) ومن خلال مقارنة القيمة المحسوبة لإحصائي الاختبار $\chi^2 = 0.919$ والقيمة المناظرة لها كانت **p-value=0.632** وهي أكبر من مستوى المعنوية **0.05** وهذا يؤدي إلى قبول فرضية العدم ورفض الفرضية البديلة أي بمعنى أنه لا توجد علاقة بين الجنس والوضع الاجتماعي(التعايش) للطالب.

الفرضية الثالثة : تتعلق الفرضية الثالثة بمعرفة العلاقة بين الجنس و الوضع الاقتصادي الذي ينتمي إليه الطالب حيث تمت صياغتها على النحو التالي :

فرضية العدم : لا توجد علاقة بين الجنس والوضع الاقتصادي الذي ينتمي إليه الطالب .

الفرضية البديلة : توجد علاقة بين الجنس والوضع الاقتصادي الذي ينتمي إليه الطالب .

لاختبار الفرضية تم استخدام مربع كاي ومن خلال مقارنة القيمة المحسوبة لإحصائي الاختبار $\chi^2 = 4.159$ والقيمة المناظرة لها كانت **p-value=0.245** وهي أكبر من مستوى المعنوية **0.05** وهذا يؤدي إلى قبول فرضية العدم ورفض الفرضية البديلة أي أنها ليست ذات دلالة معنوية وهذا يعني أنه لا توجد علاقة بين الجنس والوضع الاقتصادي الذي ينتمي إليه الطالب.

الفرضية الرابعة : تتعلق الفرضية الرابعة بمعرفة العلاقة بين الوضع الاجتماعي (التعايش) و الوضع الاقتصادي الذي ينتمي إليه الطالب حيث تمت صياغتها على النحو التالي :

فرضية العدم : لا توجد علاقة بين الوضع الاجتماعي (التعايش) والوضع الاقتصادي الذي ينتمي إليه الطالب.

الفرضية البديلة : توجد علاقة بين الوضع الاجتماعي (التعايش) والوضع الاقتصادي الذي ينتمي إليه الطالب.

ولاختبار الفرضية تم استخدام مربع كاي من خلال مقارنة القيمة المحسوبة لإحصائي الاختبار $\chi^2 = 6.509$ والقيمة المناظرة لها كانت **p-value = 0.369**

وهي أكبر من مستوى المعنوية **0.05** وهذا يؤدي إلى قبول فرضية العدم ورفض الفرضية البديلة وهذا يعني أنه لا توجد علاقة بين الوضع الاجتماعي (التعايش) والوضع الاقتصادي الذي ينتمي إليه الطالب وهذا يعني أنها ليست ذات دلالة معنوية .

الفصل الخامس

النتائج و التوصيات

من خلال استعمال الأساليب الإحصائية المناسبة توصلت الدراسة إلى النتائج التالية :

- إن الاختلاط بالأصدقاء غير المنضبطين دائماً له أهمية كبيرة في الأسباب الاقتصادية والاجتماعية حسب عينة الدراسة, وكما أن الأسباب الاقتصادية والاجتماعية اتجاهاها العام (دائماً) ما تسبب في تدني التحصيل الدراسي .
- إن الأسباب الذاتية حسب المقياس (مطلقاً, أحياناً, غالباً, دائماً) اتجاهاها العام هي (غالباً) ما تسبب في تدني التحصيل الدراسي حسب عينة الدراسة .
- قبول الكلية عدد كبير من الطلبة الفائق لاستيعاب الكلية (غالباً) له أهمية كبيرة في الأسباب الأكاديمية حسب عينة الدراسة, وكما أن الأسباب الأكاديمية حسب المقياس (مطلقاً, أحياناً, غالباً, دائماً) اتجاهاها العام هي (أحياناً) ما تسبب في تدني التحصيل الدراسي .

- لا توجد علاقة بين الجنس والقدرة العقلية للطالب في أسباب تدني التحصيل الدراسي حسب عينة الدراسة .
- لا توجد علاقة بين الجنس والوضع الاجتماعي(التعايش) للطالب في أسباب تدني التحصيل الدراسي حسب عينة الدراسة .
- لا توجد علاقة بين الجنس والوضع الاقتصادي الذي ينتمي إليه الطالب في أسباب تدني التحصيل الدراسي حسب عينة الدراسة .
- لا توجد علاقة بين الوضع الاجتماعي(التعايش) والوضع الاقتصادي الذي ينتمي إليه الطالب في أسباب تدني التحصيل الدراسي حسب عينة الدراسة .

❖ التوصيات

بناءً على ما جاءت به الدراسة من نتائج يمكن وضع بعض التوصيات التالية :

- نوصي الكلية بعدم قبول عدد كبير من الطلبة الفائق لاستيعابها .
- نوصي الطلبة بتجنب الأصدقاء غير المنضبطين وعدم الخلطة بهم .
- نوصي الكلية بتوفير التقنيات التعليمية من كافة الأجهزة والتقنيات التي تساعد الطلبة في تطورهم واستيعابهم للمقررات الدراسية والبحوث العلمية .

❖ المقترحات

يمكن وضع بعض المقترحات التالية :

- 1- أن تجرى دراسة مماثلة تشمل عينة أكبر .
- 2 - أن تجرى دراسة مقارنة في أسباب تدني التحصيل الدراسي بين كليتين أو كليات مختلفة في جامعة سبها .
- 3 - أن تجرى دراسة لمعرفة العوامل المؤثرة في تدني التحصيل الدراسي .

المراجع

- تأليف / د. علي عبدالسلام العماري , د. علي حسين العجيلي /الإحصاء والاحتمالات النظرية والتطبيق"/ طرابلس- منشورات دار الحكمة / الطبعة الثانية /2010م.
- تأليف / د. نجاه رشيد الكيخا / أساسيات الاستنتاج الإحصائي / منشورات دار المريخ / 1428 هـ -2007 م)
- أ.د. عوض منصور, د. علي قوقزه, عزام صبري/ أساسيات علم الإحصاء الوصفي, عمان- منشورات دار صفاء/ الطبعة الأولى/ 1420 هـ - 1999م
- د.عمر عبد الرحيم نصر الله/ تدني مستوى التحصيل والإنجاز المدرسي أسبابه وعلاجه /عمان- منشورات دار وائل/الطبعة الأولى / 2004م).

- أ. ناهد محمد عبدالعزيز/ مشكلة ضعف التحصيل لدى طلاب مدرسة سلامون الإعدادية وعلاقتها بالنشاط المدرسي/ صفحة منشورة على الشبكة المعلوماتية (الإنترنت) / سوهاج / 2010) .
- د. بشرى أحمد حاسم العكايشي, د.كامل علوان الزبيدي/ أسباب انخفاض التحصيل الدراسي لدى طلبة الجامعة في العراق/ بغداد- صفحة منشورة على الشبكة المعلوماتية (الإنترنت) / 2005 م .
- د. سامي مسعود , د. أحمد شكري الريمائي / مقدمة في علم الإحصاء الوصفي والتحليلي , عمان - منشورات دار حنين/ الطبعة الأولى / 1418هـ - 1998م .

الملاحق

ملحق A :- (الاستبيان)

جامعة سبها - كلية العلوم

استمارة استبيان

بعد التحية

مساهمة منك في تقييم تدني المستوى التحصيلي للطالب وسعيًا للتحسين المستمر لرفع المستوى التحصيلي،
يعتزم فريق البحث القيام بدراسة عنوانها (دراسة أسباب تدني المستوى التحصيلي لطلبة كلية العلوم
(وتحقيقاً لذلك أعدنا استمارة استبيان تتكون من معلومات شخصية و معلومات تتعلق بالبحث العلمي .
الرجاء وضع إشارة (✓) عند الخانة التي تراها مناسبة دون تكرارها لنفس السؤال ونفيدك بأن البيانات لن
تستخدم إلا لغرض البحث العلمي.

ولك منا كل التقدير و الاحترام

الباحثات

أ- معلومات شخصية :

1 (الجنس : أنثى

2 (السكن : دا خارج

3 (القدرة العقلية للطالب أو الطالبة :

متوسط جيد جيدة ممتازة

4 (تعاني من مشاكل صحية مثل :

ضعف ال ضعف ال صعوبة في ال لا توجد مش

5 (دخولك للتخصص :

برغبته مجبراً عدم توفر التخصص المرغوب

6 (الوضع الإجتماعي للطالب (التعايش) :

الأب والأم مع الأب مع الأم غير

7 (الوضع الإقتصادي الذي ينتمي إليه الطالب أو الطالبة :

ضعيف متوسط جيد م

ب- مجالات الاستبيان :

• المجال الأول : الأسباب الاقتصادية والاجتماعية

1 (الإختلاط بأصدقاء السوء يؤثر على التحصيل الدراسي :

م

2 (التكنولوجيا من (إذاعة وهاتف وانترنت) تلعب دورا بارزا في تشكيل أذهان الشباب :

م

(3) انشغالك بأعمال خارج أوقات الدوام الرسمي للدراسة :

 م

المجال الثاني : الأسباب الذاتية

يصنف هذا المجال إلى صنفين :

أ - حسب المقياس (مطلقاً , أحياناً , غالباً , دائماً)

(1) الإختلاط بين الجنسين يساهم في تدني التحصيل الدراسي لدى الطالب :

 غ

(2) الخوف أو الاضطراب أثناء الامتحان :

ب - حسب المقياس (ضعيف , متوسط , جيد , ممتاز)

(1) مدى استخدامك للتقنية التعليمية المتطورة :

 م م

(2) مدى الاستعداد النفسي أو التوجيه النفسي لتقبل العلم :

 م م

المجال الثالث: الأسباب الأكاديمية

يصنف هذا المجال إلى صنفين :

أ - الصنف الأول حسب المقياس (مطلقاً , أحياناً , غالباً , دائماً)

1 (ازدياد عدد الطلاب في القاعة يؤثر على إستيعابك في المحاضرة :

م أ غ د

2 (المعلم يحترم ذات وشخصية الطالب :

م أ غ د

3 (العدل في تعامل المعلم مع الطالب وعدم التحيز والتمييز :

م أ غ د

4 (استحداث المعلم أساليب التدريس المتنوعة والسعي للبحث عن الجديد :

م أ غ د

5 (حث الأستاذ على مشاركة جميع الطلاب أثناء المحاضرة بدون تمييز :

م أ غ د

6 (طرح الاختبارات بأسلوب يناسب طبيعة المادة وقدرات الطالب :

م أ غ د

7 (استهتار بعض المحاضرين بالعملية التعليمية وعدم إعطائها بإخلاص وضمير :

م أ غ د

8 (الاعتماد على الكتاب وعدم إعطاء فرصة للطلاب للإبداع وتطوير الذات من خلال البحث :

م أ غ د

9 (قبول الكلية عدد كبير من الطلبة الفائق لاستيعاب الكلية :

م أ غ د

10 (مدى مساهمة الكلية في نشر التوعية للطلبة بمسار الدراسة :

م أ غ د

11 (تجد في شخصية الأستاذ من قدوة ودافعية للاهتمام بالدراسة وإصرارك على النجاح والتفوق :

م أ غ د

ب - الصف الثاني حسب المقياس (ضعيف , متوسط , جيد , ممتاز)

1 (طريقة شرح الأستاذ للمقرر الدراسي وتوصيل المعلومات :

م ج متو ض

2 (مدى توصية الأستاذ باستخدام المراجع :

م ج متوس ض

3 (مدى كفاية الزمن لإنجاز الامتحان :

م ج متوس ض

4 (مدى إجابة الأستاذ على أسئلة الطلاب كدافع للبحث والتعلم :

م ج مت ض

5 (مدى التزام الأستاذ بإحياء روح النقاش والتحفيز على الإبداع والابتكار :

م ج مت ض

• أي ملاحظات أخرى تود إضافتها لم تذكر في الاستبيان :

.....
.....
.....
.....
.....

ملحق B :- (نتائج التحليل)

Frequency Table

الجنس

| النسبة | التكرار | الجنس |
|--------|---------|-------|
| %24.0 | 12 | ذكر |
| %76.0 | 38 | أنثى |
| 100.0 | 50 | Total |

السكن

| النسبة | التكرار | السكن |
|--------|---------|-------|
| %12.0 | 6 | داخلي |
| %88.0 | 44 | خارجي |
| 100.0 | 50 | Total |

القدرة العقلية للطالب

| النسبة | التكرار | القدرة العقلية |
|--------|---------|----------------|
| %16.0 | 8 | متوسطة |
| %22.0 | 11 | جيدة |
| %42.0 | 21 | جيد جداً |
| %20.0 | 10 | ممتازة |
| 100.0 | 50 | Total |

تعانى من مشاكل صحية مثل

| النسبة | التكرار | مشاكل صحية |
|--------|---------|----------------|
| %14.0 | 7 | ضعف البصر |
| %0 | 0 | ضعف السمع |
| %2.0 | 1 | صعوبة في النطق |
| %84.0 | 42 | لا توجد مشكلة |
| 100.0 | 50 | Total |

دخولك للتخصص

| النسبة | التكرار | دخولك للتخصص |
|--------|---------|--------------------|
| 68.0 | 34 | برغبتك |
| 10.0 | 5 | مجبوراً عليه |
| | | عدم توفر |
| 22.0 | 11 | التخصص المرغوب فيه |
| 100.0 | 50 | Total |

الوضع الإجتماعي للطالب (التعايش)

| النسبة | التكرار | الوضع الإجتماعي للطالب (التعايش) |
|--------|---------|----------------------------------|
| 84.0% | 42 | مع الأب والأم |
| 0% | 0 | مع الأب فقط |
| 12.0% | 6 | مع الأم فقط |
| 4.0% | 2 | غير ذلك |
| 100.0 | 50 | Total |

الوضع الاقتصادي للطالب

| النسبة | التكرار | الوضع الاقتصادي للطالب |
|--------|---------|------------------------|
| 2.0% | 1 | ضعيف |
| 28.0% | 14 | متوسط |
| 52.0% | 26 | جيد |
| 18.0% | 9 | ممتاز |
| 100.0 | 50 | Total |

ازدياد عدد الطلاب في القاعة يؤثر على إستيعابك في المحاضرة :

| النسبة | التكرار | ازدياد عدد الطلاب في القاعة يؤثر على إستيعابك في المحاضرة : |
|--------|---------|--|
| 10.0% | 5 | مطلقاً |
| 46.0% | 23 | أحياناً |
| 26.0% | 13 | غالباً |
| 18.0% | 9 | دائماً |
| 100.0 | 50 | Total |

الإختلاط بين الجنسين يساهم في تدني التحصيل الدراسي لدى الطالب

| النسبة | التكرار | الإختلاط بين الجنسين يساهم في تدني التحصيل الدراسي لدى الطالب : |
|--------|---------|---|
| %38.0 | 19 | مطلقاً |
| %30.0 | 15 | أحياناً |
| %20.0 | 10 | غالباً |
| %12.0 | 6 | دائماً |
| 100.0 | 50 | Total |

الإختلاط بالأصدقاء غير المنضبطين يؤثر على التحصيل الدراسي

| النسبة | التكرار | انشغالك بأعمال خارج أوقات الدوام الرسمي للدراسة |
|--------|---------|---|
| %16.0 | 8 | مطلقاً |
| %20.0 | 10 | أحياناً |
| %16.0 | 8 | غالباً |
| %48.0 | 24 | دائماً |
| 100.0 | 50 | Total |

الخوف أو الاضطراب أثناء الامتحان :

| النسبة | التكرار | الخوف أو الاضطراب أثناء الامتحان : |
|--------|---------|------------------------------------|
| %4.0 | 2 | مطلقاً |
| %34.0 | 17 | أحياناً |
| %30.0 | 15 | غالباً |
| %32.0 | 16 | دائماً |
| 100.0 | 50 | Total |

انشغالك بأعمال خارج أوقات الدوام الرسمي للدراسة

| | | |
|-------|----|---------|
| 26.0 | 13 | مطلقاً |
| 42.0 | 21 | أحياناً |
| 24.0 | 12 | غالباً |
| 8.0 | 4 | دائماً |
| 100.0 | 50 | Total |

المعلم يحترم ذات وشخصية الطالب

| النسبة | التكرار | المعلم يحترم ذات وشخصية الطالب |
|--------|---------|--------------------------------|
| %18.0 | 9 | مطلقاً |
| %32.0 | 16 | أحياناً |
| %36.0 | 18 | غالباً |
| %14.0 | 7 | دائماً |
| 100.0 | 50 | Total |

العدل في تعامل المعلم مع الطالب وعدم التحيز والتمييز

| النسبة | التكرار | العدل في تعامل المعلم مع الطالب وعدم التحيز والتمييز |
|--------|---------|--|
| %14.0 | 7 | مطلقاً |
| %34.0 | 17 | أحياناً |
| %36.0 | 18 | غالباً |
| %16.0 | 8 | دائماً |
| 100.0 | 50 | Total |

استحداث المعلم أساليب التدريس المتنوعة والسعي للبحث عن الجديد

| النسبة | التكرار | استحداث المعلم أساليب التدريس المتنوعة والسعي للبحث عن الجديد |
|--------|---------|---|
| %26.0 | 13 | مطلقاً |
| %36.0 | 18 | أحياناً |
| %18.0 | 9 | غالباً |
| %20.0 | 10 | دائماً |
| 100.0 | 50 | Total |

حث الأستاذ على مشاركة جميع الطلاب أثناء المحاضرة بدون تمييز

| النسبة | التكرار | حث الأستاذ على مشاركة جميع الطلاب أثناء المحاضرة بدون تمييز |
|--------|---------|---|
| %14.0 | 7 | مطلقاً |
| %26.0 | 13 | أحياناً |
| %26.0 | 13 | غالباً |
| %34.0 | 17 | دائماً |
| 100.0 | 50 | Total |

طرح الاختبارات بأسلوب يناسب طبيعة المادة وقدرات الطالب

| النسبة | التكرار | طرح الاختبارات بأسلوب يناسب طبيعة المادة وقدرات الطالب : |
|--------|---------|--|
| %16.0 | 8 | |
| %36.0 | 18 | |
| %38.0 | 19 | |
| %10.0 | 5 | |
| 100.0 | 50 | Total |

استهتار بعض المحاضرين بالعملية التعليمية وعدم إعطائها بإخلاص وضمير:

| النسبة | التكرار | استهتار بعض المحاضرين بالعملية التعليمية وعدم إعطائها بإخلاص وضمير |
|--------|---------|---|
| %20.0 | 10 | مطلقاً |
| %36.0 | 18 | أحياناً |
| %30.0 | 15 | غالباً |
| %14.0 | 7 | دائماً |
| 100.0 | 50 | Total |

الاعتماد على الكتاب وعدم إعطاء فرصة للطلاب للإبداع وتطوير الذات من خلال البحث

| النسبة | التكرار | الاعتماد على الكتاب وعدم إعطاء فرصة للطلاب للإبداع وتطوير الذات من خلال البحث: |
|--------|---------|---|
| %12.0 | 6 | مطلقاً |
| %30.0 | 15 | أحياناً |
| %42.0 | 21 | غالباً |
| %16.0 | 8 | دائماً |
| 100.0 | 50 | Total |

قبول الكلية عداد كبير من الطلبة الفائق لاستيعاب الكلية

| النسبة | التكرار | قبول الكلية عداد كبير من الطلبة الفائق لاستيعاب الكلية : |
|--------|---------|--|
| %26.0 | 13 | مطلقاً |
| %26.0 | 13 | أحياناً |
| %30.0 | 15 | غالباً |
| %18.0 | 9 | دائماً |
| 100.0 | 50 | Total |

مدى مساهمة الكلية في نشر التوعية للطلبة بمسار الدراسة

| النسبة | التكرار | مدى مساهمة الكلية في نشر التوعية للطلبة بمسار الدراسة : |
|--------|---------|---|
| %30.0 | 15 | مطلقاً |
| %42.0 | 21 | أحياناً |
| %18.0 | 9 | غالباً |
| %10.0 | 5 | دائماً |
| 100.0 | 50 | Total |

تجد في شخصية الأستاذ من دافعية وقدوة للاهتمام بالدراسة وإصرارك على النجاح والتفوق

| النسبة | التكرار | تجد في شخصية الأستاذ من دافعية وقدوة للاهتمام بالدراسة وإصرارك على النجاح والتفوق |
|--------|---------|---|
| %6.0 | 3 | مطلقاً |
| %40.0 | 20 | أحياناً |
| %34.0 | 17 | غالباً |
| %20.0 | 10 | دائماً |
| 100.0 | 50 | Total |

طريقة شرح الأستاذ للمقرر الدراسي وتوصيل المعلومات

| النسبة | التكرار | طريقة شرح الأستاذ للمقرر الدراسي وتوصيل المعلومات |
|--------|---------|---|
| %6.0 | 3 | ضعيف |

| | | |
|-------|----|-------|
| %12.0 | 6 | متوسط |
| %74.0 | 37 | جيد |
| %8.0 | 4 | ممتاز |
| 100.0 | 50 | Total |

مدى توصية الأستاذ باستخدام المراجع

| النسبة | التكرار | مدى توصية الأستاذ باستخدام المراجع : |
|--------|---------|---|
| %22.0 | 11 | ضعيف |
| %34.0 | 17 | متوسط |
| %38.0 | 19 | جيد |
| %6.0 | 3 | ممتاز |
| 100.0 | 50 | Total |

مدى كفاية الزمن لانجاز الامتحان

| النسبة | التكرار | مدى كفاية الزمن لانجاز الامتحان : |
|--------|---------|--------------------------------------|
| %10.0 | 5 | ضعيف |
| %18.0 | 9 | متوسط |
| %60.0 | 30 | جيد |
| %12.0 | 6 | ممتاز |
| 100.0 | 50 | Total |

مدى إجابة الأستاذ على أسئلة الطلاب كدافع للبحث والتعلم

| النسبة | التكرار | مدى إجابة الأستاذ على أسئلة الطلاب كدافع للبحث والتعلم |
|--------|---------|--|
| %8.0 | 4 | ضعيف |
| %36.0 | 18 | متوسط |
| %40.0 | 20 | جيد |
| %16.0 | 8 | ممتاز |

| | | |
|-------|----|-------|
| 100.0 | 50 | Total |
|-------|----|-------|

التكنولوجيا من (إذاعة وهاتف وانترنت) تلعب دورا بارزا في تشكيل أذهان الشباب

| النسبة | التكرار | التكنولوجيا من (إذاعة وهاتف وانترنت) تلعب دورا بارزا في تشكيل أذهان الشباب |
|--------|---------|---|
| 6.0% | 3 | مطلقاً |
| 12.0% | 6 | أحياناً |
| 38.0% | 19 | غالباً |
| 44.0% | 22 | دائماً |
| 100.0 | 50 | Total |

مدى التزام الأستاذ بإحياء روح النقاش والتحفيز على الإبداع والابتكار

| النسبة | التكرار | مدى التزام الأستاذ بإحياء روح النقاش والتحفيز على الإبداع والابتكار |
|--------|---------|---|
| 24.0% | 12 | ضعيف |
| 42.0% | 21 | متوسط |
| 30.0% | 15 | جيد |
| 4.0% | 2 | ممتاز |
| 100.0 | 50 | Total |

مدى استخدامك للتقنية التعليمية المتطورة

| النسبة | التكرار | مدى استخدامك للتقنية التعليمية المتطورة |
|--------|---------|---|
| 28.0% | 14 | ضعيف |
| 40.0% | 20 | متوسط |
| 26.0% | 13 | جيد |
| 6.0% | 3 | ممتاز |

| | | |
|-------|----|-------|
| 100.0 | 50 | Total |
|-------|----|-------|

مدى الاستعداد النفسي أو التوجيه النفسي لتقبل العلم

| النسبة | التكرار | مدى الاستعداد النفسي أو التوجيه النفسي لتقبل العلم |
|--------|---------|--|
| %6.0 | 3 | ضعيف |
| %30.0 | 15 | متوسط |
| %40.0 | 20 | جيد |
| %24.0 | 12 | ممتاز |
| 100.0 | 50 | Total |