

Ministry of Higher Education

وزارة التعليم العالي

Sebah University

جامعة سبها

College of Science

كلية العلوم

Computer Department

قسم الحاسوب



موقع لهيئة تنمية النخيل والزيتون بالجنوب

بحث لاستكمال متطلبات نيل درجة البكالوريوس في علم الحاسب الآلي

إعداد

الطالبة / تبرة المبروك محمد

الرقم الجامعي

2100478

إشراف

الدكتور علي عرابي

الشهر - العام

سبتمبر - 2016

إقرار

إقرار الطالب / الطلاب

أنا الطالبة : تيرة المبروك محمد الرقم الدراسي : 2100478

أقر /نقر بأن ما ورد في هذا البحث هو من مجهودي الشخصي ماعدا الفقرات التي تم إسنادها إلي مرجع.

التاريخ :7/9/2016..... التوقيع:.....تيرة.....

إقرار المشرف

اسم المشرف:....علي عرابي.....

أقر بأني اطّلت علي مادة البحث، و أن هذا البحث جاهز للمناقشة.

التاريخ :7/9/2016..... التوقيع : ..علي.....

إقرار بالموافقة علي التصحيحات وتسليم النسخة النهائية :

بعد التصحيح والاطلاع علي مادة هذا البحث ، تمت الموافقة عليها ، وتسليم النسخة النهائية

اسم الممتحن الأول ...محمود حفص الدين لأوان.....

اسم الممتحن الثانيسلوى عبدالنبي.....

التاريخ : التوقيع:.....

بِسْمِ اللّٰهِ الرَّحْمٰنِ الرَّحِیْمِ

یَرْفَعُ اللّٰهُ الذِّیْنَ ءَامَنُوا مِنْكُمْ وَالذِّیْنَ أُوتُوا الْعِلْمَ دَرَجَاتٍ

وَاللّٰهُ بِمَا تَعْمَلُونَ خَبِيرٌ ﴿۱۱﴾

صَدَقَ اللّٰهُ الْعَظِیْمُ

سُورَةُ الْمَجَادِلَةِ . الْآیَةُ (۱۱)

فهرس المحتويات

رقم الصفحة	الموضوع	ر.م
أ	الآية	
ب	الإهداء	
ج	كلمة الشكر	
ا	فهرس المحتويات	
اا	فهرس الاشكال	
ااا	فهرس الجداول	
ا	المقدمة	
الفصل الأول		
٣	تمهيد	١
٣	مشكلة المشروع	١,١
٤	دوافع المشروع	٢,١
٤	اهداف المشروع	٣,١
٤	اهمية المشروع	٤,١
٤	الخطوات المتبعة في بناء المشروع	٥,١
٦	هيكلية المشروع	٦,١
الفصل الثاني		
٧	التحليل	٢
٧	الطرق المتبعة لتجميع البيانات	١,٢
٨	تحديد متطلبات النظام	٢,٢
٨	المتطلبات الوظيفية	١,٢,٢
١١	المتطلبات الغير وظيفية	٢,٢,٢
١٢	نمذجة النظام باستخدام مخططات uml	٣,٢
١٢	مخطط واقعة الاستخدام use case diagram	١,٣,٢
١٩	المخطط التسلسلي Sequence Diagram	٢,٣,٢
٣٩	مخطط التصانيف class diagram	٣,٣,٢
الفصل الثالث		
٤١	التصميم	٣
٤١	مرحلة التصميم العام	١,٣
٤١	مرحلة التصميم التفصيلي	٢,٣
٤٣	تصميم قاعدة بيانات النظام	٣,٣
٤٩	تصميم صفحات الموقع ((الواجهات))	٤,٣

فهرس الاشكال

رقم الصفحة	الشكل	ر.م
٥	يوضح الخطوات المتبعة لإنجاز المشروع	١,١
الفصل الثاني		
١٤	يوضح وقائع استخدام العمليات الأساسية النظام	١,٢
١٤	يوضح وقائع مخطط الاستخدام المبيعات	٢,٢
١٥	يوضح وقائع مخطط الاستخدام الحجز	٣,٢
١٥	يوضح وقائع مخطط الاستخدام شؤون العاملين	٤,٢
١٦	يوضح وقائع مخطط الاستخدام الاعلانات	٥,٢
	يوضح وقائع مخطط الاستخدام الندوات	٦,٢
١٧	يوضح وقائع مخطط الاستخدام الاصناف	٧,٢
	يوضح وقائع مخطط الاستخدام الاخبار	٨,٢
١٨	يوضح وقائع مخطط الاستخدام التواصل	٩,٢
١٨	يوضح وقائع مخطط الاستخدام الرسائل	١٠,٢
٢٠	يوضح المخطط التسلسلي لعملية الدخول للموقع	١١,٢
٢٠	يوضح المخطط التسلسلي لعرض بيانات المبيعات	١٢,٢
٢١	يوضح المخطط التسلسلي لإضافة بيانات المبيعات	١٣,٢
٢١	يوضح المخطط التسلسلي لتعديل بيانات المبيعات	١٤,٢
٢٢	يوضح المخطط التسلسلي الغاء بيانات المبيعات	١٥,٢
٢٢	يوضح المخطط التسلسلي لعرض بيانات الاعلانات	١٦,٢
٢٣	يوضح المخطط التسلسلي لإضافة بيانات الاعلانات	١٧,٢
٢٣	يوضح المخطط التسلسلي لتعديل بيانات الاعلانات	١٨,٢
٢٤	يوضح المخطط التسلسلي الغاء بيانات الاعلانات	١٩,٢
٢٤	يوضح المخطط التسلسلي لعرض بيانات الاخبار	٢٠,٢

فهرس الجداول

رقم الصفحة	الجدول	م.ر
الفصل الثاني		
١٣	جدول يوضح الرموز المستخدمة في مخطط حالات الاستخدام	١,٢
١٩	جدول يوضح الرموز المستخدمة في مخطط التسلسلي	٢,٢
٣٩	جدول يوضح الرموز المستخدمة في مخطط التصانيف	٣,٢
٤٤	جدول يوضح بيانات المدير	١,٣
٤٤	جدول يوضح بيانات الاصناف	٢,٣
٤٥	جدول يوضح بيانات المبيعات	٣,٣
٤٥	جدول يوضح بيانات الاعلانات	٤,٣
٤٦	جدول يوضح بيانات الندوات	٥,٣
٤٦	جدول يوضح بيانات الاخبار	٦,٣
٤٧	جدول يوضح بيانات الحجز وطلب الشراء	٧,٣
٤٧	جدول يوضح بيانات شؤون العاملين	٨,٣
٤٨	جدول يوضح بيانات التواصل بين الوزارات	٩,٣
٤٩	جدول يوضح بيانات الرسائل	١٠,٣

ملخص المشروع

اصبح الانترنت حلقة وصل فيما بين المستخدم ومعظم المؤسسات العلمية خصوصا في العصر الحال ، مما دفع بالعديد من المؤسسات العلمية الى خلق حلقة وصل فيما بينها وبين المستخدم عن طريق تصميم مواقع الالكترونية تزودهم بكل المعلومات والمستجدات وتعتبر هذه الوزارات ضمن المؤسسات التي يحتاج الزبون الاطلاع عليها لكونها مصدر حيوي لتزويد الزبون بالمعلومات المطلوبة ، نظرا لحاجة وزارة الزراعة الى موقع الكتروني يسهل على الزبون او الزائر الوصول اليها فقد تبني هذا المشروع وهو تصميم موقعي الالكتروني خاص بهيئة تنمية النخيل والزيتون بالجنوب وهذا الموقع يحتوي على الاخبار والاعلانات والندوات والاصناف والمبيعات والحجز وشؤون العاملين والخ ...

ليسهل على الزائر والزبون الحصول على البيانات المطلوبة والاستفادة منها باقل تكلفة و جهد ووقت .

الفصل الاول

مقدمة المشروع

1. تمهيد

الحمد لله الذي ميزنا بالعقل عن سائر خلقه والصلاة والسلام على نبينا محمد وعلي اله وصحبه اجمعين.

نتيجة للتطور السريع والمذهل في مجال الحاسبات الالية والذي لا نكاد نلاحق الجديد فيه فقد اخذت هذه الحاسبات تغيرا جذريا في كل المؤسسات والمصالح ولا نبالغ اذا قلنا ان عصرنا هذا هو عصر الحاسبات ولكي نواكب هذا العصر فيجب علينا ان نوفر ابسط الطرق والوسائل التي تساعد في اداء الاعمال بسرعة كبيرة ومن اجل توفير الكثير من الجهد والوقت.

ولهذا تعتبر التجارة الالكترونية واحدة من اهم التعابير الحديثة التي اخذت بالدخول الي حياتنا اليومية والتي ارتبطت بثورة تكنولوجيا المعلومات والاتصالات. ففي مجال الزراعة علي سبيل المثال نجد ان المستفيدين من استخدام تقنيات الحاسب والشراء عبر الانترنت اكثر تفاعل واريح تعامل، ولما توفره من خدمات للزبائن .

وهو تسهيل كافة الاعمال نظرا للصعوبات التي كانوا يعانون منها لعدم توفر امكانيات جيدة لتوصيل المستندات من فروع الوزارة الي الادارة الرئيسية ولهذا نقدم وسيلة جيدة لتواصل فيما بينهم وبين الوزارات الأخرى وهو توفير موقع الالكتروني لهيئة تنمية النخيل والزيتون بالجنوب وستكون كيفية التواصل عبر الايميل او الفاكس او الرسائل البريدية.

1.1 المشكلة:

- 1- تعاني وزارة الزراعة من عدة مشاكل منها عدم وجود موقع الالكتروني يوفر التواصل بين الوزارات.
- 2- صعوبة التواصل بين الوزارات لعدم توفر وسيلة لتواصل.
- 3- عدم توفر قسم مبيعات بالوزارة حيث يجد الزبون صعوبة في التواصل.

2.1 الدوافع:

- 1-دافعي الشخصي هو تعليمي تنقية البرمجة وتصميم المواقع وانجاز المشاريع بشكل كامل.
- 2-رغبة وزارة الزراعة في انشاء موقع يتم من خلاله التواصل مع الوزارات وتسهيل عملية التعامل مع الزبائن.

3.1 الاهداف:

- 1- توفر وسيلة تواصل جيدة بين الوزارات .
- 2- تسهيل عملية التواصل للزبون.

4.1 الاهمية:

واهمية البحث تكمن في :-

- 1- توفير سهولة التعامل مع الوزارات الأخرى.
- 2- توفير الدقة في العمل.
- 3- توفير الكثير من الجهد والوقت .

5.1 الخطوات المتبعة في بناء المشروع

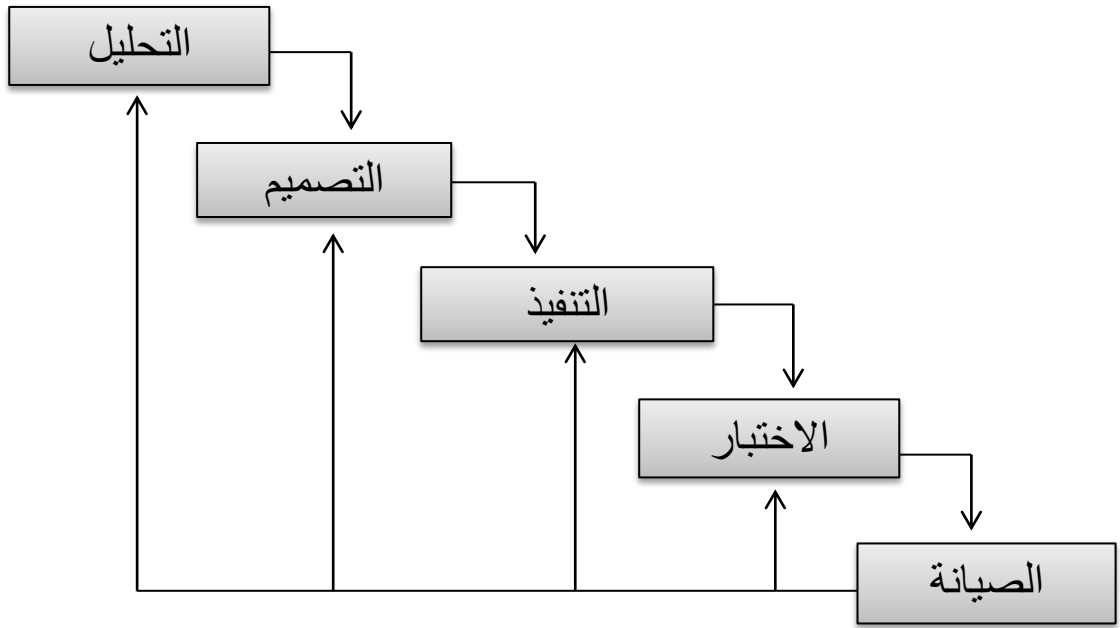
لتنفيذ اي تطبيق برمجي بصورة صحيحة لابد من اتباع منهجية معينة تمثل جزء من دورة حياة النظام قيد البناء ومن هذه النماذج المنهجية:-

- 1-النموذج الانحداري "الشلالي"
- 2-النموذج التدريجي "الترايدي"
- 3-النموذج الحلزوني " اللولبي"
- 4-النموذج الارتقائي "الانسيابي" .

ولقد اتبعنا خطوات محددة تنفذ وفق تسلسل معين لاستكمال المشروع بشكل جيد ثم استخدام النموذج الانحداري "الشلاي" الذي فيه يتم تطوير النظام علي عدة مراحل ولقد اخترنا هذا النموذج لأنه الانسب لنا من حيث طريقة عمله لتناسبه مع المشاريع الصغيرة ومراحله واضحة ومترابطة.

النموذج الانحداري waterfall model :-

في هذا النموذج تسير دورة حياة بشكل تسلسلي لان كل مرحلة تبدأ بعد الانتهاء من المرحلة التي تسبقها مباشرة، ومن مميزات البساطة ومن عيوبها انها لا تعكس الطريقة التي يعمل بها المطورون في الواقع [2].



الشكل(1.1) يوضح الخطوات المتبعة لإنجاز المشروع

وتتمثل هذه المراحل كما يلي:-

تحليل : تبدأ من ولادة الفكرة ومن ثم يتم دراسة الجدوى وتحديد المتطلبات.

تصميم : في هذه المرحلة يتم تصميم قاعدة البيانات والبرامج المرتبطة بها.

التنفيذ والاختبار: في هذه المرحلة يتم برمجة المنظومة وفقا للتصميم المقترح واختبار المنظومة واستدراك الاخطاء والمشاكل المحتمل وجودها فيها لحلها والتحقق من صحتها.

6.1 هيكلية المشروع

في هذا الفصل تم مناقشة النقاط الاساسية فيما يخص مشكلة البحث ودوافعه، الي جانب اهداف واهمية البحث والتي تتمثل في تصميم موقع الكتروني لهيئة تنمية النخيل والزيتون بالجنوب. كما تم التطرق ايضا الي تصميم البحث بصفة عامة. والمراحل المتبعة في تصميم الموقع بصفة خاصة، وبقية الفصول لهذا البحث منسقة كما يلي.

الفصل الثاني يمثل مرحلة تحليل البيانات التي تم تجميعها، وكذلك يتضمن مرحلة تجميع البيانات والمعلومات لتحليلها وفقا للموقع المقترح.

الفصل الثالث ويشمل مرحلة التصميم للموقع المقترح من حيث تصميم قاعدة البيانات والجداول المناسبة لها.

الفصل الرابع ويتعلق بالتنفيذ والاختبار للموقع للتحقق من صحة سير الموقع وسلامته من الاخطاء والعيوب.

الفصل الخامس ويتضمن الخلاصة والنتائج التي توصل اليها البحث. كما يشمل ايضا الصعوبات والمشاكل التي اعترضت سير البحث.

الفصل الثاني

التحليل

2 التحليل

وتعتبر مرحلة التحليل المبدئ الاساسي لبناء اي نظام حيث يتم فيها تحديد جوانب القصور في النظام الحالي والكشف عنها ومحاولة ايجاد حلول لها، ويتم تطوير هذه الحلول لتفي بالغرض لبناء نظام يأخذ او يعتمد علي الحلول المقترحة لذلك يجب تقسيم المشكلة لتحديد الوظائف والمتطلبات للوصول الي الاهداف ،والجدير بالذكر ان مرحلة التحليل هي هدف لبناء جديد غير موجود مسبقا، أو إضافة نظام لنظام موجود.

1.2 الطرق المتبعة لتجميع البيانات

قبل البدء في عملية التحليل يتم جمع البيانات ،لأن عملية جمع البيانات بدقة تؤدي الي الحصول علي نتائج صحيحة ، حيث ان هذه العملية تعتبر عملية اساسية لان نجاح اي بحث يعتمد عليها.

المقابلة الشخصية

ثم القيام بزيارة هيئة تنمية النخيل والزيتون بالجنوب الكائن بمدينة سبها واجريت عدت مقابلات مع مدير الشركة وبعض الموظفين المعنيين بالشركة ،ولقد قمت بطرح عدة اسئلة محضرة مسبقا علي قدر احاطتنا بهذا الموضوع لاستوفاء فهم طريقة العمل وفي كل زيارة تزداد الخبرة في هذا المجال ويزداد معها عمق الاسئلة وملاستها لصلب الموضوع ،وقد اظهر المدير والموظفين الترحيب الكامل ومحاولة المساعدة في توضيح اهم النقاط المتعلقة بالاسئلة المطروحة التي ساعدتنا في تحديد متطلبات النظام ومن ضمن هذه الاسئلة المطروحة.

س/ما تقييمك للوضع الحالي للزراعة بمنطقة الجنوب؟

س/ماهي العيوب التي تواجهكم في النظام الحالي؟

س/من خلال خبراتكم العلمية في قطاع الزراعة ما التوجهات والافاق المستقبلية لتنمية الزراعة؟

س/كم عدد اقسام الوزارة وماهي وظيفة كل قسم؟

س/كيف يتم التعامل مع الزبائن في عملية البيع والشراء؟

س/كيف تتم عملية التواصل مع الوزارات الأخرى؟

س/ماهي الاعمال المتبعة داخل الوزارة؟

الاطلاع علي النماذج والمستندات

تم الاطلاع علي النماذج من الوثائق التي تم صدورها من الوزارة ومنها تم الحصول علي اغلب المتطلبات التي تستخدم في عملية التنمية واقتراحات افكار جديدة لتفعيل خدمة الحجز عبر الانترنت دون اللجوء لاستخدام بطاقات الدفع المسبق التي لا تتوفر حاليا في ليبيا بشكل عام وسبها بشكل خاص.

الملاحظات الشخصية

من خلال التجربة الشخصية والتعامل مع فرع هيئة تنمية النخيل والزيتون فقد تم معرفة طريقة تعامل الوزارة مع عملائها.

النظام المقترح

نظرا للصعوبات السابقة فقد تم العمل علي تصميم موقع الالكتروني لهيئة تنمية النخيل و الزيتون لتسهيل عملية التواصل بين الوزارة والفرع الرئيسي والوزارات الاخرى وجعل عملياتها تتسم بالسرعة والبساطة.

2.2 تحديد متطلبات النظام

تنقسم متطلبات النظام الي قسمين ومن هذه المتطلبات.

- متطلبات وظيفية
- متطلبات غير وظيفية

1.2.2 المتطلبات الوظيفية

تتم في هذه المرحلة وصف العمليات "الوظائف" الفعلية للنظام من حيث عمليات الادخال والمعالجات المختلفة للنظام، وتصنف المتطلبات الوظيفية وفقا لنوع العملية كما هو مبين في الفقرات التالية وهي:-

الادخال ، العرض ، التعديل ، الحذف.

• الادخال:-

يجب ان يكون النظام قادرا علي ادخال البيانات مثل بيانات المستخدم الخاصة بتسجيل الدخول للموقع.

ادخال بيانات المبيعات

ادخال بيانات الحجز

ادخال بيانات شؤون العاملين

ادخال بيانات الاعلانات

ادخال بيانات الندوات

ادخال بيانات الاصناف

ادخال بيانات الاخبار

ادخال بيانات الرسائل

• العرض:-

حيث يوفر النظام امكانية عرض جميع البيانات المدخلة مسبقا لتسهيل عملية الحصول علي المعلومات التي يحتاجها مستخدم النظام.

كما يوفر الموقع عرضا للبيانات والمعلومات الخاصة بالمؤسسة الهيئة.

عرض بيانات المبيعات

عرض بيانات الحجز

عرض بيانات شؤون العاملين

عرض بيانات الاعلانات

عرض بيانات الندوات

عرض بيانات الاصناف

عرض بيانات الاخبار

عرض البيانات الرسائل

● التعديل:-

يوفر النظام امكانية التعديل في البيانات لأنها عملية ضرورية وذلك لإمكانية حدوث أخطاء أثناء إدخال البيانات.

تعديل بيانات المبيعات

تعديل بيانات الحجز

تعديل بيانات شؤون العاملين

تعديل بيانات الاعلانات

تعديل بيانات الندوات

تعديل بيانات الاصناف

تعديل البيانات الاخبار

تعديل البيانات الرسائل

● الغاء:-

وتتم عملية الالغاء لإزالة البيانات الغير مرغوبة في النظام.

الغاء بيانات المبيعات

الغاء بيانات الحجز

الغاء بيانات شؤون العاملين

الغاء بيانات الاعلانات

الغاء بيانات الندوات

الغاء بيانات الاصناف

الغاء بيانات الاخبار

الغاء بيانات الرسائل

2.2.2 المتطلبات الغير وظيفية

وتصف هذه المتطلبات أهداف ومميزات وحدود النظام المتمثلة في الفقرات التالية:

• سهولة الاستخدام:-

سهولة استخدام النظام في تصميم الشاشات والواجهات بطريقة منظمة وخالية من التعقيد، وسهولة في أداء المهام ، وتكون واضحة قدر المستطاع، وتوفر علي المستخدم إمكانية التعامل معها دون معرفة سابقة.

• قابلية التطوير والتعديل:-

يجب ان يكون النظام قابل للتطوير والتعديل وتصحيح الاخطاء ، وذلك دون التأثير علي مكونات النظام.

• كفاءة النظام :-

تعتمد كفاءة النظام علي السرعة والدقة في النتائج، وكذلك يجب أن يكون زمن استجابة النظام قصير لإعطاء ميزة السرعة له.

• الوثوقية:-

يجب أن يكون جميع المعلومات المدخلة صحيحة وموثوق بها.

• الامنية:-

أن يكون النظام قادرا علي منع الاشخاص الغير مخولين من الدخول الي قاعدة البيانات وذلك
بأتباع وسائل الحماية الممكنة.

• الارتباطات الشعبية:-

المقصود بها هو ارتباط الصفحات مع بعضها البعض، حيث أن كل صفحة تؤدي الي صفحة
اخرى وذلك بالنقر علي الارتباط الخاص بالصفحة ، كما أن كل الصفحات لها إمكانية العودة
الي الصفحة الرئيسية.

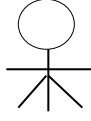

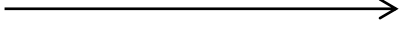

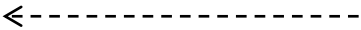
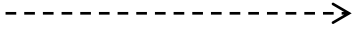
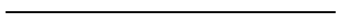
3.2 نمذجة النظام باستخدام المخططات uml

لغة uml هي اختصار Unified modeling language

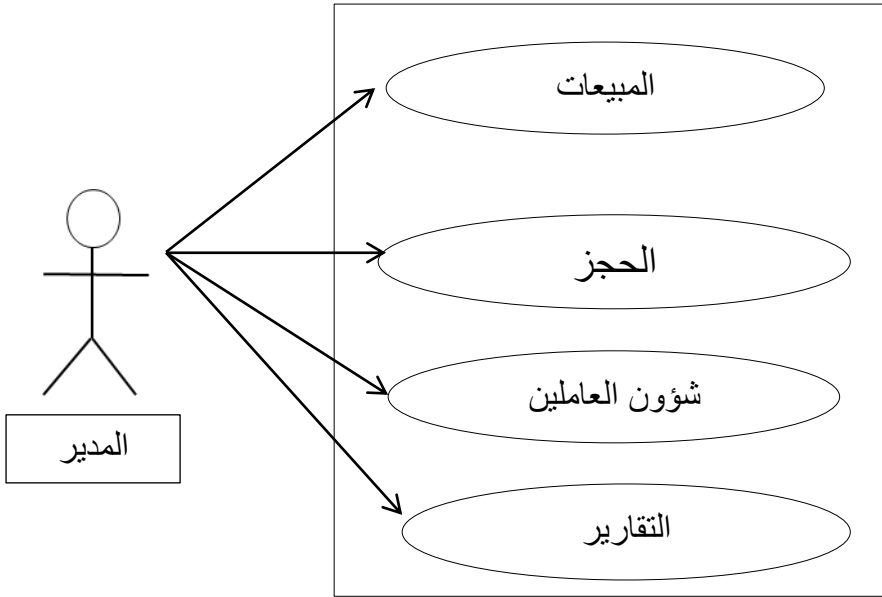
وهي من اشهر الطرق المستخدمة في نمذجة انظمة معلومات التحليل والتصميم للبرامج، وهي
توضح حالات الاستخدام المختلفة للعمليات التي يقوم بها الموقع. وقد تم استخدام
المخططات التالية مخطط واقعة الاستخدام (use case diagram) والمخطط التسلسلي
(sequence diagram) ومخطط التصانيف (class diagram) لنمذجة النظام المقترح كما في
الفقرات التالية.

1.3.2 مخطط واقعة الاستخدام use case diagram

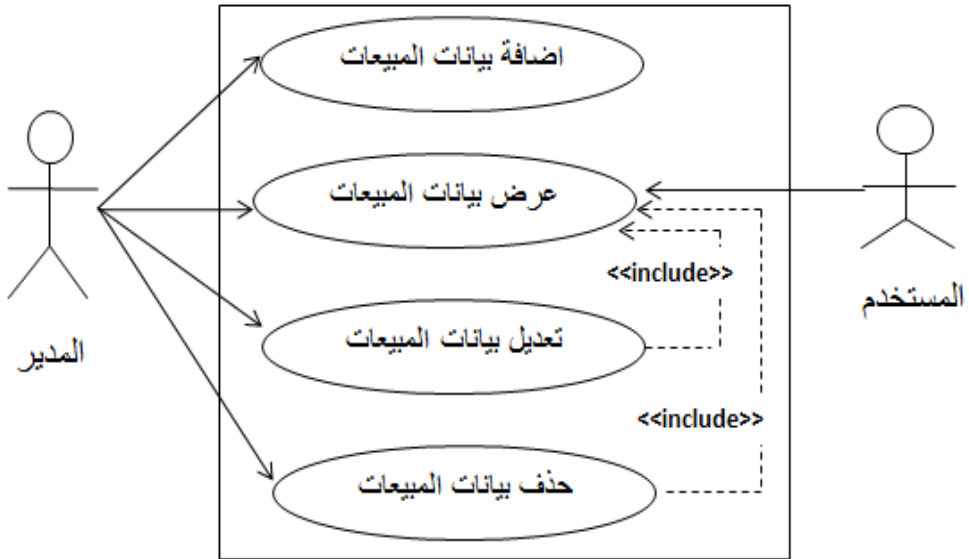
يقوم بتوضيح التصور العملي لوظائف النظام، وكذلك البيئة المحيطة به من المستخدمين او
المستفيدين من خدماته. والجدول التالي (1.2) يوضح الرموز المستخدمة في مخطط حالة
الاستخدام [2].

معنى المصطلح	الرمز
الممثل: هو عبارة عن مستخدم في عملية معينة	
تمثل اي عملية من عمليات النظام	
علاقة التعميم بين مجموعة ممثلين او مجموعة وقائع استخدام	
رمز حزمة وقائع الاستخدام	
علاقة الامتداد وتعني ان تنفيذ واقعة الاستخدام الفرعية	<<extend>> 
علاقة احتواء وتعني ان تنفيذ واقعة الاستخدام الرئيسية تتضمن واقعة الاستخدام الفرعية	<<include>> 
رابط او علاقة: يربط بين اي ممثل وواقعة استخدام معينة	

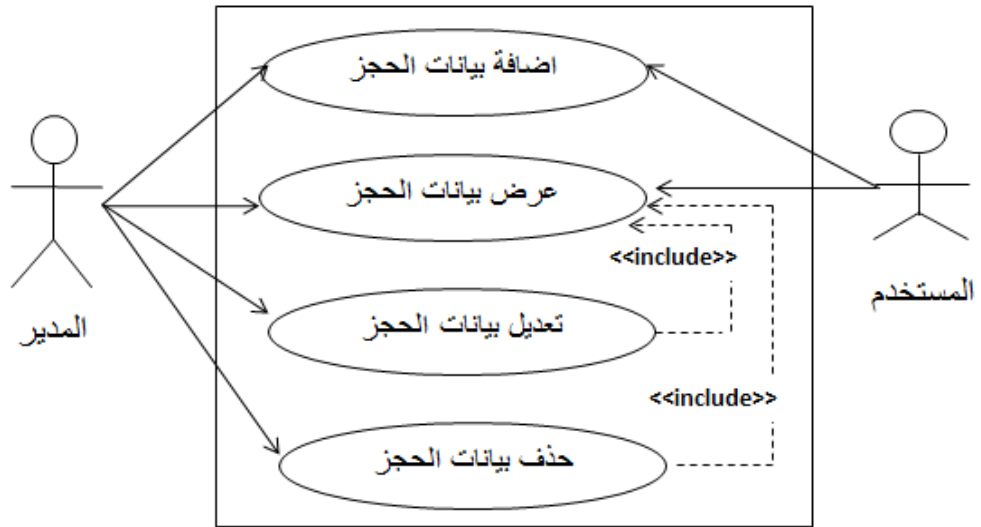
الجدول(1.2) يوضح الرموز المستخدمة في مخطط الاستخدام



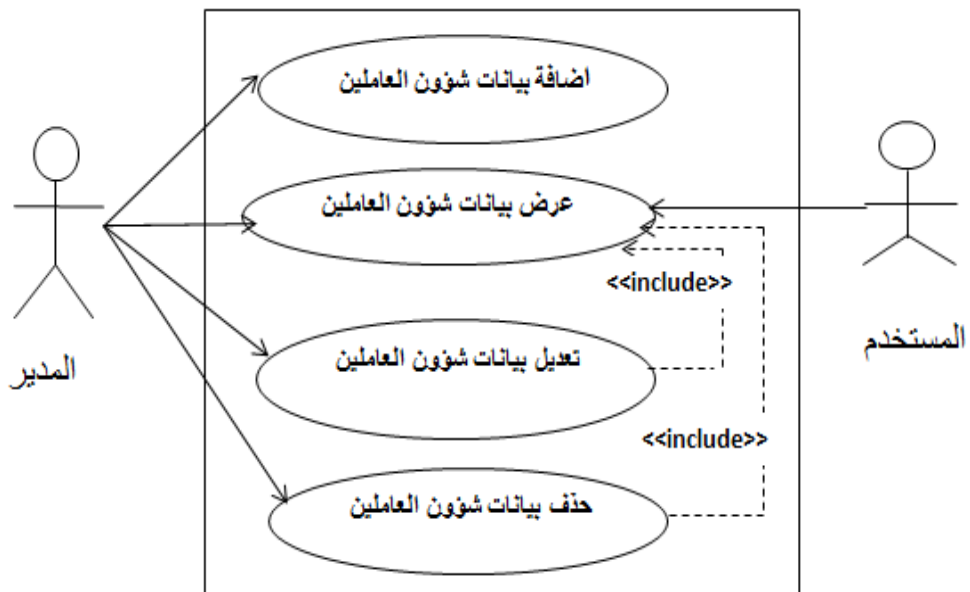
الشكل (1.2) وقائع الاستخدام للعمليات الأساسية للنظام



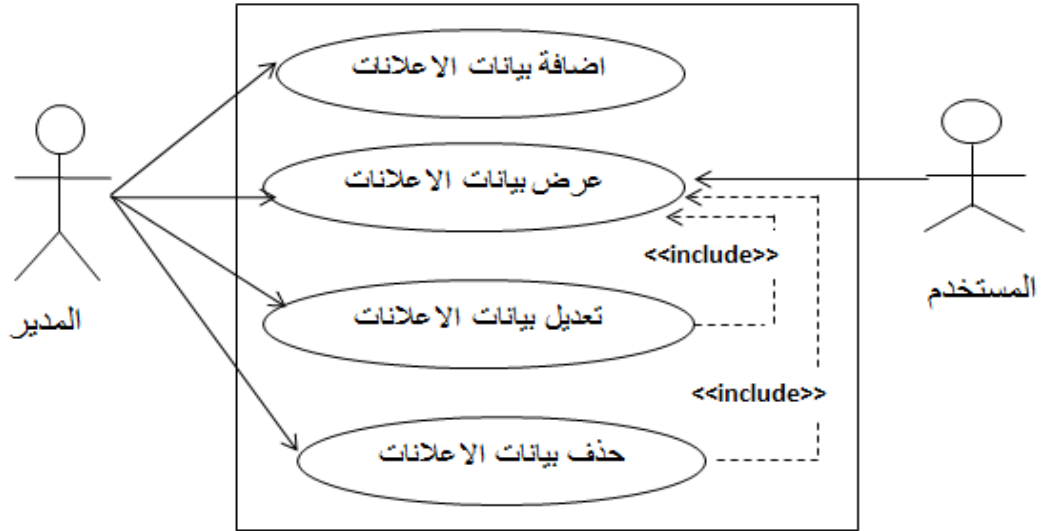
الشكل (2.2) يوضح وقائع مخطط الاستخدام للمبيعات



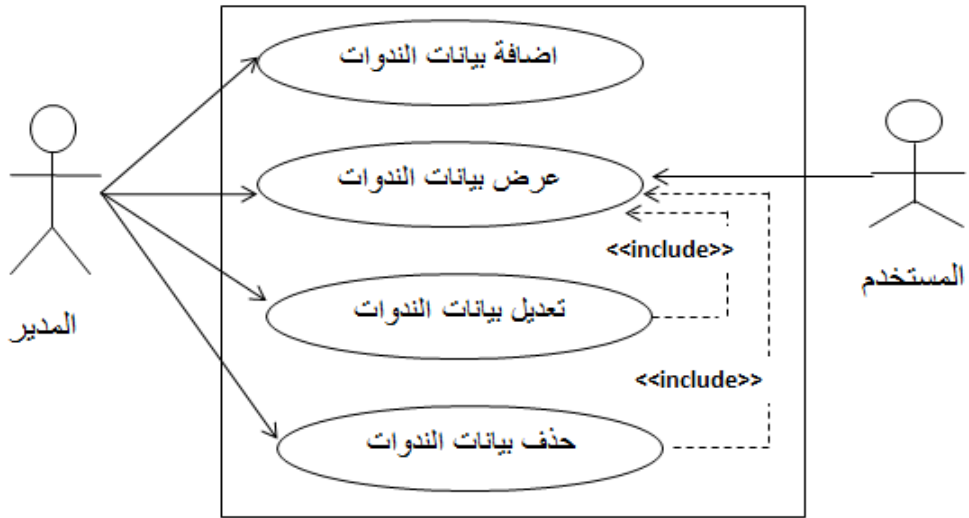
الشكل (3.2) يوضح وقائع مخطط الاستخدام الحجز



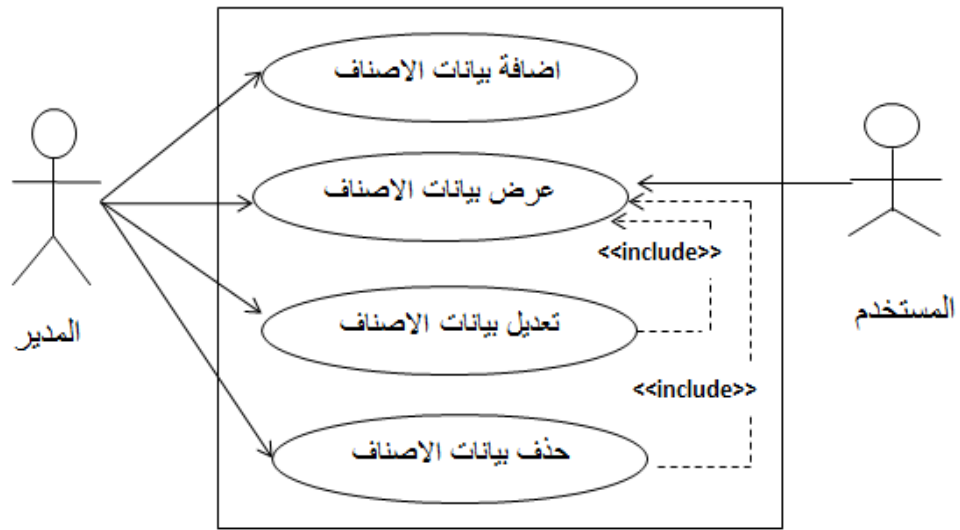
الشكل (4.2) يوضح وقائع مخطط الاستخدام شؤون العاملين



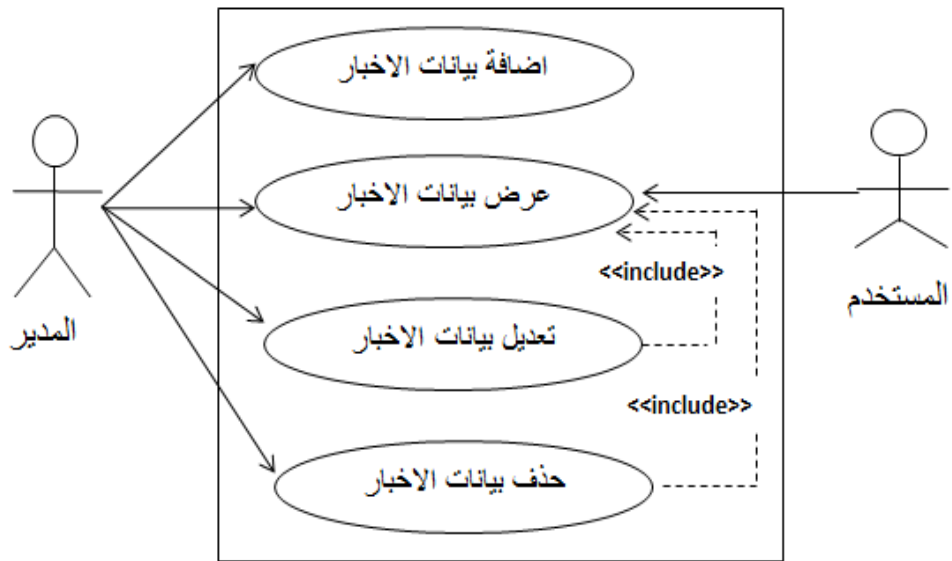
الشكل(5.2) يوضح وقائع مخطط الاستخدام الاعلانات



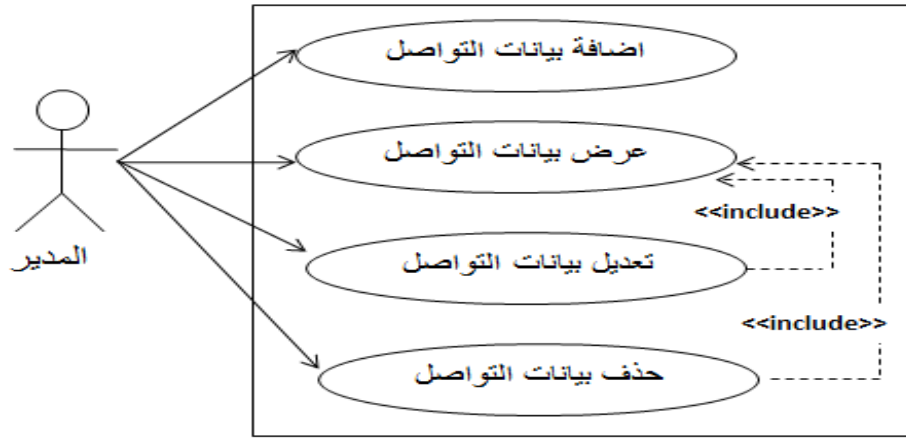
الشكل(6.2) يوضح وقائع مخطط الاستخدام الندوات



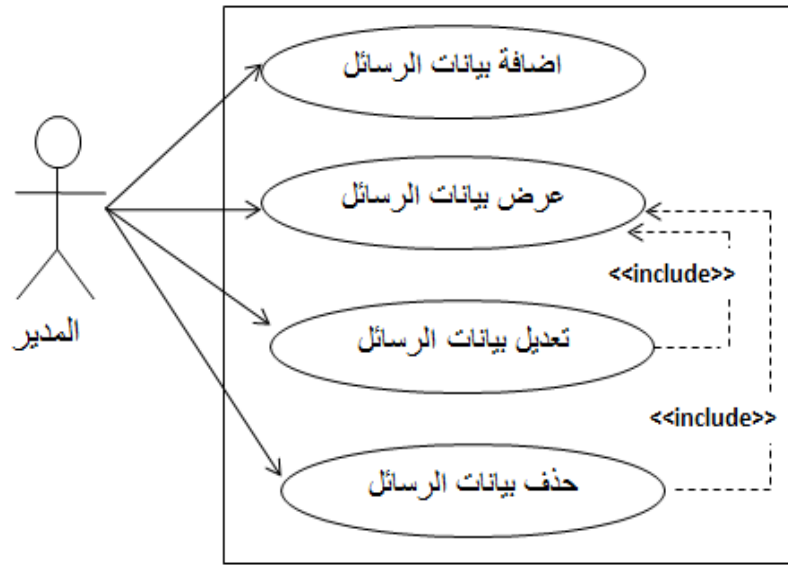
الشكل (7.2) يوضح وقائع مخطط الاستخدام الاصناف



الشكل (8.2) يوضح وقائع مخطط الاستخدام الاخبار






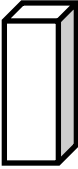

الشكل (9.2) يوضح وقائع مخطط الاستخدام التواصل



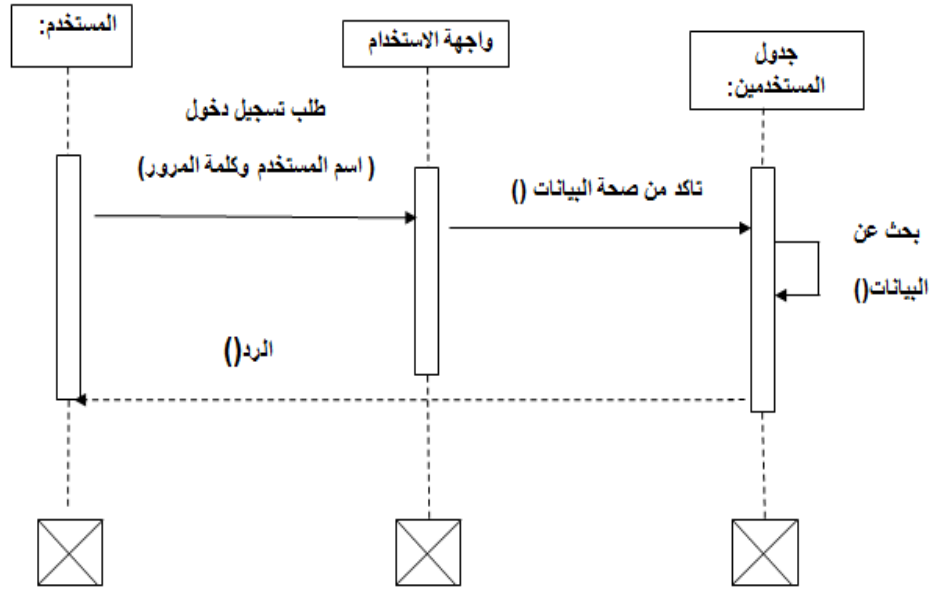
الشكل (10.2) يوضح وقائع مخطط الاستخدام الرسائل

2.3.2 المخطط التسلسلي (Sequence Diagram)

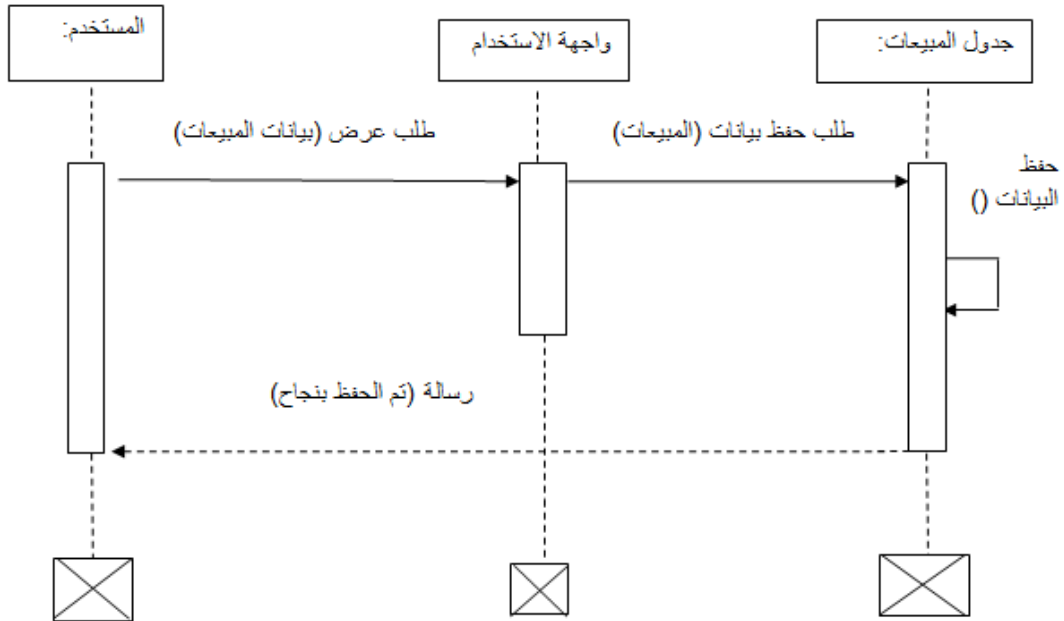
يوضح التصانيف التي لها دور في العمليات داخل وقائع الاستخدام. ويوضح الرسائل المتبادلة بين التصانيف والعملية الواحدة، كما يحدد مكونات واجهة المستخدم الرسومي. والجدول (2.2) يوضح الرموز المستخدمة في المخطط التسلسلي [3].

الرمز	معنى المصطلح
	تصنيف مشترك في التسلسل الزمني يقوم بأرسال واستقبال الرسائل.
	يحمل المعلومات من كائن الي اخر
	ترميز لحياة الكائن خلال التسلسل الزمني لتنفيذ العمليات.
	يرمز الي كائن في حالة ارسال واستقبال الرسائل.
	عملية ذاتية داخل الكائن.

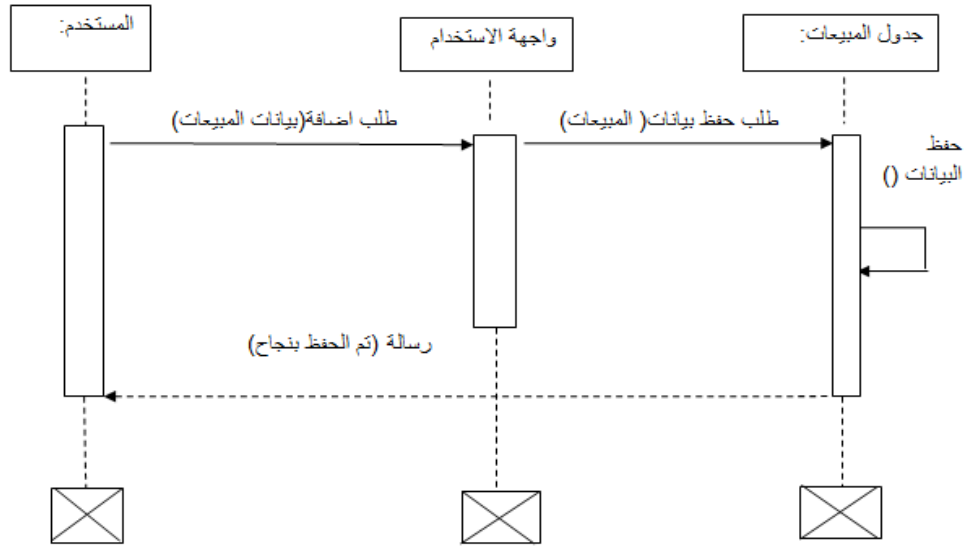
الجدول (2.2) يوضح الرموز المستخدمة في المخطط التسلسلي



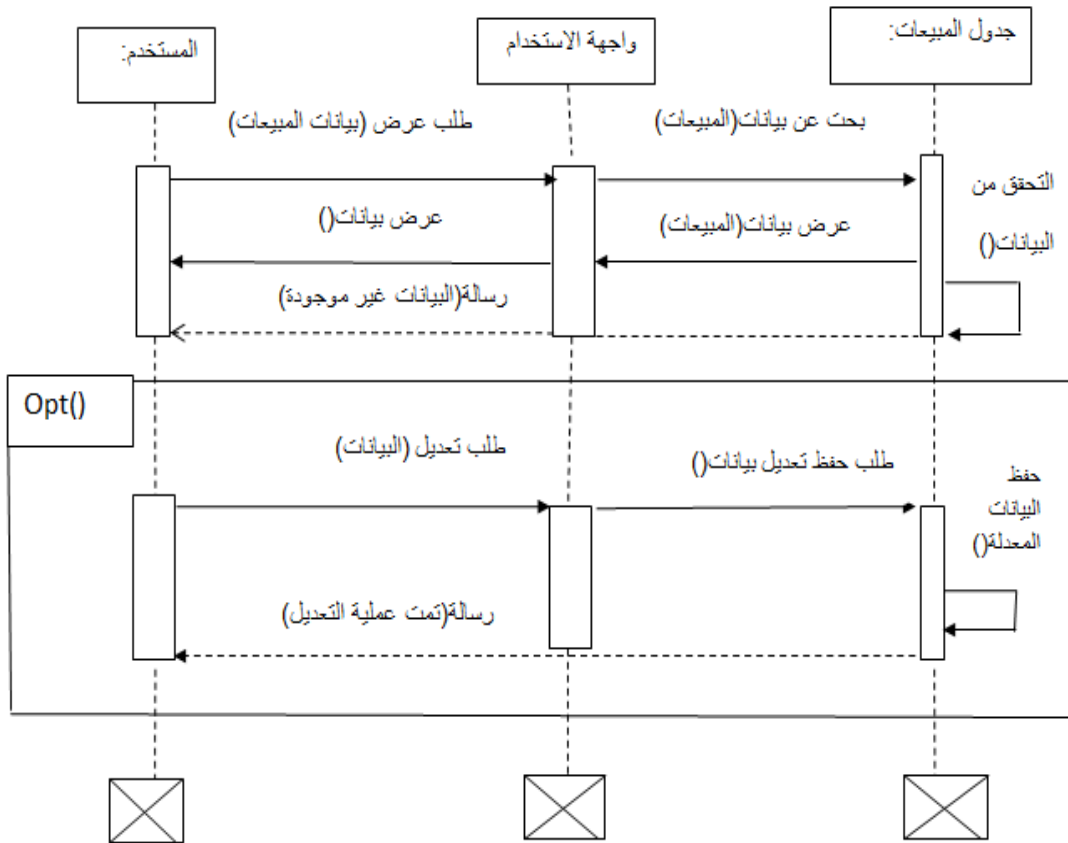
الشكل (11.2) يوضح المخطط التسلسلي لعملية تسجيل الدخول للموقع



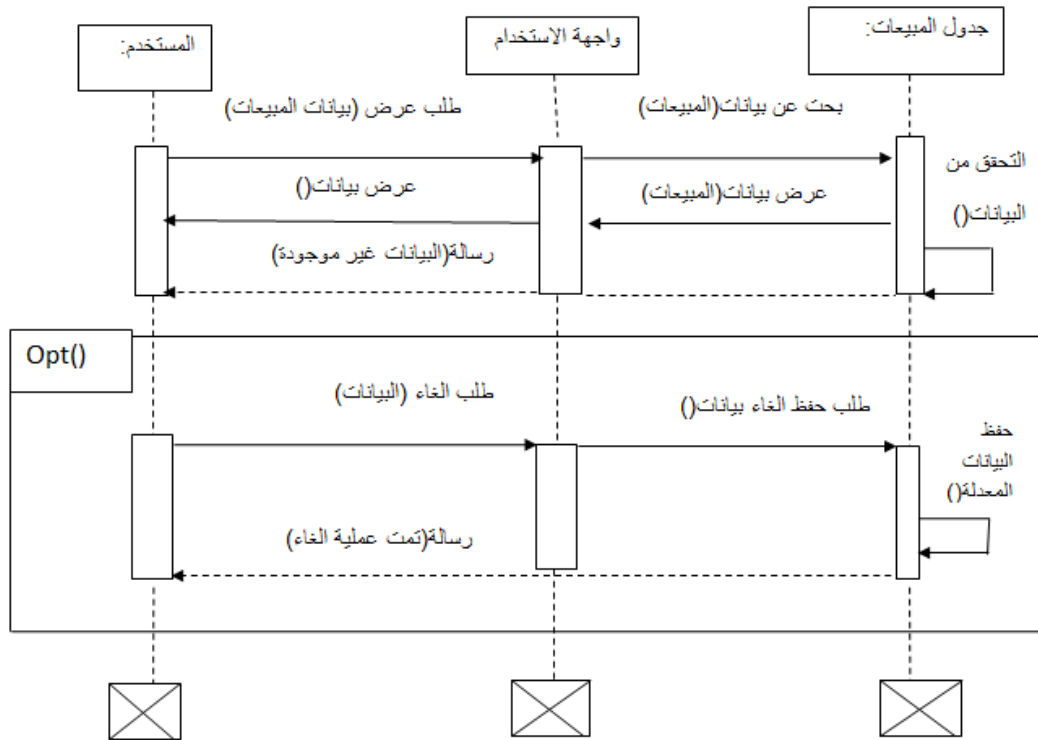
الشكل (12.2) يوضح المخطط التسلسلي لعرض بيانات المبيعات



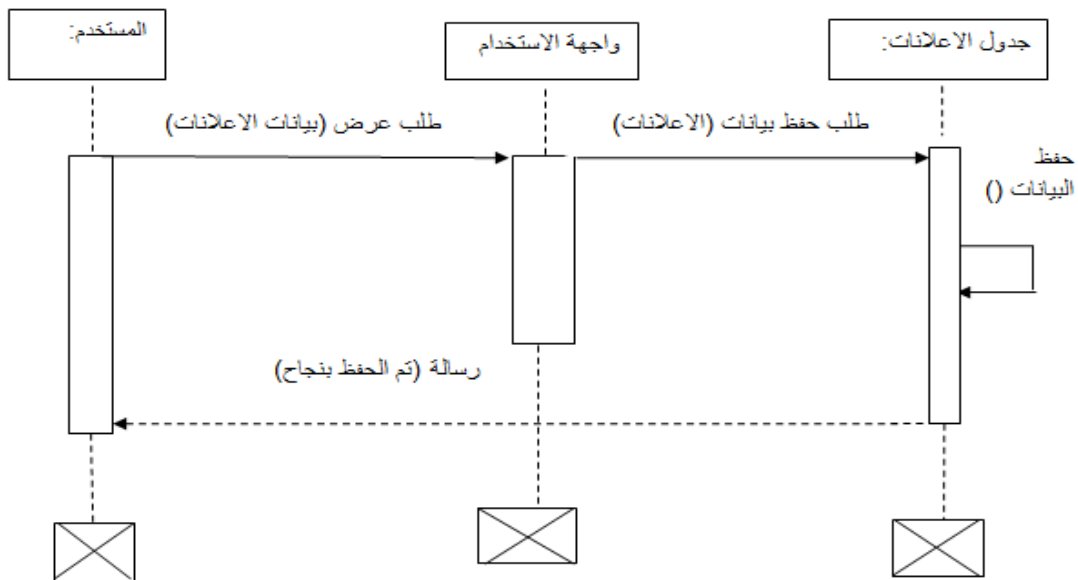
الشكل (13.2) يوضح المخطط التسلسلي لإضافة بيانات المبيعات



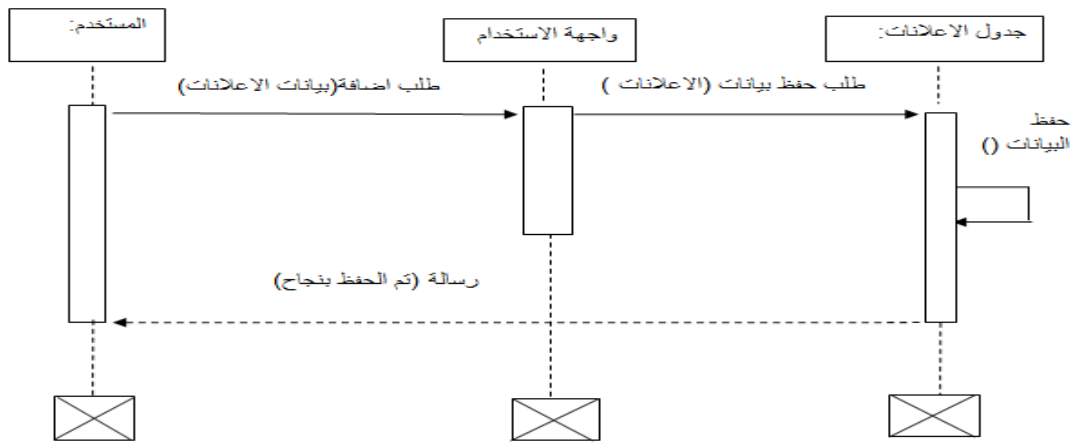
الشكل (14.2) يوضح المخطط التسلسلي لتعديل بيانات المبيعات



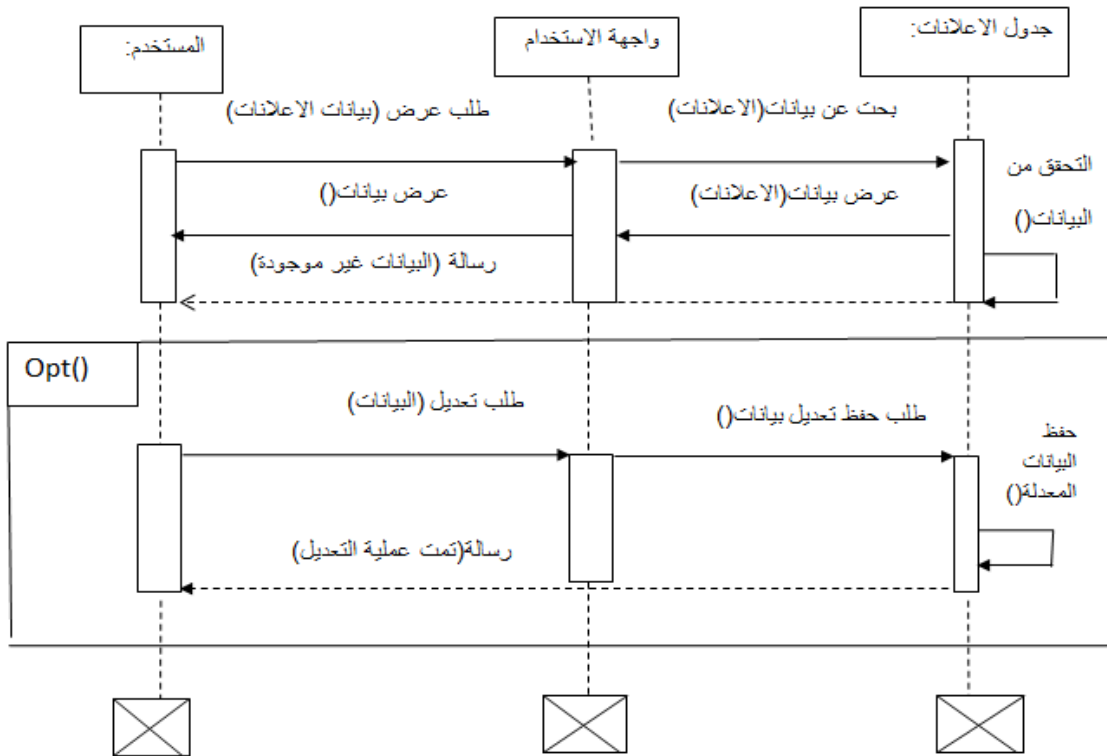
الشكل (15.2) يوضح المخطط التسلسلي لغاء بيانات المبيعات



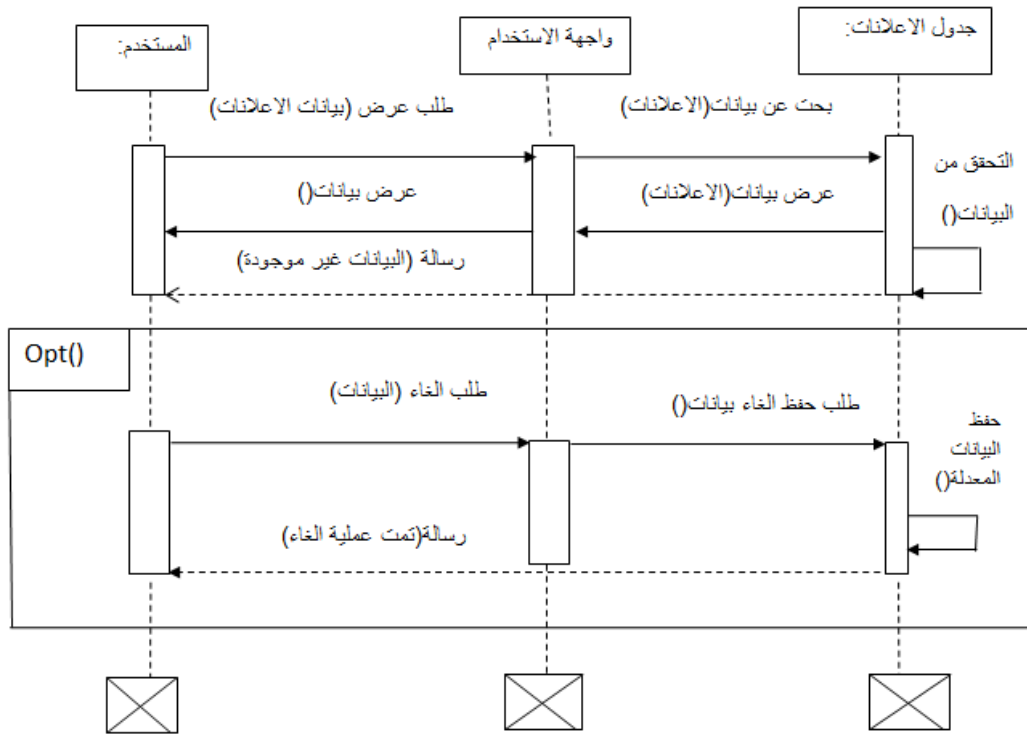
الشكل (16.2) يوضح المخطط التسلسلي لعرض بيانات الاعلانات



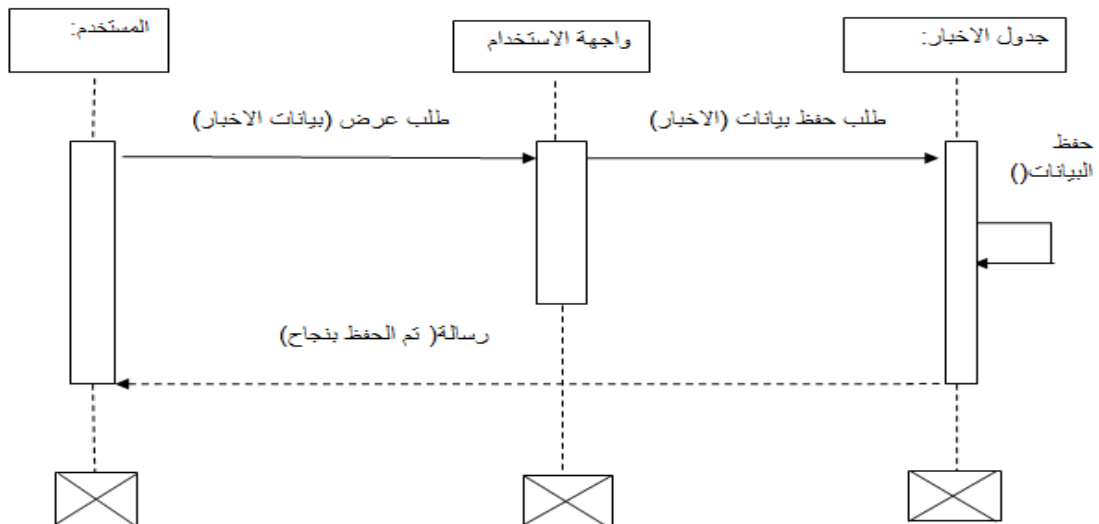
الشكل (17.2) يوضح المخطط التسلسلي لإضافة بيانات الاعلانات



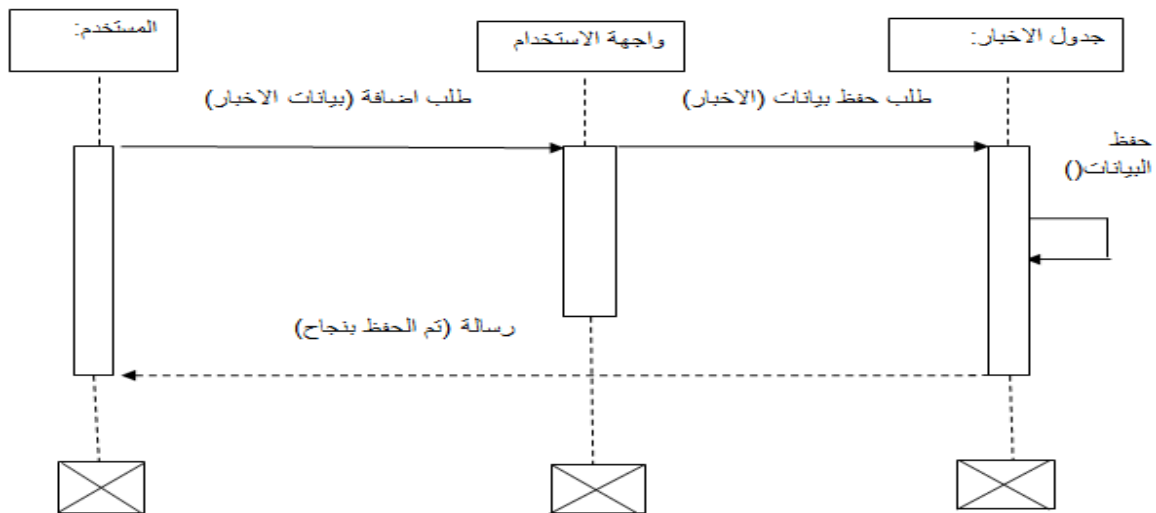
الشكل (18.2) يوضح المخطط التسلسلي لتعديل بيانات الاعلانات



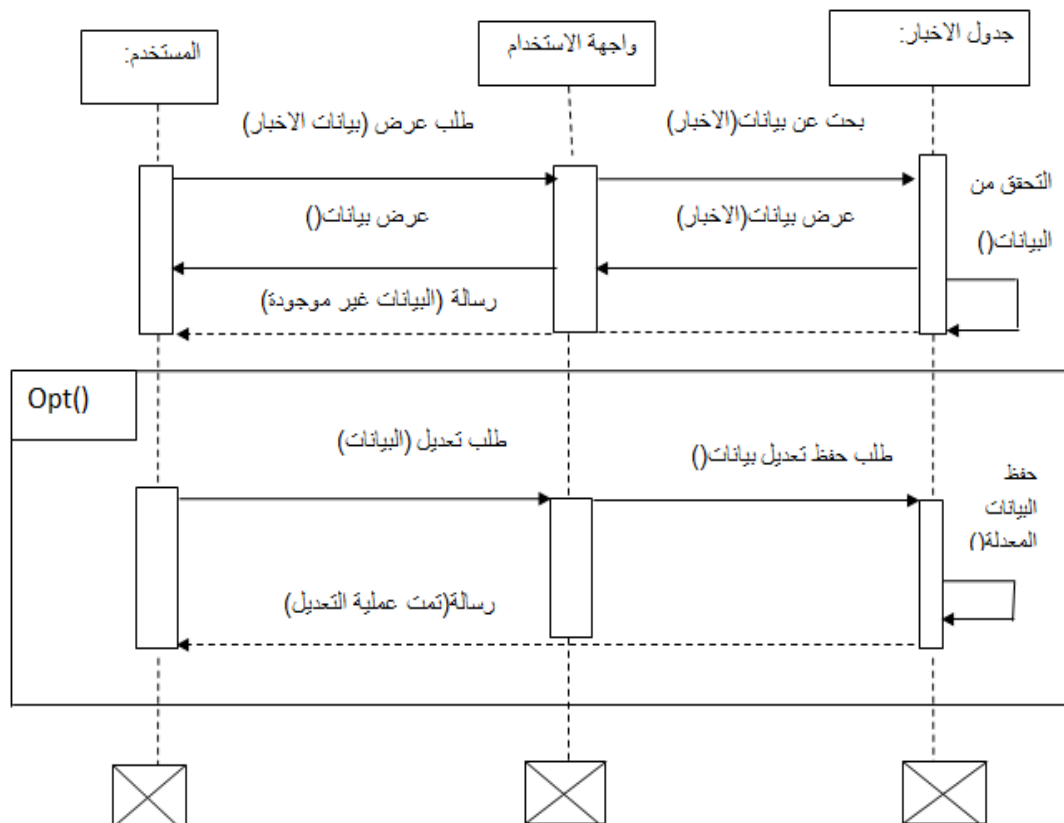
الشكل (19.2) يوضح المخطط التسلسلي الغاء بيانات الاعلانات



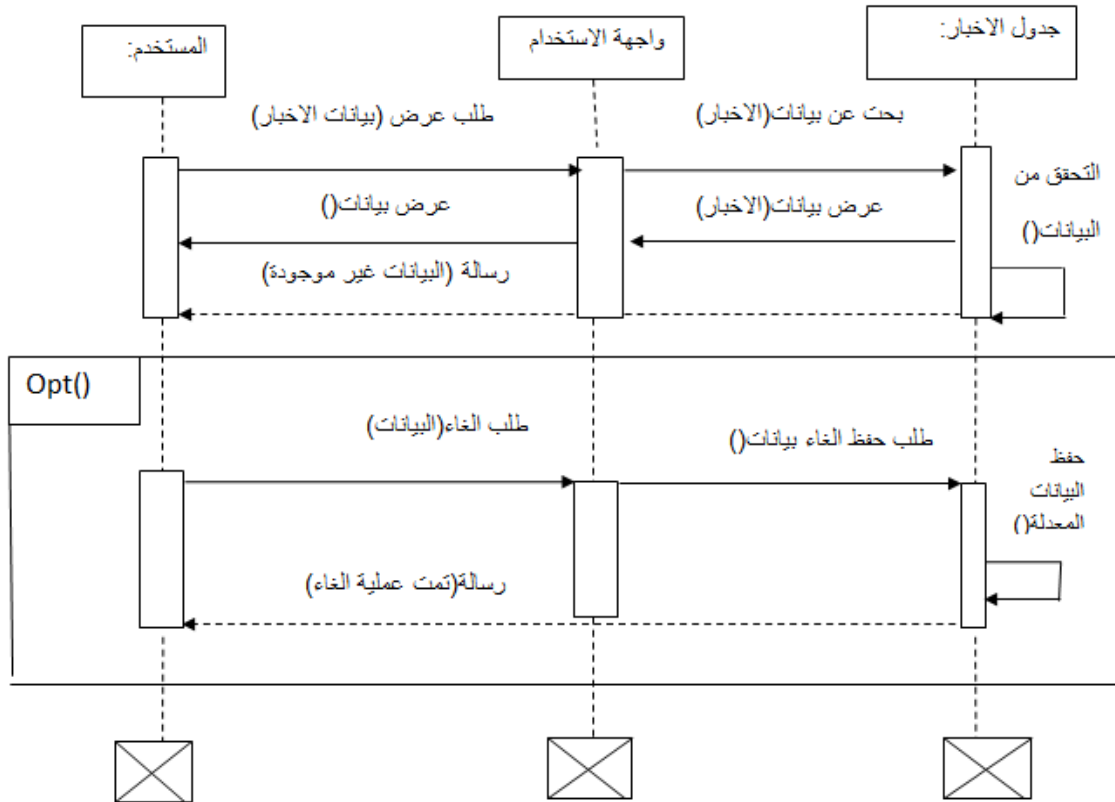
الشكل (20.2) يوضح المخطط التسلسلي لعرض بيانات الاخبار



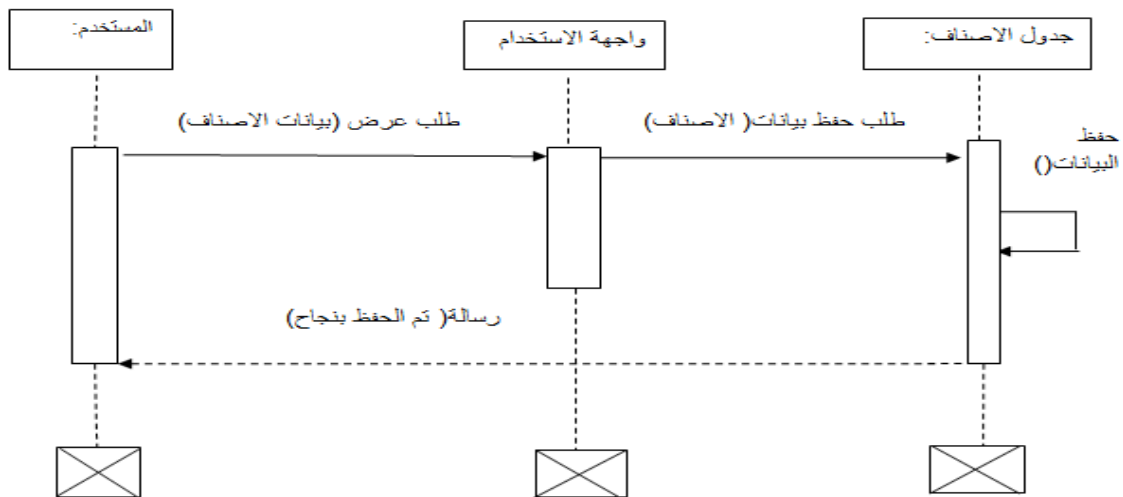
الشكل (21.2) يوضح المخطط التسلسلي لإضافة بيانات الاخبار



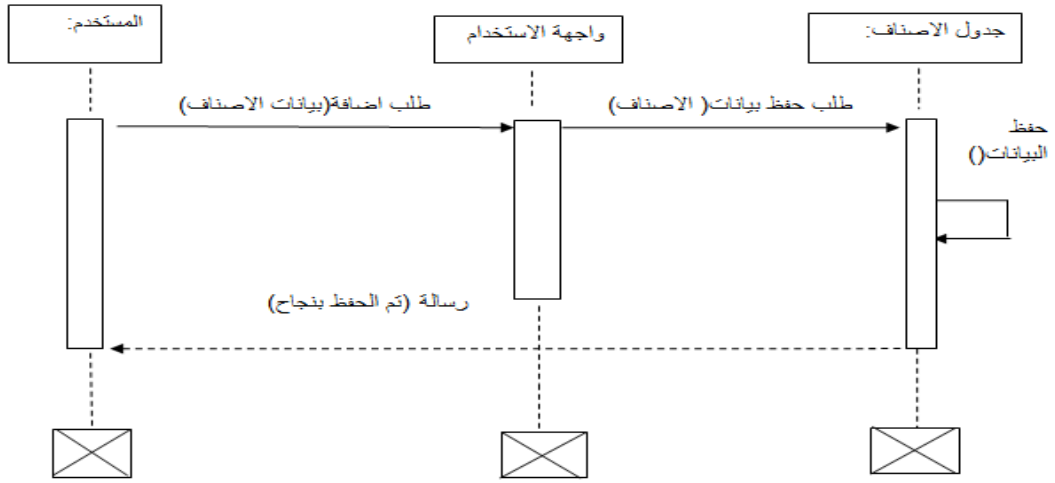
الشكل (22.2) يوضح المخطط التسلسلي لتعديل بيانات الاخبار



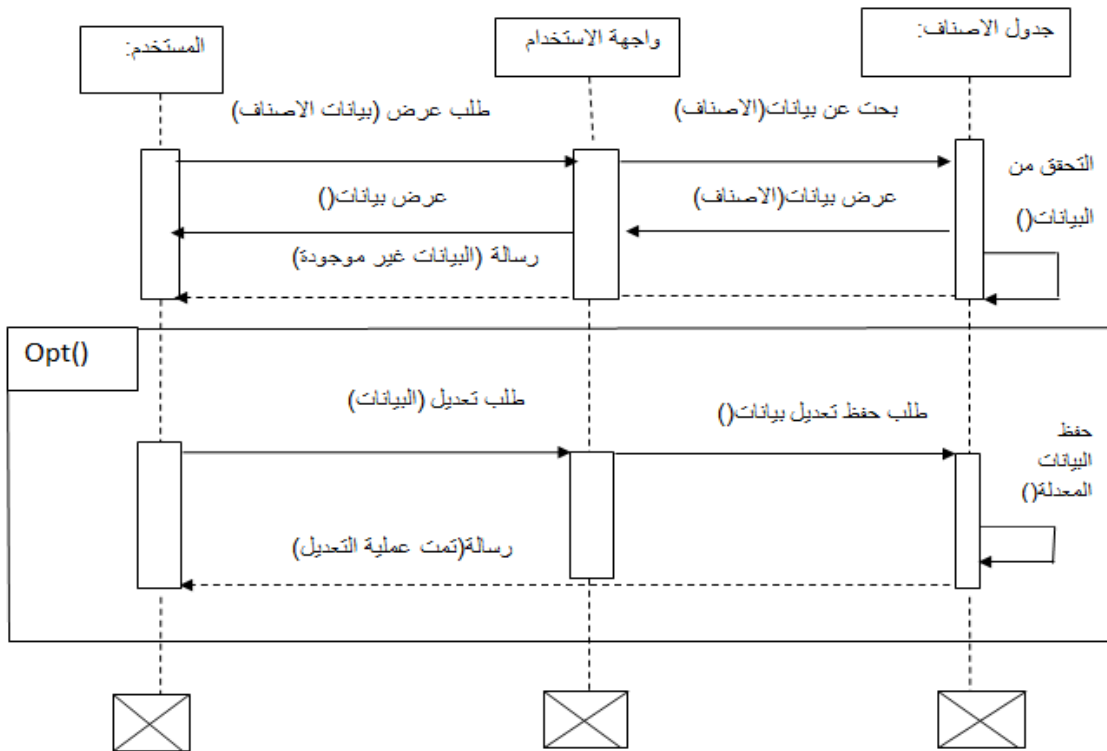
الشكل (23.2) يوضح المخطط التسلسلي الغاء بيانات الاخبار



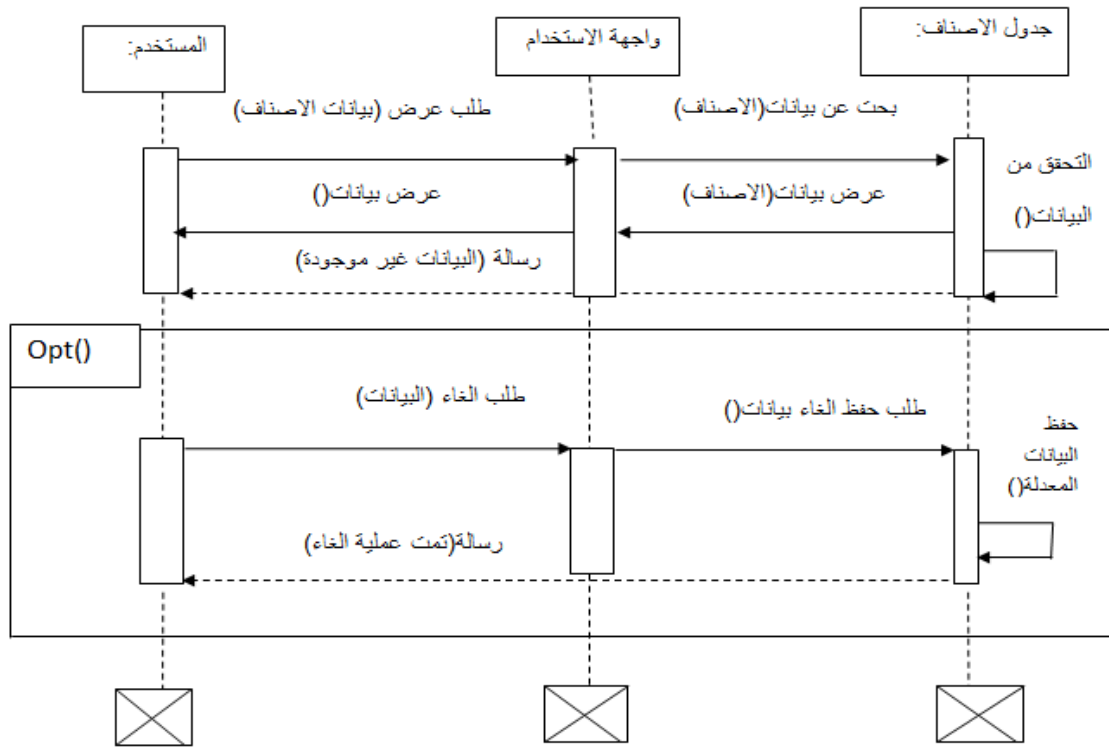
الشكل (24.2) يوضح المخطط التسلسلي لعرض بيانات الاصناف



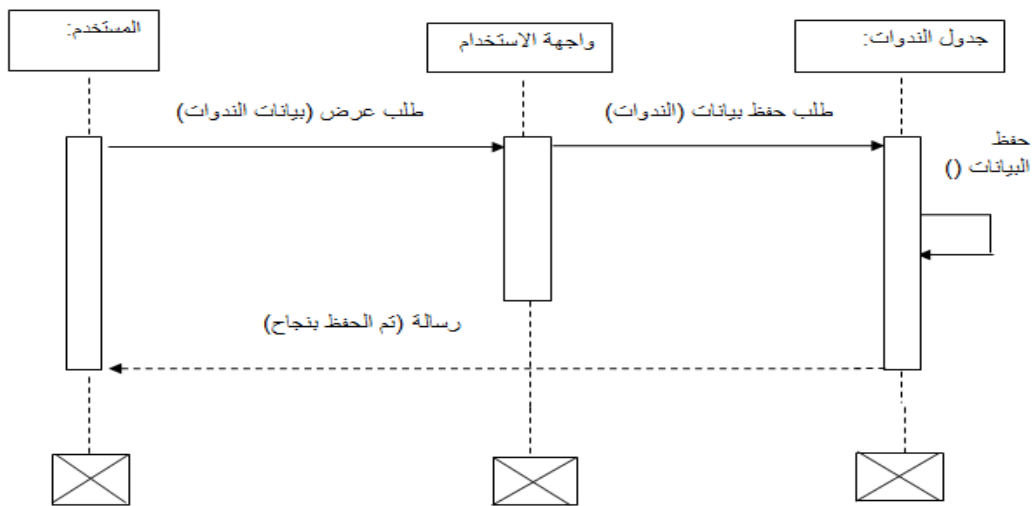
الشكل (25.2) يوضح المخطط التسلسلي لإضافة بيانات الاصناف



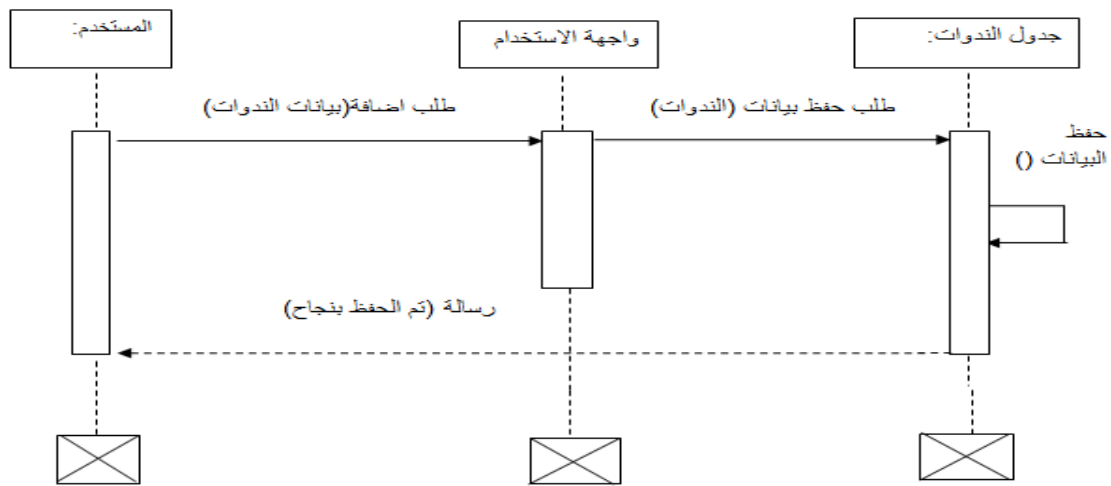
الشكل (26.2) يوضح المخطط التسلسلي لتعديل بيانات الاصناف



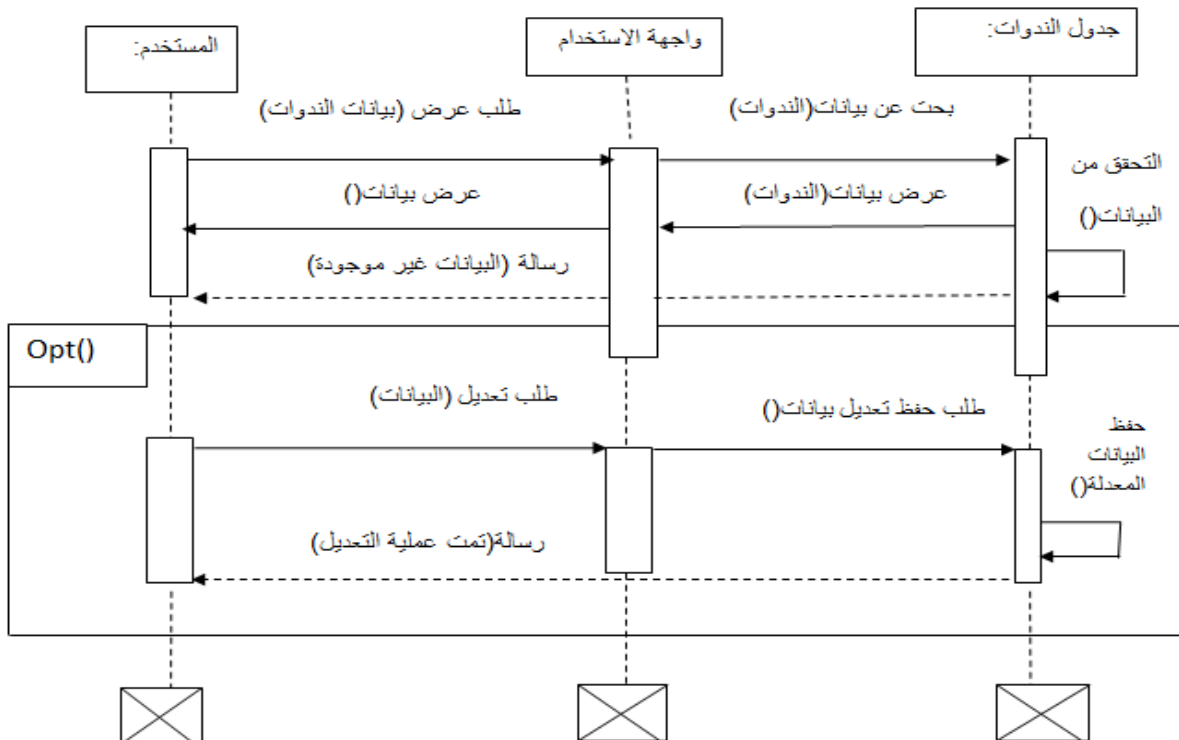
الشكل (27.2) يوضح المخطط التسلسلي الغاء بيانات الاصناف



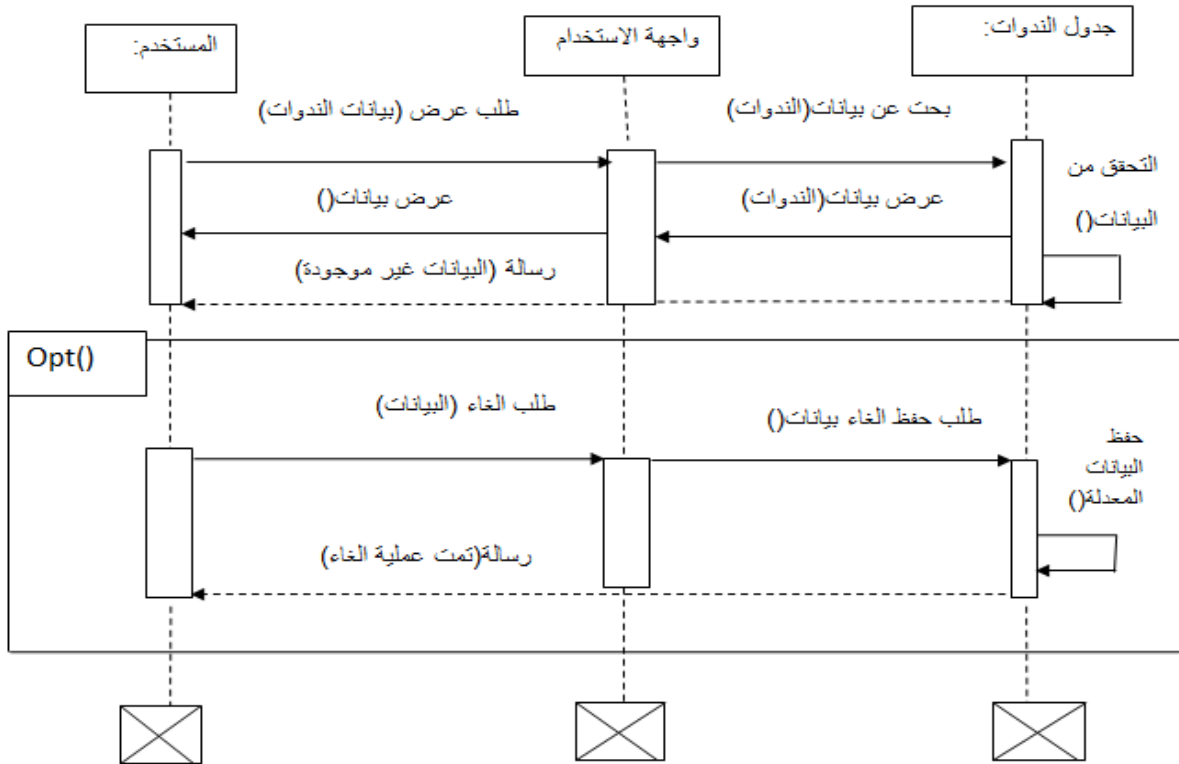
الشكل (28.2) يوضح المخطط التسلسلي لعرض بيانات الندوات



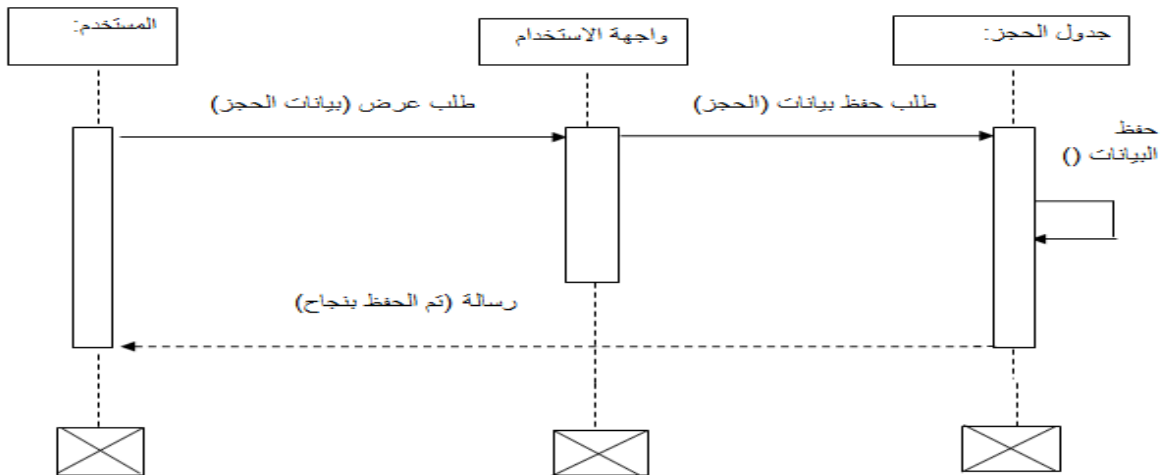
الشكل (29.2) يوضح المخطط التسلسلي لاضافة بيانات الندوات



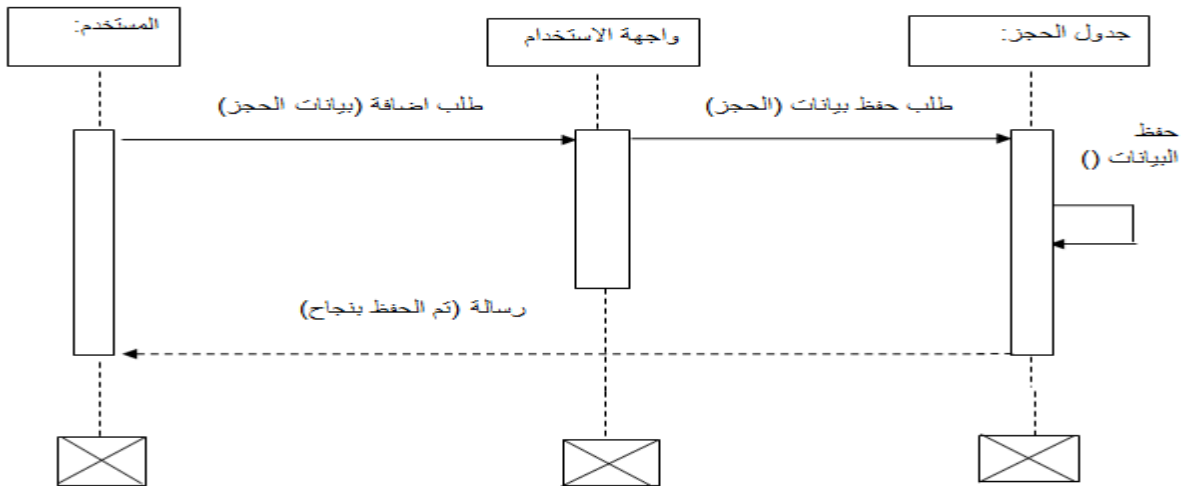
الشكل (30.2) يوضح المخطط التسلسلي لتعديل بيانات الندوات



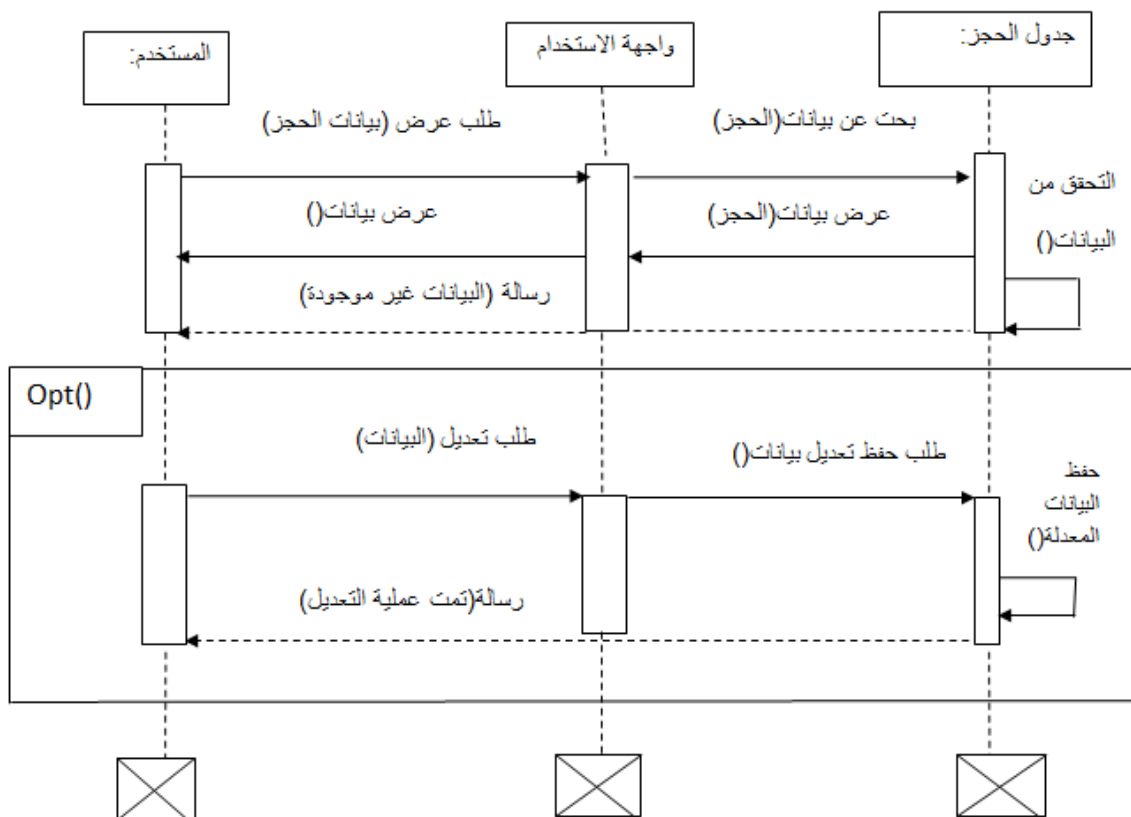
الشكل (31.2) يوضح المخطط التسلسلي الغاء بيانات الندوات



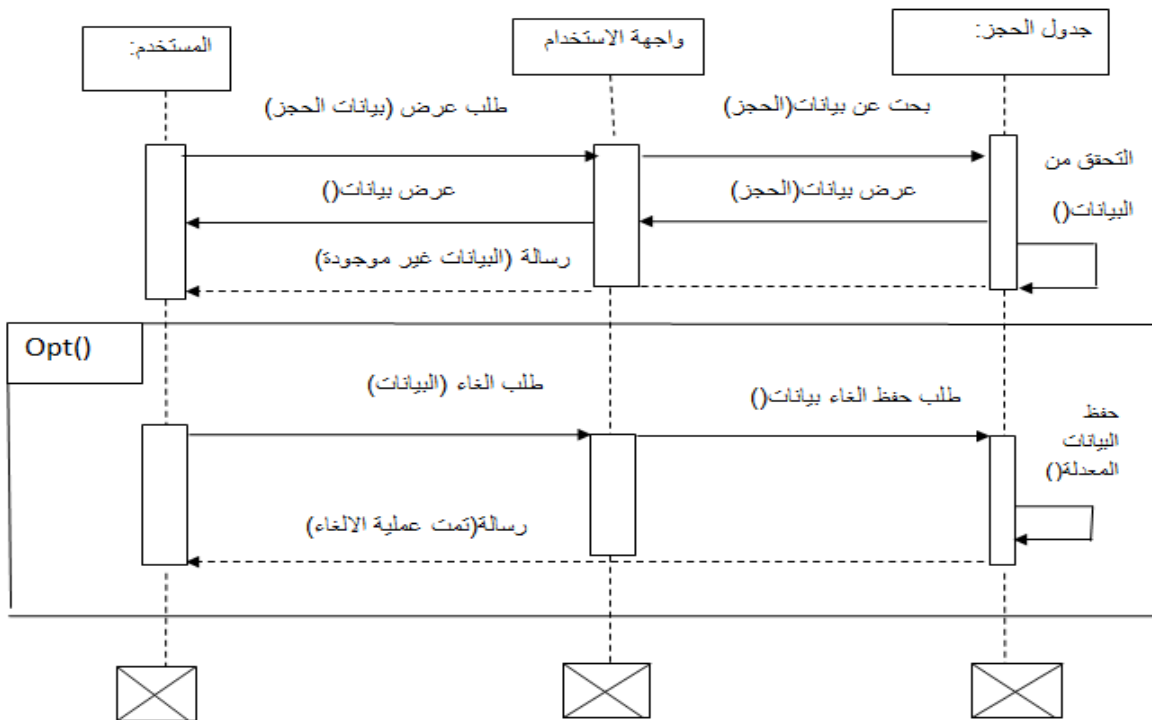
الشكل (32.2) يوضح المخطط التسلسلي لعرض بيانات الحجز



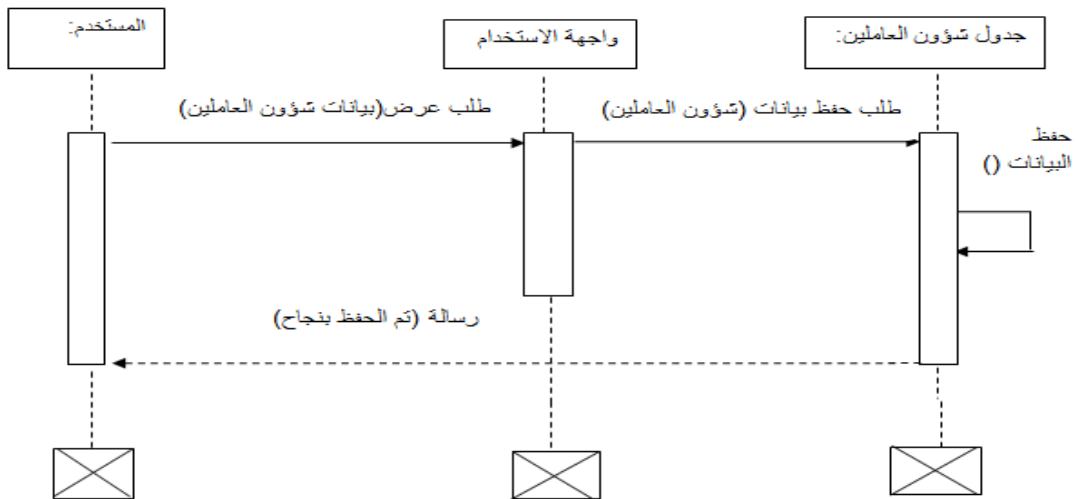
الشكل (33.2) يوضح المخطط التسلسلي لإضافة بيانات الحجز



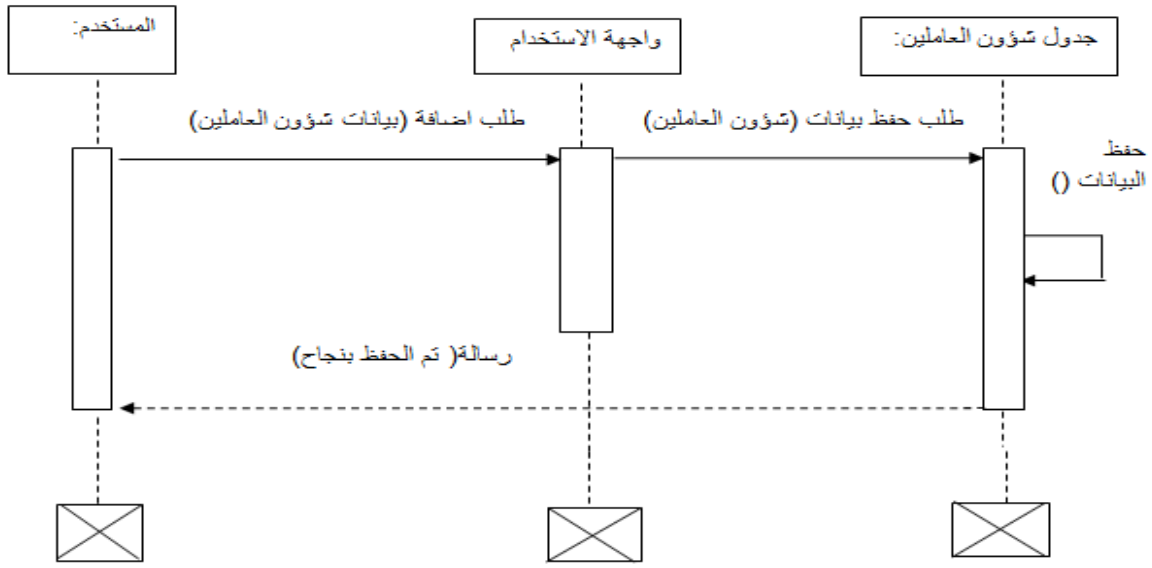
الشكل (34.2) يوضح المخطط التسلسلي لتعديل بيانات الحجز



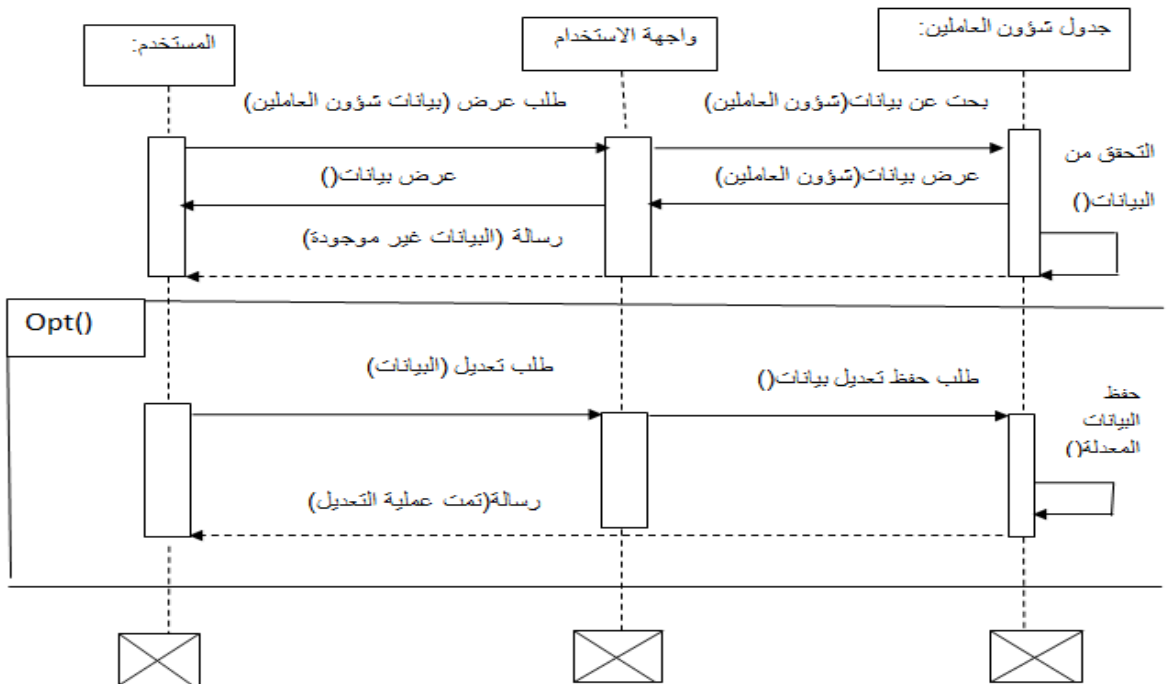
الشكل (35.2) يوضح المخطط التسلسلي الغاء بيانات الحجز



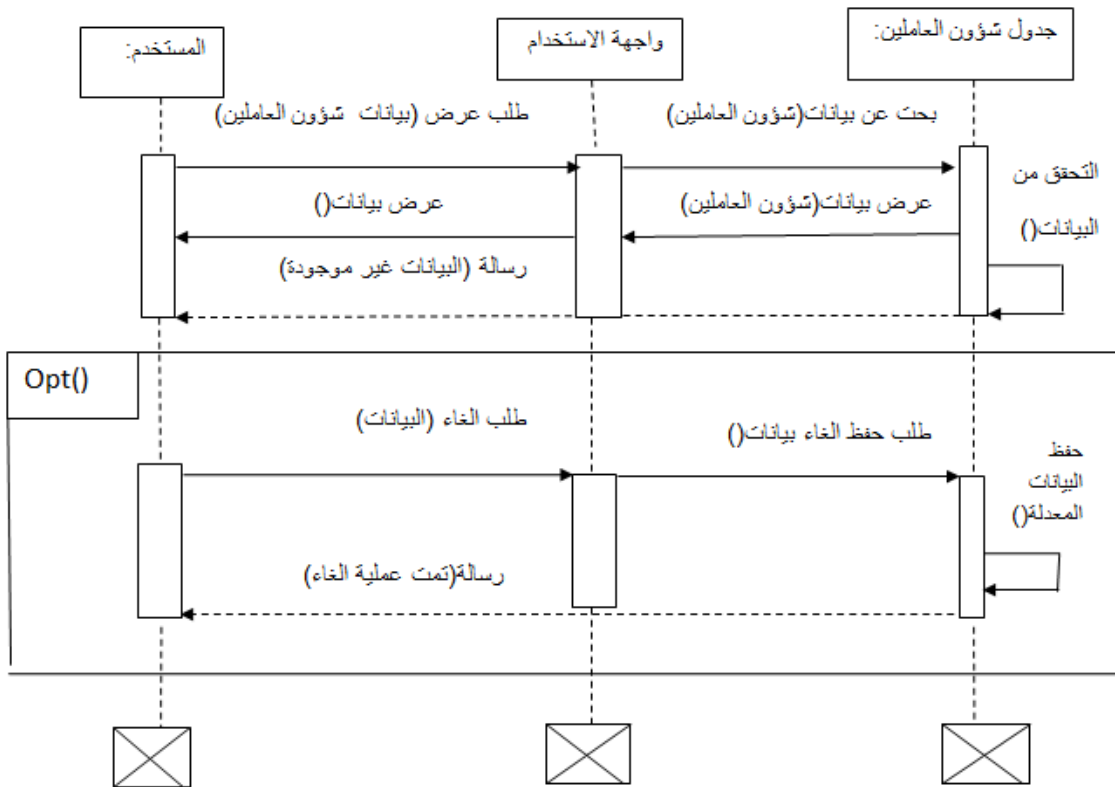
الشكل (36.2) يوضح المخطط التسلسلي لعرض بيانات شؤون العاملين



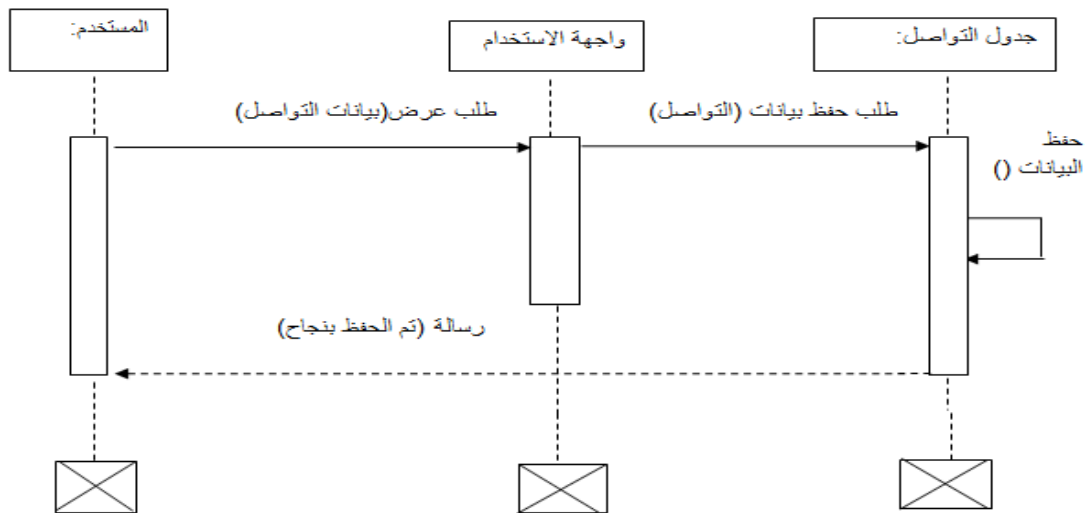
الشكل (37.2) يوضح المخطط التسلسلي لإضافة بيانات شؤون العاملين



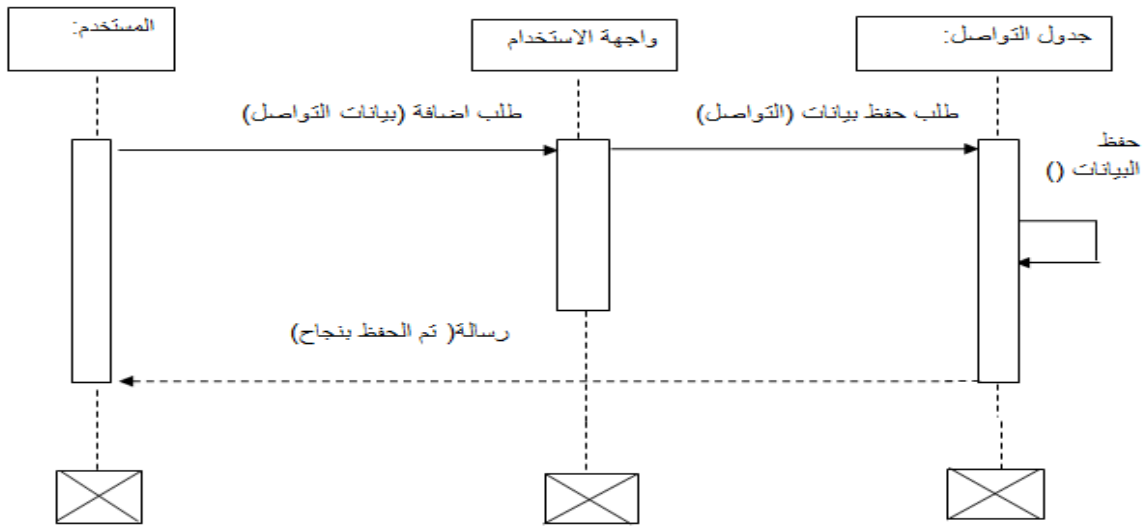
الشكل (38.2) يوضح المخطط التسلسلي لتعديل بيانات شؤون



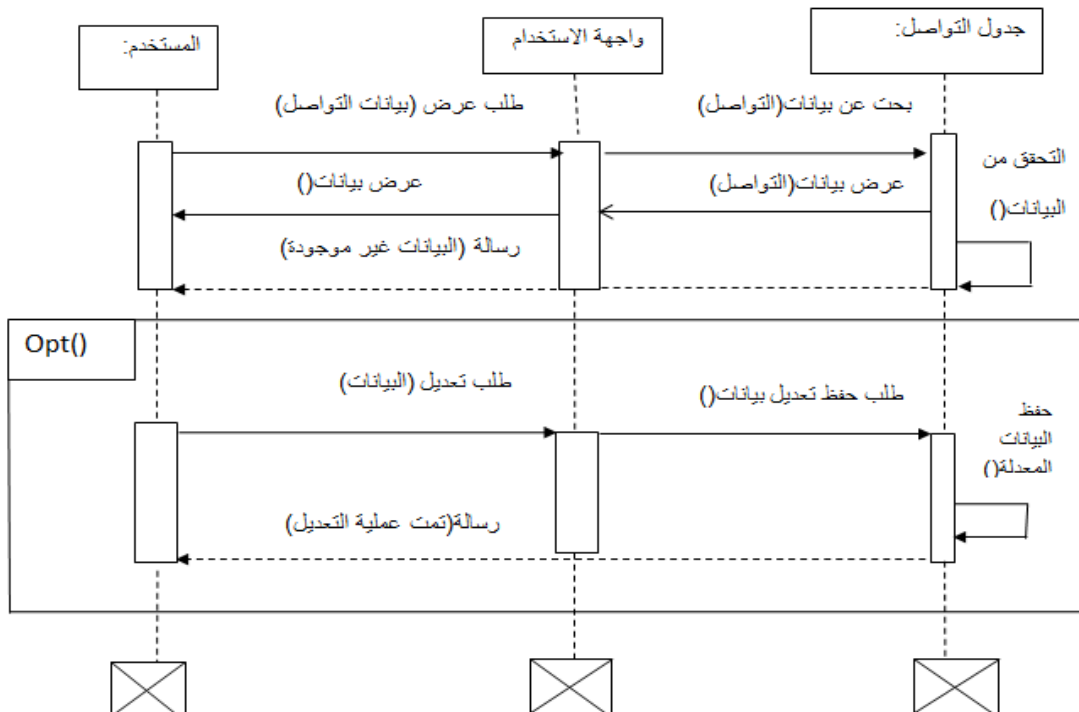
الشكل (39.2) يوضح المخطط التسلسلي لغاء بيانات شؤون العاملين



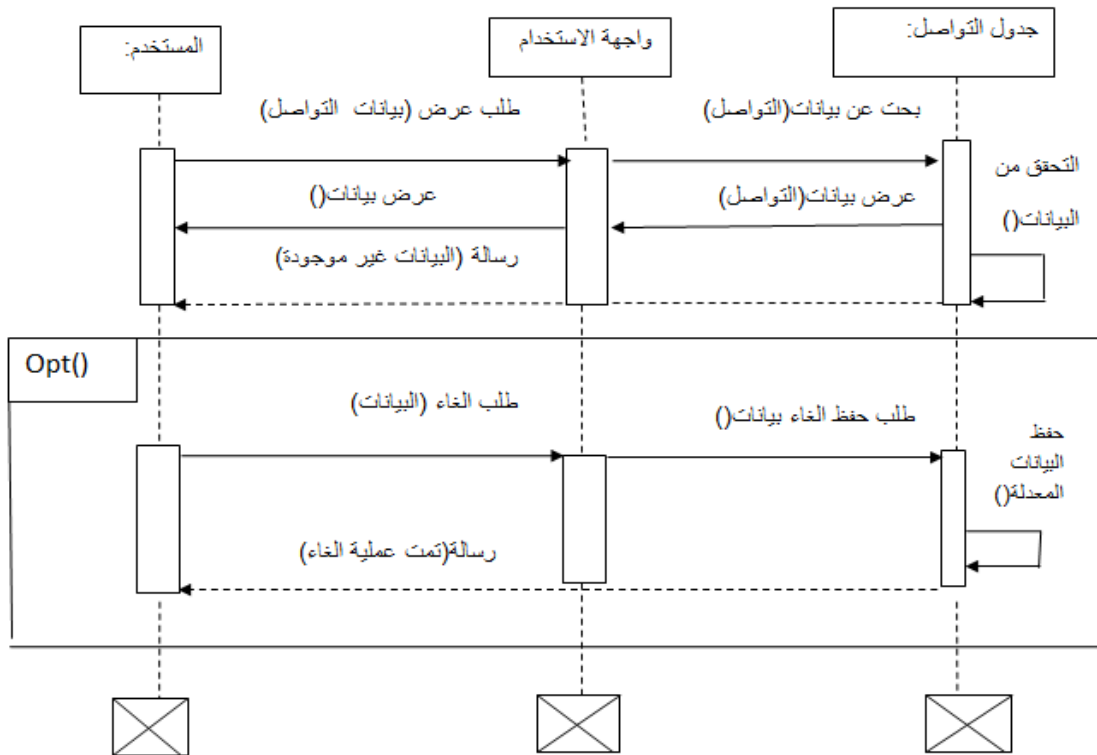
الشكل (40.2) يوضح المخطط التسلسلي لعرض بيانات التواصل



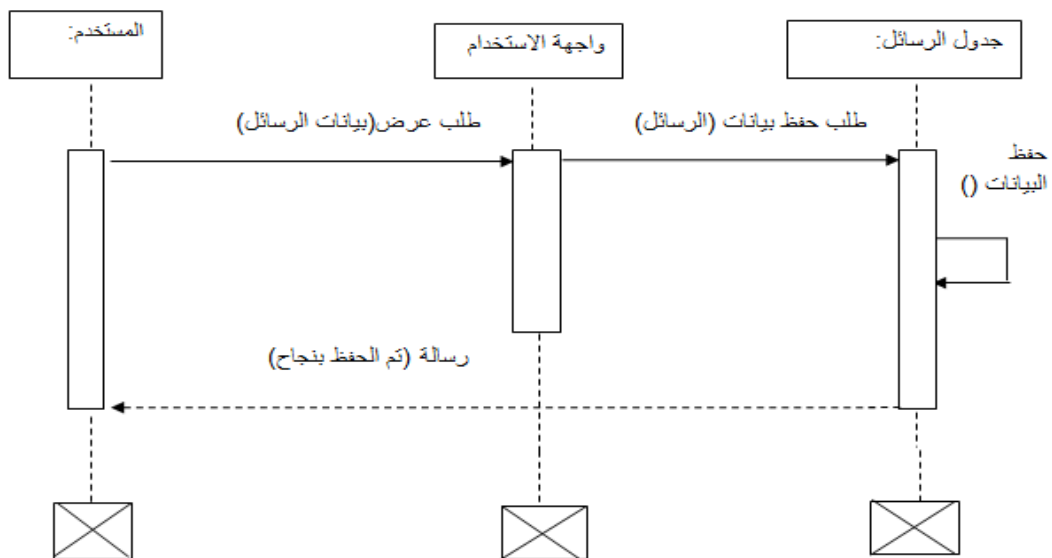
الشكل (41.2) يوضح المخطط التسلسلي لإضافة بيانات التواصل



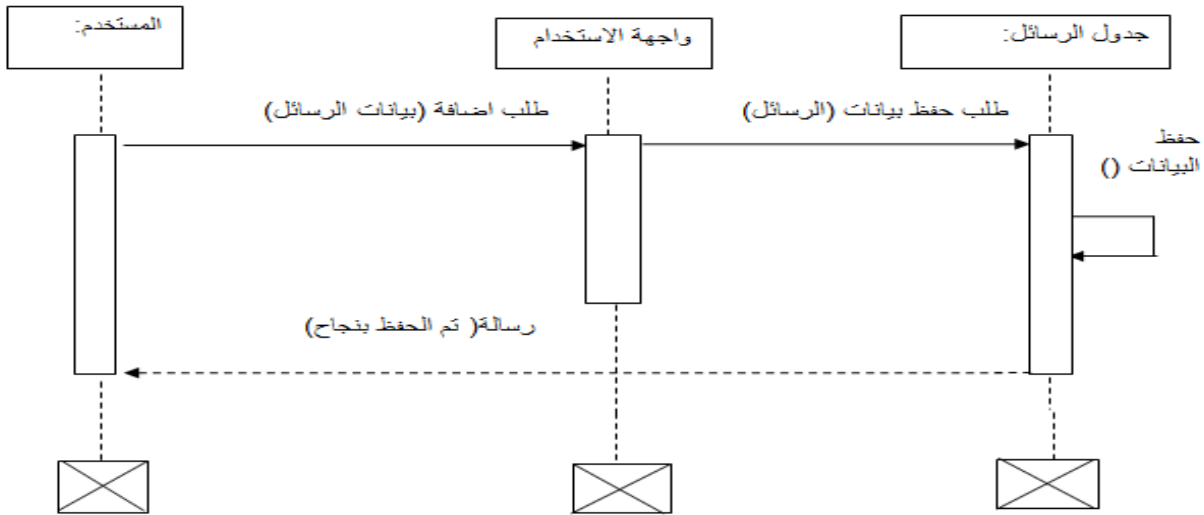
الشكل (42.2) يوضح المخطط التسلسلي لتعديل بيانات التواصل



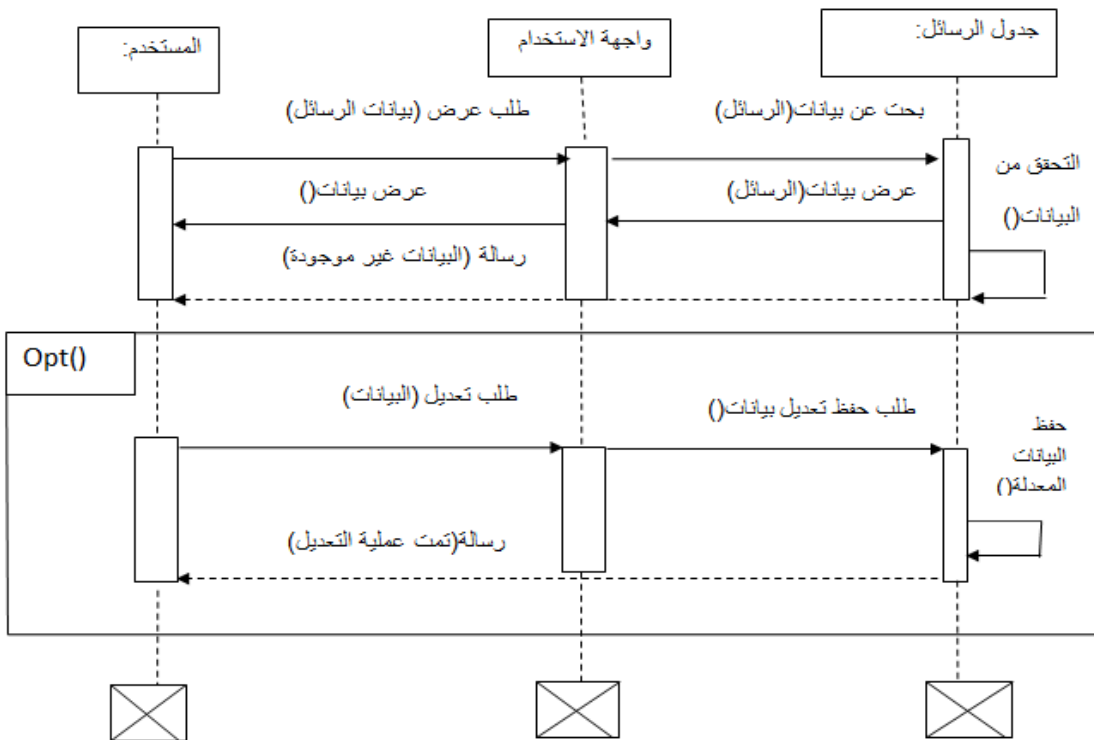
الشكل (43.2) يوضح المخطط التسلسلي الغاء بيانات التواصل



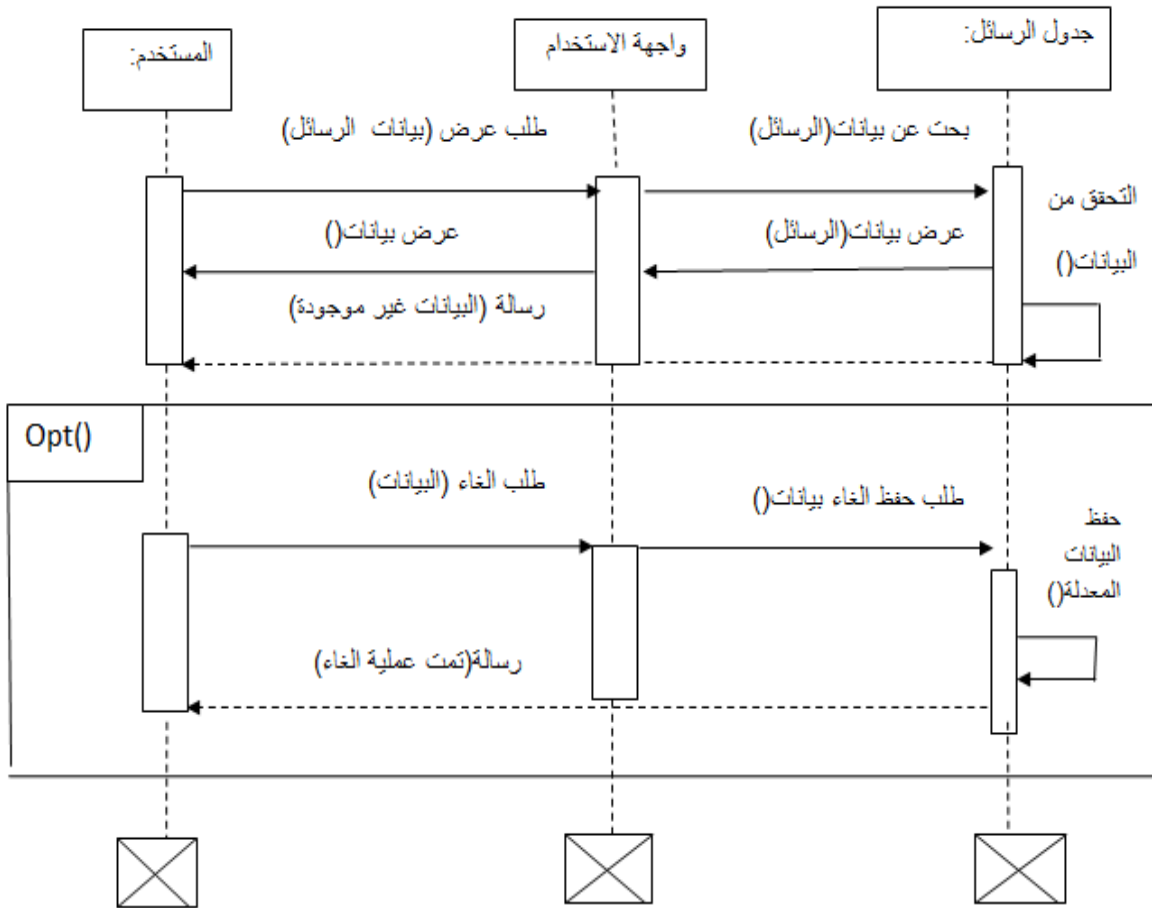
الشكل (44.2) يوضح المخطط التسلسلي لعرض بيانات الرسائل



الشكل (45.2) يوضح المخطط التسلسلي لإضافة بيانات الرسائل



الشكل (46.2) يوضح المخطط التسلسلي لتعديل بيانات الرسائل



الشكل (47.2) يوضح المخطط التسلسلي الغاء بيانات الرسائل

3.3.2 مخطط التصنيف (class diagram)

وهو عبارة عن نموذج ثابت يوضح التصنيف المتعلقة بالنظام والعلاقات بينها والتي تظل ثابتة

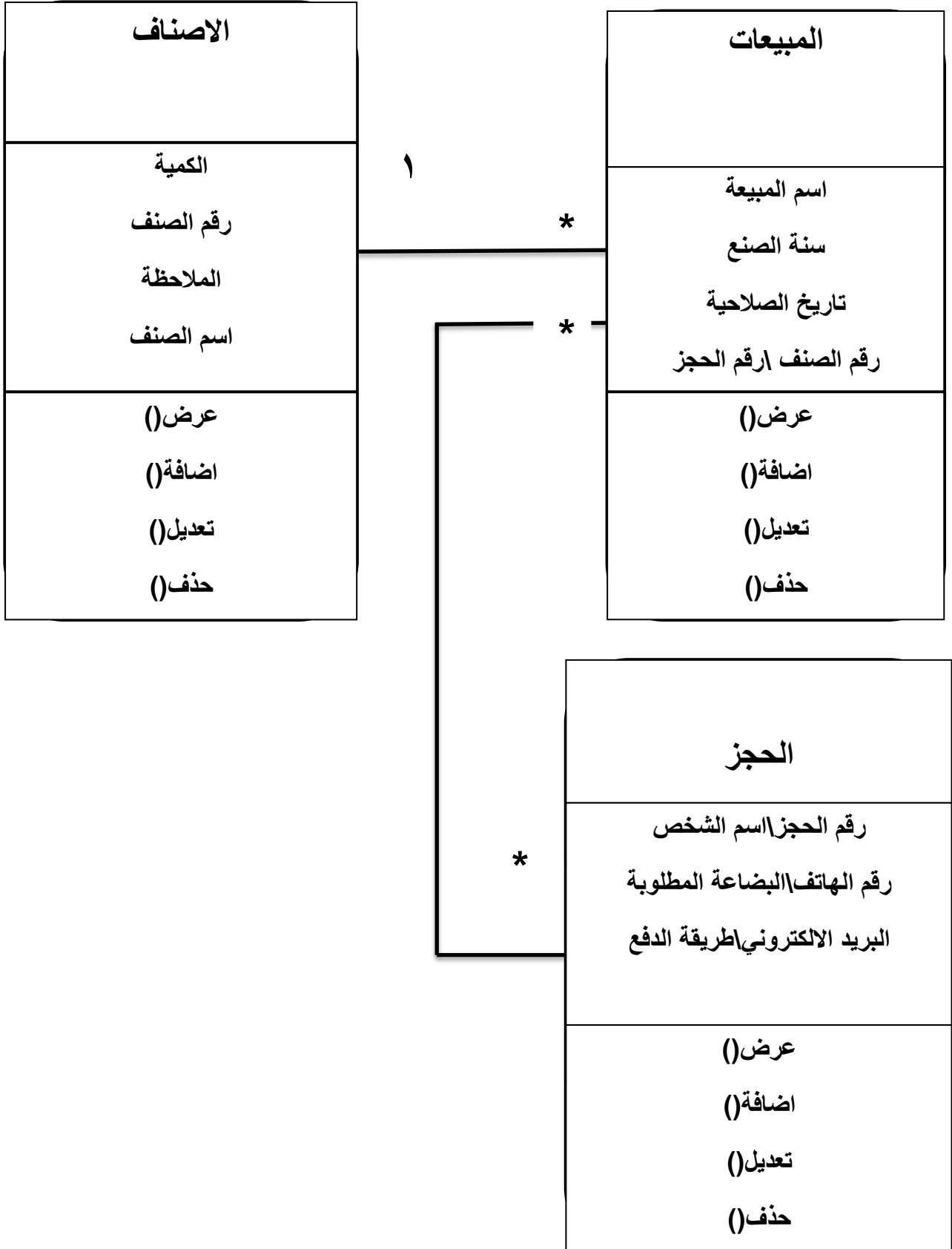
خلال دورة حياة الموقع [1].

خطوات إنشاء مخطط التصنيف:

- فرز التصنيف.
- تعريف الخصائص والعمليات لكل تصنيف.
- رسم العلاقات بين التصنيف.

الرمز	معني المصطلح			
<table border="1" style="margin-left: auto; margin-right: auto;"> <tr> <td>Class name</td> </tr> <tr> <td>Attribute name</td> </tr> <tr> <td>Operation name()</td> </tr> </table>	Class name	Attribute name	Operation name()	التصنيف: يمثل شخص او مكان او أي شيء له قائمة من الخصائص وقائمة من العمليات.
Class name				
Attribute name				
Operation name()				
Attribute name //derived Attribute name	تمثل الخصائص التي تصف الحال object والخاصية يمكن ان تكون مشتقة من خصائص اخري.			
Method name()	العملية: تمثل الوظائف التي يمكن ان يؤديها.			
1. العلاقة *	يحدد نوع العلاقة بين التصنيف			

الجدول (3.2) يوضح الرموز المستخدمة في مخطط التصنيف



الشكل (48.2) يوضح مخطط التصانيف للنظام (العمليات الاساسية)

الفصل الثالث

التصميم

3- التصميم

بعد الانتهاء من مرحلة التحليل والتي ثم فيها تجميع المعلومات عن النظام المقترح وتحليل وظائفه. تأتي مرحلة التصميم والتي سيتم فيها معالجة البيانات والمعلومات التي تم تجميعها والتي يتم التصميم النهائي لقاعدة بيانات النظام، وواجهات الاستخدام مع مراعاة مرونة وكفاءة النظام، حيث تعتبر مرحلة تصميم الانظمة البرمجية نهاية لأعمال مرحلة التحليل النظام والتصميم تشمل كافة الإجراءات العملية لبناء وتشكيل النظام بمواصفات ووظائف محددة وباستخدام الأساليب والنماذج الفنية المهمة.

ويمكن القول أن تصميم النظام ينقسم إلى مرحلتين أساسيتين:

1.3 مرحلة التصميم العام

وهي تقسيم النظام البرمجي إلى كتل وتعريف العلاقات بين هذه الكتل دون الدخول في التفاصيل

2.3 مرحلة التصميم التفصيلي

وهي دراسة كل جزء على حدة لمعرفة الخوارزميات التي تحقق الوظائف ويكون ناتج هذه المرحلة هو خوارزمية أو عدة خوارزميات تعبر عن كل كتلة .

وفيما يلي البرمجيات والادوات الي تم استخدامها من اجل إنجاز المراحل المختلفة للنظام

1. برنامج معالج الصور photo shop cs:

يعتبر من أشهر البرامج المستخدمة في معالجة الصور حيث تم الاستفادة منه في تصميم الواجهة الرئيسية للنظام وتعتبر من اللغات القوية والمشهورة في معالجة وتنسيق الصور والاشكال.

2. برامج Microsoft office 2010:

استخدمت معالج النصوص Microsoft في كتابة البحث واستخدمت برنامج PowerPoint Microsoft في عرض البحث.

3- لغة ترميز النص الفائق (html):

Hypertext markup language وهي لغة انشاء صفحات ويب وليست لغة برمجة بالمعني المتعارف عليه.

4- لغة (php):

Personal home page tools هي لغة ذات بني تركيبية واضحة ،وتتميز بالسرعة ودعمها لقواعد البيانات MySQL.

5- MySQL(my structure query language):

هو برنامج لإنشاء قواعد البيانات بسيط وسهل الاستخدام يتماشى مع لغة php.

6- برنامج Microsoft Front page :

وهو من اكثر البرامج استخداما لما له من مزايا، من حيث بساطة وسهولة التعامل مع اضافة امكانيات الصفحة التي تسهل بدورها استخدام صفحات الموقع.

7- برنامج E draw Uml diagram :

برنامج رسم مخططات uml لجميع حالات المخطط (حالات الاستخدام، المخطط التسلسلي ،مخطط الحالة، المخطط الزمني) .

8- مستعرض الانترنت :

يوجد العديد من مستعرضات الانترنت (Google chrome ,Explorer internet, Firefox) وغيرها. والتي تعمل علي استعراض صفحات الموقع باعتباره متصفح انترنت .

9- خادم/مقلم الويب (Apache Server) App Server:

وهو احد اهم البرامج المستخدمة في عالم تطبيقات الانترنت والذي يتيح تجربة المواقع المصممة قبل عرضها علي الشبكة العنكبوتية.

ومن أهم النقاط الأساسية في مرحلة التصميم هي :

3.3 تصميم قاعدة بيانات النظام (database)

تعتبر هذه المرحلة من أهم المراحل في بناء النظام حيث يتم التركيز فيها على تقسيم وتوزيع البيانات داخل القاعدة بشكل صحيح ، لأن التخزين الخاطئ للبيانات وعدم الدقة في تحديد العلاقات بين الجداول يؤدي إلى الحصول على نتائج خاطئة ومن العمليات الأساسية لتصميم قاعدة البيانات تطبيع البيانات.

• تطبيع البيانات (Normalization):

في هذه المرحلة تتناول كيفية تصحيح تصميم الجداول بحيث وفق مراحل معينة يتم فيها تقسيم البيانات إلى علاقات تتسم بالاتساق والاعتمادية المتبادلة فيما بينها . والخالية من التكرار . بهدف التخلص قدر الإمكان من التدخلات والتكرارات والاعتمادات الوظيفية بين الحقول وهذه المراحل تتمثل في التالي:

1. مرحلة التطبيع الأول 1st normal form

في هذه المرحلة يتم التخلص من الحقول المتكررة أو المتعددة القيم بحيث يصبح الجدول في هذه المرحلة خاليا من أي مجموعات متكررة البيانات مع تحديد المفتاح الرئيسي لكل جدول.

2. مرحلة التطبيع الثانية 2nd normal form

في هذه المرحلة يتم مراجعة نتيجة المرحلة الأولى 1st normal form لإزالة جميع الاعتمادات الجزئية من الجداول . والتي تعني فصل جميع الحقول التي تعتمد اعتمادا جزئيا على المفتاح الرئيسي وتتم هذه المرحلة في حالة كونه المفتاح الرئيسي مركب.

3. مرحلة التطبيع الثالثة 3rd normal form

في هذه المرحلة يتم مراجعة نتيجة المرحلة الثانية 2nd normal form لإزالة الاعتمادات التحويلية ، والتي تعني فصل جميع الحقول التي تعتمد اعتمادا مباشرا على حقول أخرى ولا تشكل المفتاح الرئيسي لهذا الجدول وبناء على ذلك ، فإن الصورة النهائية للجدول مبينة في الجداول التالية .

الجدول (1.3) يوضح بيانات جدول المدير

المفتاح keq	نوع الحقل Type	اسم الحقل field	الوصف description
p.k	Varchar(25)	username	حقل يوضح اسم المستخدم
	Varchar(25)	password	الرقم السري
	Varchar(25)	state	حقل يوضح الحالة

الجدول (2.3) يوضح بيانات جدول الاصناف

المفتاح keq	نوع الحقل Type	اسم الحقل field	الوصف description
	Varchar(25)	name Alsnf	اسم الصنف
p.k	Varchar(25)	Num Alsnf	رقم الصنف
	Varchar(25)	Alkmuea	الكمية
	Varchar(25)	not's	الملاحظة

الجدول(3.3)يوضح جدول المبيعات

المفتاح keg	نوع الحقل Type	اسم الحقل field	الوصف description
	Varchar(25)	Name	اسم المبيعة
	Varchar(25)	Year	سنة الصنع
	Varchar(25)	Data	تاريخ الصلاحية
	Varchar(25)	Num Alsnf	رقم الصنف
p.k	Varchar(25)	Num purchase	رقم الحجز

الجدول(4.3)يوضح جدول الاعلانات

المفتاح keg	نوع الحقل Type	اسم الحقل field	الوصف description
	Varchar(25)	address	العنوان
	text	text	النص
p.k	Varchar(25)	Data	تاريخ الاعلان

الجدول (5.3) يوضح جدول الندوات

المفتاح key	نوع الحقل Type	اسم الحقل field	الوصف description
p.k	Varchar(25)	address	العنوان
	text	text	النص
	Varchar(25)	img	الصورة

الجدول (٦,٣) يوضح جدول الاخبار

المفتاح key	نوع الحقل Type	اسم الحقل field	الوصف description
p.k	Varchar(25)	address	العنوان
	Text	text	النص
	Varchar(255)	img	الصورة

الجدول (٧,٣) يوضح جدول الحجز وطلب الشراء

المفتاح key	نوع الحقل Type	اسم الحقل field	الوصف description
	Varchar(255)	Name-c	اسم الزبون
	Text	required	البضاعة المطلوبة
	Varchar(255)	Payment-method	طريقة الدفع
	Varchar(255)	email	البريد الالكتروني
	Varchar(11)	phone	رقم التليفون
p.k	Varchar(255)	Num purchase	رقم الحجز

الجدول (٨,٣) يوضح جدول التواصل

المفتاح key	نوع الحقل Type	اسم الحقل field	الوصف description
p.k	Varchar(255)	name	اسم الوزارة
	Varchar(50)	User name	اسم المستخدم
	Varchar(50)	password	كلمة المرور
	Varchar(50)	email	البريد الالكتروني

الجدول (٩,٣) يوضح جدول شؤون العاملين

المفتاح key	نوع الحقل Type	اسم الحقل field	الوصف description
p.k	Int(11)	number	رقم الموظف
	Varchar(25)	phone	تليفون
	Varchar(25)	num	اسم الموظف
	Varchar(25)	batakah	بطاقة الشخصية
	Varchar(25)	address	العنوان
	Varchar(25)	sex	الجنس
	Varchar(25)	nationality	الجنسية
	Varchar(25)	data	تاريخ الميلاد
	Varchar(25)	Almoratb alasac	المرتب الاساسي
	Varchar(25)	Aldragah alteveah	الدرجة الوظيفية
	Varchar(25)	agazat	اجازات
	Varchar(25)	molahatat	ملاحظات

الجدول (١٠,٣) يوضح جدول الرسائل

المفتاح key	نوع الحقل Type	اسم الحقل field	الوصف description
p.k	Varchar(200)	email	البريد الالكتروني
	Varchar(200)	address	الموضوع
	text	text	نص الرسالة
	Varchar(200)	almuhtwa	المرفقات "المستندات"

4.3 تصميم صفحات الموقع (الواجهات)

تعتبر من أهم مراحل بناء الموقع ، فإذا تم تصميم الواجهات بطريقة جيدة ترتب عليه كتابة الكود البرمجي بطريقة مرتبة ومتناسقة وسهلة فالمفترض أن يكون تصميم الصفحات مع سباق الموقع ، ووظائفه وخدماته التي تؤدي الغرض من تصميمه ولقد تم وضع آلية بسيطة تقوم عليها تصميم الموقع حيث قسمت الخدمات إلى مجموعة من الصفحات تتمثل في التالي .:

1. الصفحة الرئيسية (صفحة الزوار)

2. صفحة المدير الذي يمتاز بصلاحيه التعديل والاضافة والحذف .

وقد تم انجاز مرحلة تصميم الصفحات مع الاخذ بعين الاعتبار النقاط التالية :

- دراسة التصميم بشكل جيد من حيث الالوان والصورة المناسبة .
- البساطة في عملية التصميم .
- ان تكون الصفحة الرئيسية شاملة بحيث يمكن التنقل من خلالها الي باقي صفحات الموقع وامكانية العودة لها من الصفات الفرعية .

الفصل الرابع

التنفيذ والاختبار

4-التنفيذ:

تم الاعتماد في هذه المرحلة علي مواصفات التصميم، والتي تحدد شكل النظام الجديد. وتساعد هذه المرحلة علي نجاح وتطوير النظام؛ حيث يقلل من احتمال فشل النظام وتقليل الاخطاء. في البداية تم تصميم كل جزء علي حده، ومن تم جمع الاجزاء والتأكد من تناسقها وعدم وجود الاخطاء، لنصل في النهاية الي الشكل النهائي.

1.4 متطلبات التنفيذ:

تمت الاشارة الي متطلبات التنفيذ في الفصل الرابع بشي من التفصيل والتي تتكون من متطلبات مادية وبرمجية، كما كانت الاخيرة من ضمن البرمجيات مفتوحة المصدر والتي تم تنصيبها واستخدامها في انشاء صفحات الموقع حيث كان بعضها يتعلق ببيئة التنفيذ والبعض الاخر يتعلق بالتقنيات المستخدمة.

1.1.4 تنفيذ المتطلبات الوظيفية:

تم تنفيذ النظام بحيث يوفر للمستخدم امكانية ادخال بيانات وتعديلها وعرضها والغائها؛ وذلك من خلال الواجهات التي تم انشاءها.

2.1.4 تنفيذ المتطلبات الغير وظيفية:

تم تنفيذ النظام حيث يوفر كافة المتطلبات الغير وظيفية والمتمثلة في النقاط التالية:

- سهولة الاستخدام.
- قابلية التطوير والتعديل.
- كفاءة النظام.
- الوثوقية.
- الامنية.
- الارتباطات الشعبية.

2.4 الاختبار

مع انتشار البرمجيات المجانية تحت قيود الملكية الفكرية وقبول القوانين والشروط اصبح من السهل امتلاك برامج مثل Apache Server والذي يعمل كبيئة اختبار تساعد جميع مبرمجين وهواة في إنشاء مواقعهم الخاصة واختبارها واكتشاف الاخطاء بها وتعديلها قبل عرضها علي شبكة الانترنت.

كما ساعد هذا البرنامج في مرحلة اختبار النظام والتأكد من انه يعمل، تم اختبار كل صفحة علي حدى كما تم اختبار كل رابط بمفرده الي ان يتم التنفيذ الكلي للمشروع، وذلك للتأكد من الاختبارين الوظيفي والادائي.

1.2.4 الاختبار الوظيفي:

• الادخال

تم ادخال بيانات المبيعة والاصناف والحجز والاعلانات وغيرها من محرك البحث واستخدام الازرار للتأكد من فعاليتها.

• التعديل

تم تنفيذ عمليات تعديل البيانات في الموقع بإدارة المدير للبيانات المدخلة الخطاء والتأكد من فاعليتها.

• الالغاء

تم الغاء بيانات حجز ومبيعه واعلان وغيرها للتأكد من فعاليتها علي كل الجداول.

2.2.4 الاختبار الادائي:

يتم في هذا الاختبار، اختبار كل جزء من الكود البرمجي والتأكد من خلوه من الاخطاء ثم مكاملته مع بقية الاجزاء للوصول الي البرنامج (الموقع) بالكامل والتأكد من صحته وفعاليتها.

الفصل الخامس

الخلاصة

5-الخلاصة

تم في هذا المشروع بناء موقع الكتروني خاص بهيئة تنمية النخيل والزيتون بالجنوب وهذا الموقع يحتوي علي الاخبار والاعلانات والندوات والاصناف والمبيعات والحجز وشؤون العاملين الخ.....، ليسهل على الزبون الحصول على البيانات المطلوبة والاستفادة منها باقل تكلفة وجهد ووقت ،وحيث تم تصميم هذا الموقع على عدة مراحل ابتداء من مرحلة التحليل التي تم فيها تجميع البيانات وتحديد المتطلبات ومن ثم نمذجة النظام باستخدام مخططات uml ومن ثم تصميم قاعدة البيانات mysql وتصميم العام والتفصيلي وتصميم الواجهات وصولا الى مرحلة التنفيذ وتحديد متطلبات التنفيذ الوظيفية والغير الوظيفية ، كما انه قد تم اختبار النظام بعدة طرق منها الاختبار الوظيفي واختبار الادائي واختبار بشكل نهائي .

1.5 الخبرات المكتسبة

من الخبرات المكتسبة من البحث وهي الاتي:

- التعرف علي طرق البحث ، والاطلاع علي مواقع سابقة سهلت عملية تصميم الموقع المقترح.
- فكرة عامة عن كيفية تصميم المواقع.
- اكتساب مهارات في تصميم قواعد البيانات باستخدام "MY SQL" .

2.5 المشاكل والعراقيل

واجه البحث عدت مشاكل وعراقيل وصعوبات عند تنفيذه في مختلف المراحل والتي منها:

- الاخطاء البرمجية التي تحدث اثناء برمجة النظام.
- صعوبة الحصول علي معلومات كافية حول النظام الا بعد فترة ليست بقصيرة.

3.5 افاق التطوير

تتمثل افاق التطوير في البحث في النقاط التالية:

امكانية عمل تطبيق لهواتف الذكية وربطه بالموقع لسهولة خدمة الزبائن والعملاء

المراجع

المراجع والمصادر

اولا: الكتب العربية

1- عزب محمد عزب -اساسيات مبادئ وتحليل النظم، القاهرة دار الكتب العلمية للنشر والتوزيع رقم الايداع 2004.

2- محمد نبهان سويلم- تحليل وتصميم نظم المعلومات، المكتبة الاكاديمية للنشر 1996 الطبعة الاولى.

3- جميل كريش - محمد رضوان -هندسة البرمجيات لنظم المعلومات ،سنة النشر 2004.

4- عبد الحميد بسيوني- الدليل الاساسي الشامل في برمجة الانترنت -الطبعة الاولى سنة النشر 2004.

ثانيا: الكتب الانجليزية

5- Sommervill, Ian. 2007. Software Engineering. 8ed. Edinburgh: Addison-wesley.

ثالثا: المواقع

6- موقع النشاط الزراعي "الامارات" (تاريخ اخر دخول-9/1/2016)

www.emirates agricultural active.com

7- موقع الشركة الوطنية للتنمية الزراعة نادك "السعودية" (تاريخ اخر دخول 8/2/2016-

www.saudiArabic nadik.com

8- موقع التجارة السودانية (تاريخ اخر دخول -3/3/2016)

www.commerce sudan.com

دليل المستخدم

هيئة تنمية النخيل والزيتون بالجنوب

الرئيسية الاخبار الندوات خدماتنا المبيعات طلب الشراء اتصل بنا 

اخر الاخبار

هيئة تنمية النخيل والزيتون
بالجنوب
الخبر [للتفاصيل](#)



الندوات

التفاصيل	العنوان
التفاصيل	ندوة عامة
التفاصيل	ندوة الزيتون
التفاصيل	ندوة التمر

الشكل (٢) يوضح بعض الخدمات الموجودة في الموقع
مثل الاطلاع علي الاخبار والندوات وخدماتنا والمبيعات وغيرها

الندوات

ندوة عامة
ندوة الزيتون
ندوة التمر

طلب شراء:

<input type="text"/>	اسم الزبون
<input type="text"/>	البضاعة المطلوبة
<input type="text"/>	طريقة الدفع
<input type="text"/>	البريد الالكتروني
<input type="text"/>	رقم التلفون

مسح ارسال الطلب

**هذا الطلب مبدئي وليس نهائي
الرجاء التأكد من البيانات قبل ارسالها
يعتبر الطلب ملغي بعد اسبوعين من
تاريخ تقديمه**

الشكل (٣) يوضح طلب الشراء والحجز من الموقع

تسجيل دخول

الدخول

اسم المستخدم

كلمة المرور


الشكل (٤) يوضح تسجيل الدخول الي صفحة التواصل

هيئة تنمية النخيل والزيتون بالجنوب

[الرئيسية](#) [تسجيل خروج](#)

الرسائل المرسلة

- zjkz
- mkm
- zjkzjka
- kslksna
- jhkjs
- KLJLK
- JBKJBJ
- adfa



ارسال رسالة

الواردة

- zjkz
- الاكبير
- KLJLK
- adfa

اختر عنوان
▼

المرشقات

كلم يتم اختيار أي ملف

كلم يتم اختيار أي ملف

اسم الوزارة

الموضوع

نص الرسالة

الملف

الملف

الشكل (٥) يوضح عملية ارسال الرسالة من صفحة التواصل ويتم ارسالها عن طريق اسم الوزارة ويتم استلامها عن طريق البريد الالكتروني

صفحة تسجيل الدخول

الدخول

اسم المستخدم

كلمة المرور

[تسجيل الدخول](#)

الشكل (٦) يوضح تسجيل دخول المدير علي ادارة الموقع

الشكل (٧) يوضح محتويات الادارة

من عمليات اضافة وعرض وتعديل وحذف للخدمات الموجودة بالموقع



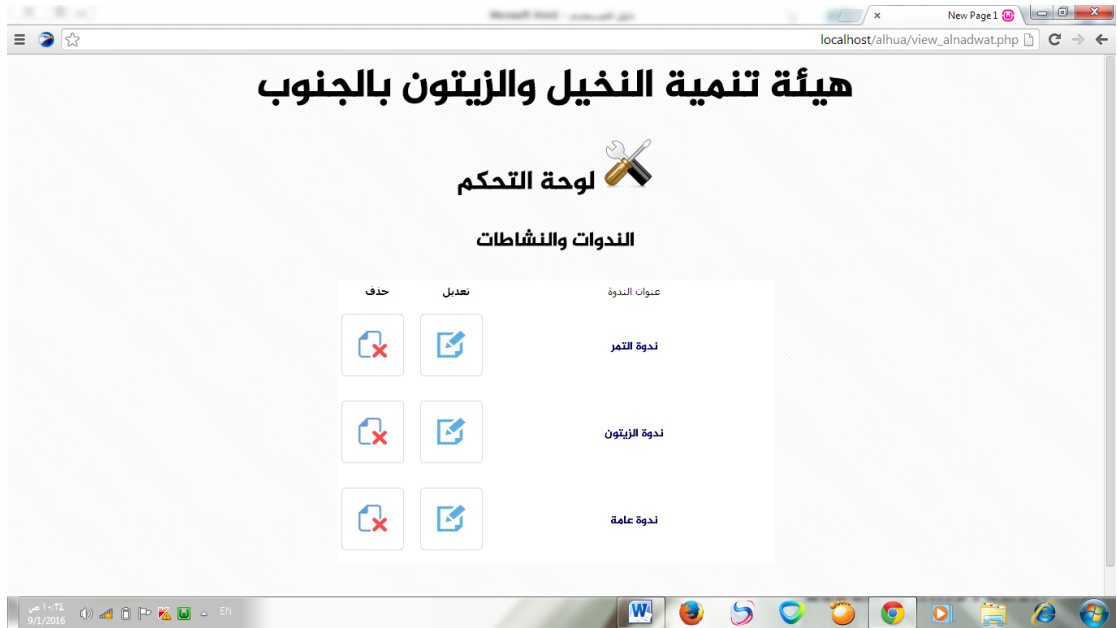
الشكل (٨) يوضح عملية اضافة خبر



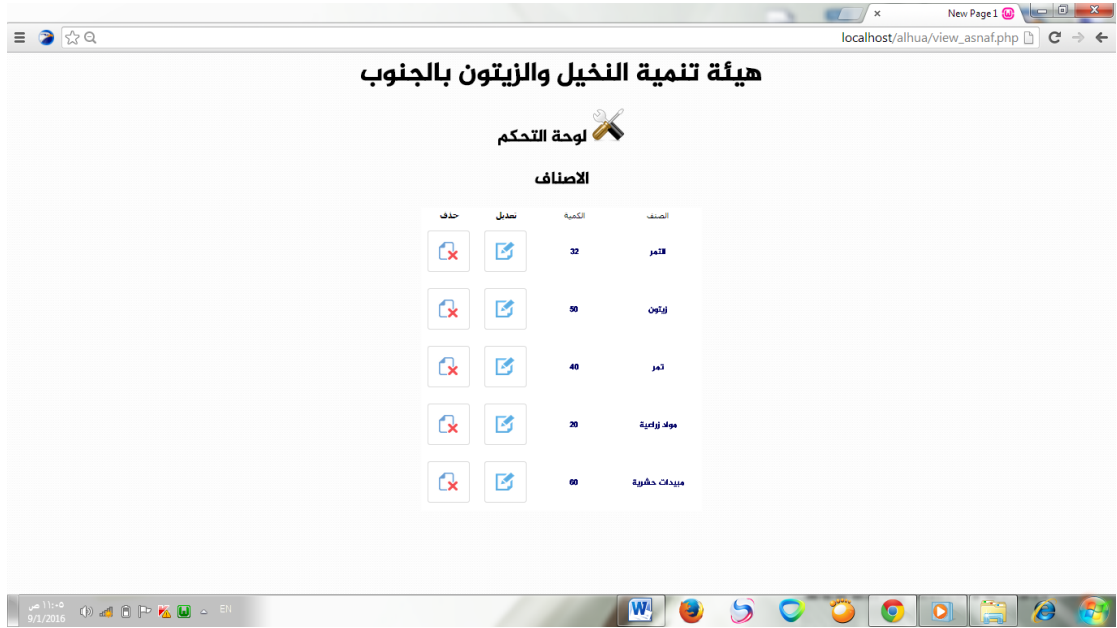
الشكل (٩) يوضح عملية اضافة اعلان



الشكل (١٠) يوضح عملية اضافة موظف



الشكل (١١) يوضح عملية عرض الندوات



الشكل (١٢) يوضح عملية عرض الاصناف



الشكل (١٣) يوضح عملية تعديل بيانات الاصناف

هيئة تنمية النخيل والزيتون بالجنوب
لوحة التحكم 

تعديل بيانات الخبر

العنوان	الخبر <input type="text"/>
النص	<input type="text"/>
الصورة	<input type="text"/>

الشكل (١٤) يوضح عملية تعديل بيانات الخبر

هل تريد بالتأكيد حذف البيانات؟

الشكل (١٥) يوضح عملية حذف البيانات