

وزارة التعليم العالي و البحث العلمي



جامعة سيها كلية العلوم

قسم الإحصاء

مشروع بحث مقدم لنيل درجة البكالوريوس بعنوان:

دراسة إحصائية حول ظاهرة عزوف الطلبة عن الذهاب للمكتبة

(دراسة حالة كلية العلوم)

عمل الطالبان :

خلدان بشير الطاهر

كريمة القذافي أحمد

تحت إشراف :

الأستاذ /عبدالسلام كامل بشير

للعام الجامعي

2018 - 2019

بِسْمِ اللَّهِ الرَّحْمَنِ الرَّحِيمِ

﴿اقْرَأْ بِاسْمِ رَبِّكَ الَّذِي خَلَقَ ① خَلَقَ الْإِنْسَانَ مِنْ عَلَقٍ ② اقْرَأْ
وَرَبُّكَ الْأَكْرَمُ ③ الَّذِي عَلَّمَ بِالْقَلَمِ ④ عَلَّمَ الْإِنْسَانَ مَا
لَمْ يَعْلَمْ ⑤﴾

بِسْمِ اللَّهِ
الرَّحْمَنِ الرَّحِيمِ

من سورة العلق آية رقم (1-5)



أهدي ثمرة جهدي إلي الروح النبيلة .. إلي سيد الخلق أجمعين .. وإمام المرسلين إلي الأمي الذي
علم المتعلمين
(سيدنا محمد ﷺ)

إلي صاحبة اطهر قلب .. إلي العنن الذي ضمنا ونحن دغار وسهر الليالي في سقمنا وسفانا من
عطفه .. إلي من كانك دمانها من أقوى أسباب توفيقنا .

"أمي الغالية "

إلي من كان وراء كل نجاح حققناه .. إلي منهل العطاء الذي نستمد منه قوتنا .. إلي مثلي الأعلى
والقلب العطوف .. إلي من تمرني بلطفه وحب لا حدود لهما

"أبي العزيز "

إلي من يجمعني بهم بيت واحد .. إلي من حبهم في القلب مكنون .. إلي من سطوروا معي الحياة
فبهم تكتمل فرحتي .. إليكم يا من جعلتم من المحبة بستان وعلمتموني أن الحياة أمل والأمل
إستمرار ..

"إخوتي وأخواتي حفظهم الله "

إلي من كانوا معي وكنتم معهم وسطرنا معا علي جدران الزمن حلو الذكريات ومرها

"صديقاتي وزميلاتي "

إلي من علمونا حروفا من ذهب وكلمات من درر ومحاربات من أسمي و أجلى محاربات في العلم
إلي من صاغوا إلينا علمهم حروفا ومن فكرهم منارة تنير لنا سيرة العلم والنجاح إلي

"أساتذتنا الكرام "

كلمة شكر وتقدير

إن الوفاء يتطلب منا جميعاً أن نسجل المعروف لأهله وتوجه بالشكر أولاً وأخيراً إلى الله سبحانه وتعالى، الذي من علينا بالصبر والمثابرة ووقفنا إلى أن وصلنا إلى مرحلتنا هذه فاللهم لك الحمد كما ينبغي لجلال وجهك الكريم وعظيم سلطانك، ونحمدك حمداً كثيراً علي جزيل نعمتك .

وعد . . .

تتقدم بالشكر إلى من تحمل أعباء الإشراف والإرشاد والتوجيه فله جزيل الشكر والعرفان المشرف علي هذا البحث بما قدمه لنا من توجيهات وإرشادات قيمة من أجل الوصول إلى أفضل النتائج .

الأستاذ / عبد السلام كامل

وأقدم بالشكر والامتنان لأعضاء هيئة التدريس بقسم الإحصاء الذين تعلمنا منهم معني العطاء وحب المعرفة والثقة في الآخرين والإخلاص في العمل وعلي رأسهم **الدكتور / السعيد المهدى الطاهر** .
وأيضاً نخص بشكر لجميع المعيدات والفتيات بهذا القسم الذين ساعدونا علي تفادي بعض الصعوبات خلال الدراسة .

فهرس المحتويات

رقم الصفحة	الموضوع	التسلسل
ا	الآية القرآنية	ا
ب	الإهداء	ب
ج	كلمة الشكر	ت
د، هـ، و	فهرس المحتويات	ث
1	ملخص الدراسة	ج
الفصل الأول: المقدمة		
2	تمهيد	1-1
3	مشكلة البحث	2-1
3	أهداف البحث	3-1
3	عينة البحث	4-1
4	أهمية البحث	5-1
4	حدود البحث	6-1
4	منهجية البحث	7-1
4	أقسام البحث	8-1
الفصل الثاني: الجانب النظري		
6	تعريف	
6	تعريف المكتبة	1-2
6	علم الإحصاء	2-2
6	العينة	3-2
7	أنواع العينات	4-2
7	العينة العشوائية (الاحتمالية)	5-2
7	العينة العشوائية الطبقية	6-2
8	العينة الطبقية التناسبية (النسبية)	7-2
9	توزيع مربع كاي	8-2
الفصل الثالث: الجانب التطبيقي		
12	تمهيد	1-3

12	الوصف الإحصائي لعينة الدراسة وفق البيانات الشخصية	2-3
12	توزيع أفراد العينة حسب العمر	1-2-3
13	توزيع أفراد العينة حسب الجنس	2-2-3
14	توزيع أفراد العينة حسب القسم	3-2-3
15	توزيع أفراد العينة حسب الفصل	4-2-3
17	توزيع أفراد العينة حسب عدد مرات زيارتهم للمكتبة	5-2-3
الفصل الرابع: النتائج والتوصيات		
27	نتائج الدراسة	1-4
28	التوصيات	2-4

فهرس الجداول

رقم الصفحة	إسم الجدول	رقم الجدول
12	توزيع أفراد العينة حسب العمر	1
13	توزيع أفراد العينة حسب الجنس	2
14	توزيع أفراد العينة حسب القسم	3
16	توزيع أفراد العينة حسب الفصل	4
17	توزيع أفراد العينة حسب عدد مرات زيارتهم للمكتبة .	5
19	تحليل استجابات أفراد العينة حول فقرات المحور الأول (الطالب)	6
20	تحليل استجابات أفراد العينة حول فقرات المحور الثاني (الأستاذ)	7
21	تحليل استجابات أفراد العينة حول فقرات المحور الثالث (المكتب)	8
23	توزيع أفراد العينة حسب عدد مرات زيارتهم للمكتبة مقارنة بالعمر	9
24	توزيع أفراد العينة حسب عدد مرات زيارتهم للمكتبة مقارنة بالفصل	10
25	توزيع أفراد العينة حسب عدد مرات زيارتهم للمكتبة مقارنة بالجنس	11
26	توزيع أفراد العينة حسب عدد مرات زيارتهم للمكتبة مقارنة بالقسم .	12

فهرس الأشكال

رقم الصفحة	إسم الشكل	رقم الشكل
13	توزيع أفراد العينة حسب الفئات العمر	1
14	توزيع أفراد العينة حسب الجنس	2
15	توزيع أفراد العينة حسب القسم	3
16	توزيع أفراد العينة حسب الفصل	4
18	توزيع أفراد العينة حسب عدد مرات زياراتهم للمكتبة	5

ملخص الدراسة

يهدف هذا البحث إلى دراسة ظاهرة عزوف الطلبة عن زيارتهم لمكتبة الكلية وهل تختلف عدد زيارتهم للمكتبة باختلاف العمر أو الجنس أو القسم أو الفصول الدراسية حيث أخذت عينة عشوائية طبقية تناسبية قوامها 120 طالب وطالبة من طلبة كلية العلوم جامعة سبها للعام الجامعي 2018_2019 وتم إعادة تجميعها وتفريغها باستخدام برنامج الحزمة الإحصائية (Spss) ودلت النتائج بأنه لا توجد علاقة بين العمر والجنس والقسم والفصول الدراسية مع عدد مرات زيارتهم للمكتبة عند مستوى معنوية $\alpha = 0.05$

الفصل الأول

1-1 تمهيد

إنّ مكتبة الكلية لها أهمية كبيرة في نشر المعرفة العلمية بجميع فروعها وأقسامها المتنوعة وتساعد الطلاب في الحصول على المعلومات و تلبية أغلب احتياجاتهم.

والمكتبة هي مرفق علمي ثقافي تربوي اجتماعي يهدف إلي جمع مصادر المعلومات وتنميتها بطرق مختلفة حيث تسعى المكتبة بشكل عام إلي توفير مجموعة حديثة وشاملة من مصادر المعلومات التي ترتبط ارتباطا وثيقا بالمناهج الدراسية والبحوث العلمية.

ونلاحظ أن عزوف الطلاب عن المكتبة وانخفاض مستوى إقبالهم عليها يُعتبر من المواضيع المهمة والجديرة بالدراسة وهذا ما سوف نتطرق إليه من خلال بحثنا هذا.

1-2 مشكلة البحث:

نتيجة لقلّة الدراسة حول هذا الموضوع في الكلية وعدم إقبال الطلبة عن الذهاب للمكتبة وقلّة زيارتهم لها تكمن هذه المشكلة .

1-3 أهداف البحث:

محاولة التعرف على بعض الأسباب التي تؤدي إلى عزوف الطلبة عن الذهاب إلى المكتبة من خلال تساؤلات الدراسة التالية :-

*هل توجد علاقة ذات دلالة إحصائية عند مستوى الدلالة ($\alpha=0.05$) بين عدد مرات زيارة المكتبة والعمر

*هل توجد علاقة ذات دلالة إحصائية عند مستوى الدلالة ($\alpha=0.05$) بين عدد مرات زيارة المكتبة والجنس

*هل توجد علاقة ذات دلالة إحصائية عند مستوى الدلالة ($\alpha=0.05$) بين عدد مرات زيارة المكتبة والتخصصات

*هل توجد علاقة ذات دلالة إحصائية عند مستوى الدلالة ($\alpha=0.05$) بين زيارة المكتبة والفصل الدراسي .

1-4 عينة البحث:

تم أخذ عينة طبقية تناسبية قوامها من 120 طالب وطالبة من طلاب كلية العلوم جامعة سبها للعام الدراسي 2018-2019.

1-5 أهمية البحث:

لغلة الدراسات حول هذه الظاهرة داخل جامعتنا تكمن أهمية هذا البحث.

1-6 حدود البحث:

الحد المكاني: اقتصرت هذه الدراسة على طلبة كلية العلوم جامعة سبها.

الحد الزمني: في العام 2018 - 2019

1-7 منهجية البحث:

اعتمدنا في هذا البحث على منهجية الوصف التحليلي، حيث تم دراسة أسباب إنتشار هذه الظاهرة من خلال الحصول على إحصائيات عدد طلاب كلية العلوم جامعة سبها، حيث تم جمع البيانات اللازمة باستخدام الاستبيان كأداة و وسيلة لجمع البيانات و تم توزيع (120) استبيان على عينة الدراسة تم تحديدها باستخدام قانون العينة الإحصائية التناسبية على الطلاب، حيث تم استخدام مجموعة من الأدوات الإحصائية المناسبة في تحليل البيانات و المعطيات من خلال الاستعانة Spss بالبرنامج الإحصائي.

1-8 أقسام البحث:

ينقسم هذا البحث إلى أربعة فصول وهي:

الفصل الأول: يحتوي على (المشكلة والأهداف والعينة والأهمية والفرضيات والمنهجية وأقسام) البحث.

الفصل الثاني: يحتوي على الجانب النظري ويتضمن بعض التعاريف والمقاييس الإحصائية المتعلقة

بالتحليل الإحصائي لبيانات الدراسة.

الفصل الثالث: يحتوي على الجانب التطبيقي من الإحصاء الوصفي و الاستنتاجي .

الفصل الرابع: يحتوي على النتائج والتوصيات.

الفصل الثاني

تعريف

1-2 تعريف المكتبة:

هي مرفق ثقافي وتربوي وعلمي يعمل على خدمة مجتمع معين من الطلبة والأساتذة والباحثين المنتسبين إلى هذه الجامعة بتزويدهم بالمعلومات التي يحتاجونها في دراساتهم وأبحاثهم من الكتب والدوريات والمراجع وأوعية المعلومات الأخرى، بعد تنظيمها وتصنيفها وفهرستها وتكثيفها تسهيلاً للوصول إلى المعلومات المطلوبة.

2-2 علم الإحصاء:

هو علم يبحث في جمع البيانات وتنظيمها وتلخيصها وعرضها ثم تحليلها من أجل الوصول

إلى نتائج تفيد في اتخاذ القرارات اللازمة في مواجهه الظواهر العشوائية التي تحيط بنا.

وينقسم علم الإحصاء إلى قسمين هما:

أ - الإحصاء الوصفي: هو العلم الذي يساعد في تصنيف وتلخيص وعرض البيانات.

ب - الإحصاء الاستنتاجي: هو العلم الذي يختص في تحليل البيانات المجمعة والملخصة بهدف

الوصول إلى نتائج تفيد في اتخاذ القرارات اللازمة في مواجهه الظواهر العشوائية التي تحيط بنا.

2-3 العينة:

هي مجموعة جزئية من المجتمع الإحصائي يتم اختيارها بحيث تكون ممثلة تمثيلاً صادقاً للمجتمع

الإحصائي التي سحبت منه .

2-4 أنواع العينات:

1. العينة العشوائية (الاحتمالية).

أ. العينة العشوائية البسيطة.

ب. العينة العشوائية الطبقية.

ج. العينة العشوائية المنتظمة.

د. العينة العشوائية العنقودية.

2. العينة الغير العشوائية (غير الاحتمالية).

أ. العينة الحصصية.

ب. العينة العمدية.

*وسنستخدم في هذا البحث العينة العشوائية الطبقية التناسبية.

2-5 العينة العشوائية (الاحتمالية):

وهي العينة التي يمكن استخدام الطرق الإحصائية لتمدنا بتقديرات دقيقة عن المجتمع موضوع الدراسة

وهي تعطي نفس الفرصة للاختيار لكل مفردة من الوصول إلي تقديرات دقيقة عن المجتمع الأصلي .

2-6 العينة العشوائية الطبقية:

وتهدف هذه الطريقة إلى الجمع بين مميزات العشوائية مع زيادة في دقة التحليل، مما يساعد في زيادة

التجانس داخل المجموعات ويقلل التجانس في الوقت ذاته بين المجموعات وتتميز هذه الطريقة بضبط

المتغيرات المتوقع تأثيرها على المتغير الرئيسي أو المعتمد، تمتاز العينة الطبقية بأنها عينة احتمالية إضافة إلى ضبطها لمتغيرات الدراسة أثناء تقسيم المجتمع إلى فئات ولكن يعيبها بعض الأمور مثل:

-أنها تتطلب من الباحث الوقت والتكلفة سواء في الجهد أو في الناحية المادية إذا ما قورنت بالعينة العشوائية البسيطة.

- المعلومات المراد الحصول عليها من كل طبقة أو فئة في المجتمع تحتاج لوقت ومجهود كبير وخصوصاً عندما يكون المجتمع الأصلي كبير.

- دقة تمثيل الفئة للمجتمع يكون ضعيفاً في حالة كون أحد المستويات الطبقة صغيرة جداً مما يجعل بعض الباحثين يستبعد الطبقة في مثل هذه الحالة.

2-7 العينة الطبقية التناسبية (النسبية):

وفي هذه الحالة يتم اختيار العينة من كل فئة من فئات المجتمع بنسبة تتناسب مع حجم عددها في المجتمع الأصلي وتحسب كالتالي:

$$ni = \frac{Ni}{N} * n$$

n : حجم العينة الطبقية.

Ni : حجم الطبقات (الأقسام) .

N : حجم المجتمع .

8-2 توزيع مربع كاي

تعريف: إذا كان x متغير عشوائي يتبع التوزيع الطبيعي بمتوسط حسابي μ وتباين σ^2 وبالتحويل إلى

$$Z = \frac{x - \mu}{\sigma} \quad N \square (0,1) \quad \mu=0, \sigma^2=1$$

وبالتربيع نجد أن (Z^2) يتبع توزيع آخر يسمى توزيع مربع كاي χ^2 بدرجة حرية (V) تساوي (1)

أما إذا كان لدينا متغيرين طبيعيين (Z_1, Z_2) فإن مجموع مربعيهما $(Z_1^2 + Z_2^2)$ يتبع توزيع χ^2 بدرجة حرية $(V=2)$

وبصفه عامه: إذا كان لدينا متغيرات طبيعية معيارية مستقلة (Z_1, Z_2, Z_3, \dots) فإن مجموع

مربعاتها $(Z_1^2 + Z_2^2 + Z_3^2 + \dots)$ يتبع توزيع (χ^2) بدرجة حرية $(n=v)$

$$\chi_{v=}^2 = \chi_{n=}^2 = \sum_{i=1}^n Z_i^2$$

دالة كثافته الاحتمالية هي:

$$f(x) = \begin{cases} \frac{1}{\Gamma\left(\frac{n}{2}\right) 2^{\frac{n}{2}}} x^{\frac{n}{2}-1} e^{-\frac{x}{2}} & , n > 0, x > 0 \\ 0 & , otherwise \end{cases}$$

$$E(x) = n$$

$$V(x) = 2n$$

$$M_x(t) = (1 - 2t)^{-\frac{n}{2}}$$

استخدامات توزيع مربع كاي

1. إختبار ما إذا كان تباين المجتمع الطبيعي مساوياً للقيمة المعطاة.
2. إختبار حسن المطابقة .
3. إختبار الاستقلالية بين الصفات أو ما يسمى في بعض الأحيان إختبار جداول التوافق.
4. إختبار تجانس عدة تقديرات مستقلة لمعامل الارتباط الجزئي في المجتمع .
5. إختبار تجانس عدة تقديرات مستقلة لتباين المجتمع σ^2 .
6. إختبار الفرضية القائلة بأن قياسات العينة العشوائية قد سحبت من مجتمع لتوزيع احتمالي معين .
7. إختبار وجود الازدواج الخطي بين المتغيرات المستقلة في نموذج انحدار خطي متعدد.
8. بناء حدود الثقة لتباين مجتمع σ^2 .

خصائص توزيع مربع كاي

- 1- المتغير X دائماً موجب وذلك لأن منحنيات مربع كاي تقع على اليمين من المحور الرأسي والمساحة تحت المنحنى تساوي الواحد .
- 2- يوجد عدد لانهائي من توزيعات مربع كاي تختلف باختلاف عدد درجات الحرية.
- 3- توزيع مربع كاي توزيع متصل وبذلك يمكن حساب الاحتمالات بإيجاد المساحة تحت هذا المنحنى.
- 4- المنحنى الإحتمالي لتوزيع مربع كاي غير متمائل وملتوي ناحية اليمين وكلما زادت درجات الحرية كلما زاد المتوسط والتباين وبالتالي تزداد درجة حرية تفرطح منحنى توزيع كاي .

5- إذا كانت درجات الحرية ($n=1,2$) فإن بداية المنحنى تكون بعيدة عن نقطة الأصل لكن نهايته تقترب من المحور الأفقي عند ∞ .

6- إذا كانت $n \geq 3$ فإن المنحنى يبدأ من نقطة الأصل ويرتفع ليصل إلى أعلى قمة ثم يعود للهبوط مرة أخرى ليتمس محور السينات عند ∞ .

7- توزيع مربع كاي يقترب من التوزيع الطبيعي كلما زادت درجات الحرية أي عندما $n > 30$.

توزيع مربع كاي للاستقلالية

يستخدم لدراسة العلاقة بين ظاهرتين وصفيتين حيث أن كل ظاهرة لها صفتين أو أكثر.

حيثُ يستخدم مربع كاي في اختبار الفرضيات الآتية :

H_0 : توجد علاقة بين الظاهرتين

H_1 : لا توجد علاقة بين الظاهرتين

إحصاء الاختبار هي :

$$\chi_c^2 = \frac{\sum_{i=1}^r \sum_{j=1}^c (o_{ij} - e_{ij})^2}{e_{ij}}$$

حيث O_{ij} هي القيمة المشاهدة أما e_{ij} هي القيمة المتوقعة .

القرار: نقارن القيمة المحسوبة بالقيمة الجدولية $\chi_{(r-1)(c-1),\alpha}^2$.

إذا كانت القيمة المحسوبة أكبر من الجدولية فعندها نرفض فرض العدم H_0 ونقبل الفرض البديل H_1 .

وبالعكس إذا كانت القيمة المحسوبة أصغر من الجدولية .

الفصل الثالث

3-1 تمهيد :

يتضمن هذا الفصل عرض وتحليل بيانات لاستبانة لعينه قوامها 120 مفردة أخذت من كلية العلوم جامعته سبها للعام الدراسي 2018-2019 م وإبراز أهم النتائج باستخدام أداة البحث التي تم الوصول إليها من خلال تحليل فقراتها ، للوقوف على السمات الشخصية لعينة البحث المتمثلة في (العمر، الجنس، القسم، الفصل) .

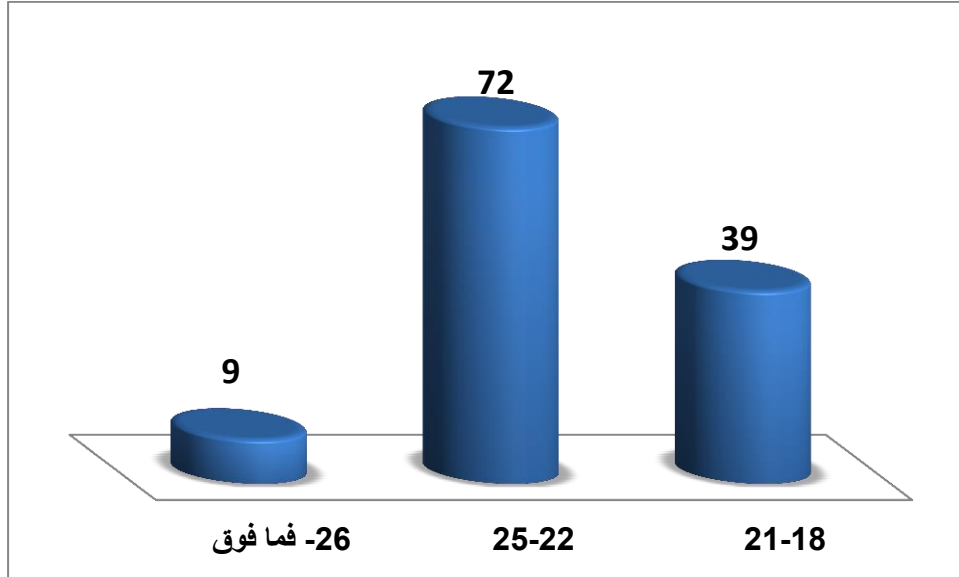
3-2 الوصف الإحصائي لعينة الدراسة وفق البيانات الشخصية:

3-2-1- توزيع أفراد العينة حسب العمر:

تم تقسيم متغير العمر إلى ثلاثة فئات عمرية. أظهرت النتائج كما في الجدول رقم (1) وشكل رقم (1) أن أغلبية الطلاب أعمارهم تقع في الفئة العمرية (22-25) وبلغ عددهم (72) بنسبة (60%) ثم تأتي الفئة العمرية (18-21) حيث بلغ عددهم (39) بنسبة (32.5%) وأخيراً الفئة العمرية (26-) فما فوق) حيث بلغ عددهم (9) بنسبة (7.5%) .

جدول رقم (1) توزيع أفراد العينة حسب الفئات العمرية

النسبة%	العدد	الفئات العمرية
32.5	39	21-18
60.0	72	25-22
7.5	9	26- فما فوق
100	120	المجموع



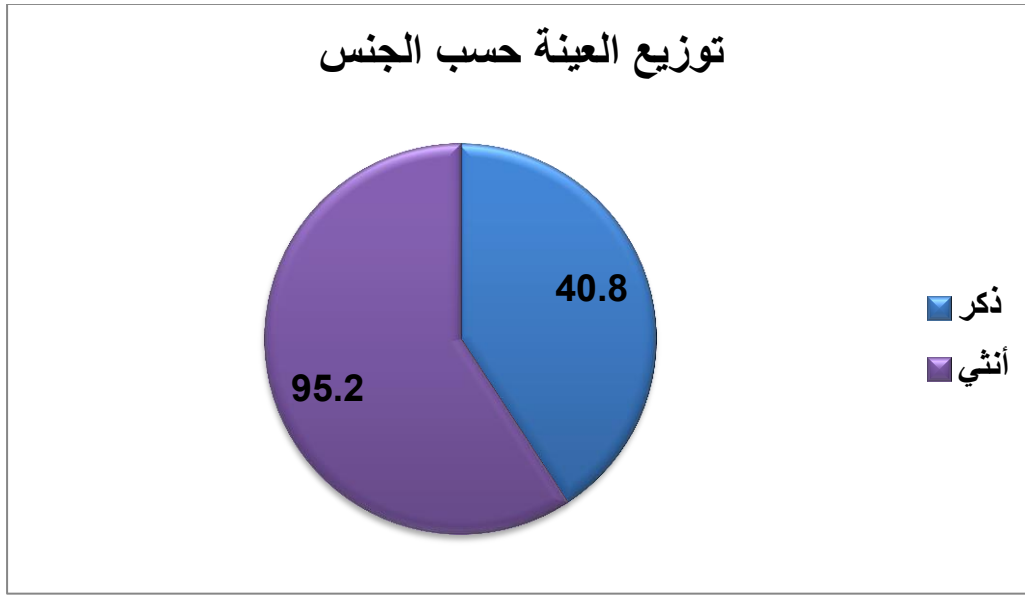
شكل رقم (1) توزيع أفراد العينة حسب الفئات العمرية

3-2-2- توزيع أفراد العينة حسب الجنس:

يبين الجدول رقم (2) و الشكل (2) أن 40.8% من عينة الدراسة هم من فئة الذكور بينما 59.2% من فئة الإناث وهي النسبة الأعلى .

جدول رقم (2) توزيع أفراد العينة حسب الجنس

النسبة %	العدد	الجنس
40.8	49	ذكر
59.2	71	أنثي
100	120	المجموع

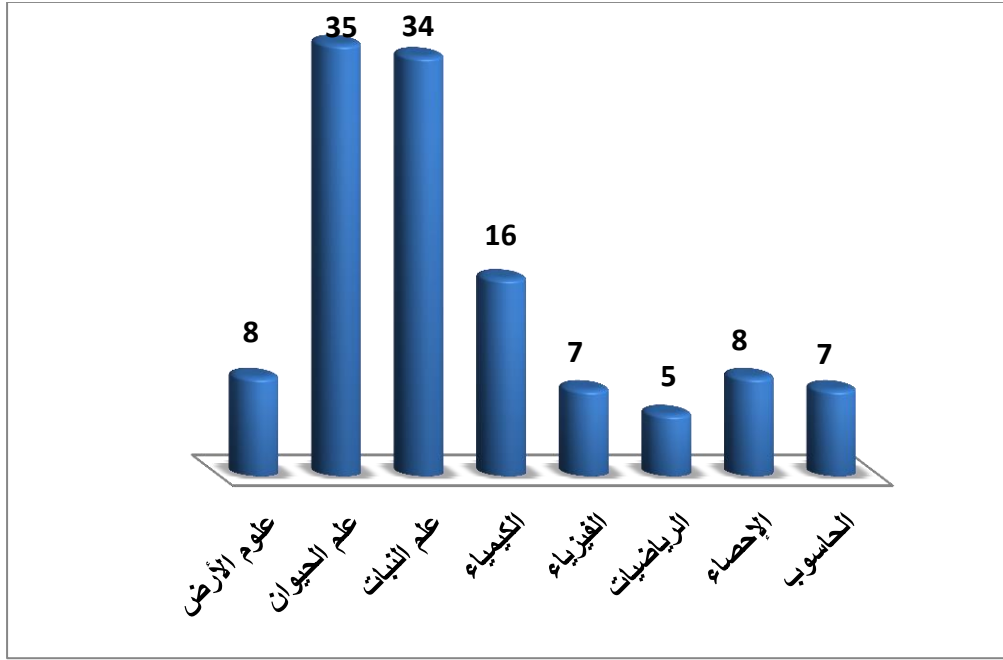


شكل رقم (2) توزيع أفراد العينة حسب الجنس

3-2-3 - توزيع أفراد العينة حسب القسم:

جدول رقم (3) توزيع أفراد العينة حسب القسم

القسم	العدد	النسبة %
الحاسوب	7	5.8
الإحصاء	8	6.7
الرياضيات	5	4.2
الفيزياء	7	5.8
الكيمياء	16	13.3
علم النبات	34	28.3
علم الحيوان	35	29.2
علوم الأرض	8	6.7
المجموع	120	100



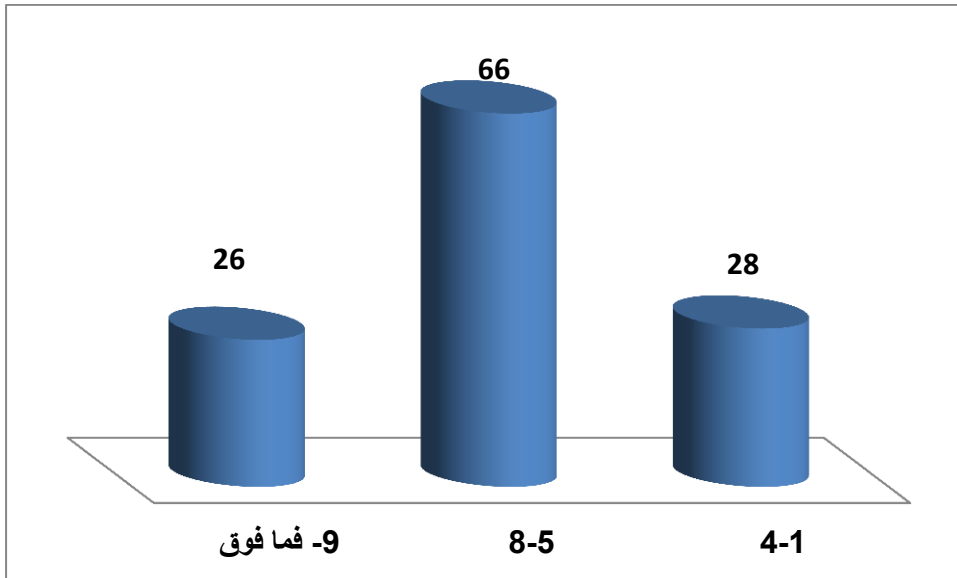
شكل رقم (3) توزيع أفراد العينة حسب القسم

3-2-4- توزيع أفراد العينة حسب الفصل:

تم تقسيم متغير الفصل إلى ثلاثة فئات. أظهرت النتائج كما في الجدول رقم (4) و شكل رقم (4) أن أغلبية الطلاب من الفئة (5-8) وبلغ عددهم (66) بنسبة (55%) ثم تأتي الفئة (1-4) حيث بلغ عددهم (28) بنسبة (23.3%) و أخيراً الفئة (9- فما فوق) حيث بلغ عددهم (26) بنسبة (21.7%)

جدول رقم(4) توزيع أفراد العينة حسب الفصل

النسبة %	العدد	الفصل
23.3	28	4-1
55.0	66	8-5
21.7	26	9 فما فوق
100	120	المجموع



شكل رقم (4) توزيع أفراد العينة حسب عدد الفصول

3-2-5- توزيع أفراد العينة حسب عدد مرات زيارتهم للمكتبة:

تم تقسيم متغيرات عدد الزيارات إلى ثلاثة فئات. أظهرت النتائج كما في الجدول رقم (5) و شكل رقم

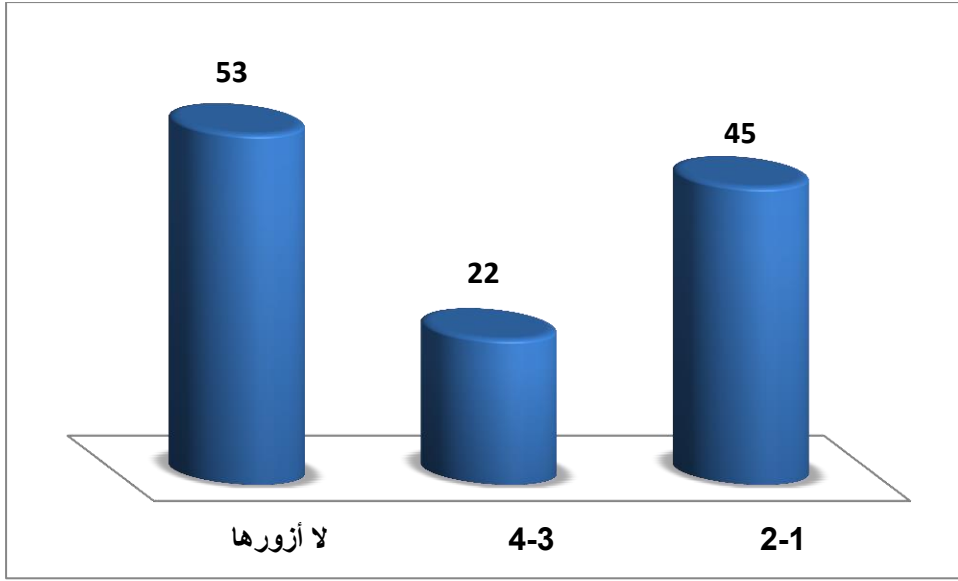
(5) أن أغلبية الطلاب من الفئة (لا أزورها) وبلغ عددهم (53) بنسبة (44.2%) ثم تأتي

الفئة (2-1) حيث بلغ عددهم (45) بنسبة (37.5%) و أخيراً الفئة (3-4) حيث بلغ عددهم (22)

بنسبة (18.3%)

جدول رقم(5) توزيع أفراد العينة حسب عدد مرات زيارتهم للمكتبة

عدد الزيارات	العدد	النسبة%
2-1	45	37.5
4-3	22	18.3
لا أزورها	53	44.2
المجموع	120	100



شكل رقم (5) توزيع أفراد العينة حسب عدد مرات زيارتهم للمكتبة

جدول (6) تحليل استجابات أفراد العينة حول فقرات المحور الأول (الطالب)

ر	الفقرة	العدد والنسبة	نعم	أحياناً	لا	المتوسط الحسابي	الانحراف المعياري	الوزن النسبي	الترتيب ب	اتجاه الفقرة	
1	المصادر التي يحتاج إليها الطالب لا تتوفر في المكتبة	العدد	50	55	15	1.71	0.679	57	3	أحياناً	
		النسبة	41.7	45.8	12.5						
2	اعتقاد الطالب بأن الكتب المنهجية كافية للنجاح	العدد	33	30	57	2.20	0.846	73	1	أحياناً	
		النسبة	27.5	25	47.5						
3	توفر المعلومات و كل ما يريد الطالب من خلال الانترنت	العدد	65	29	26	1.67	0.811	56	4	أحياناً	
		النسبة	54.2	24.2	21.7						
4	لا تتوفر الرغبة لدي بعض الطلبة في المطالعة الخارجية	العدد	72	35	13	1.51	0.686	50	5	نعم	
		النسبة	60	29.2	10.8						
5	محاسبة الأهل لبعض الطلبة عند تأخرهم بعد المحاضرة	العدد	48	27	45	1.97	0.884	67	2	أحياناً	
		النسبة	40	22.5	37.5						
6	يفضل بعض الطلبة المطالعة في البيت علي المطالعة في المكتبة	العدد	77	31	12	1.46	0.672	49	6	نعم	
		النسبة	64.2	25.8	10						
						1.75	أحياناً				
						اتجاه المحور					

جدول (7) تحليل استجابات أفراد العينة حول فقرات المحور الثاني (الأستاذ)

ر	الفقرة	العدد والنسبة	نعم	أحياناً	لا	المتوسط الحسابي	الانحراف المعياري	الوزن النسبي	الترتيب	اتجاه الفقرة	
1	لا يشجع بعض الأساتذة الطلاب على كتابة التقارير والبحوث العلمية	العدد	42	42	36	1.95	0.808	65	2	أحياناً	
		النسبة	35	35	30						
2	لا يشجع الأستاذ طلابه على زيارة المكتبة	العدد	31	49	50	2.07	0.871	69	1	أحياناً	
		النسبة	34.2	24.1	41.7						
3	تعتمد أسئلة الامتحان الشفوي والتحرري على الكتاب المقرر فقط	العدد	64	25	31	1.73	0.850	58	3	أحياناً	
		النسبة	53.3	20.9	25.8						
4	معرفة الأستاذ لعدم توفر المراجع اللازمة للمقرر الدراسي داخل المكتبة	العدد	72	29	19	1.56	0.754	52	5	نعم	
		النسبة	60	24.2	15.8						
5	عدم تنبيه الأستاذ للطلبة نتيجة توقف الدراسة وضيق الفصل والظروف الأخرى	العدد	64	27	29	1.71	0.834	57	4	أحياناً	
		النسبة	53.3	22.5	24.2						
						1.804	أحياناً				
						اتجاه المحور					

جدول (8) تحليل استجابات أفراد العينة حول فقرات المحور الثالث (المكتب)

ر	الفقرة	العدد والنسبة	نعم	أحياناً	لا	المتوسط الحسابي	الانحراف المعياري	الوزن النسبي	الترتيب	اتجاه الفقرة
1	تجد سهولة في إيجاد العناوين التي تبحث عنها	العدد	24	36	60	2.30	0.748	78	1	أحياناً
		النسبة	20	30	50					
2	عدم توفر جميع المصادر التي تحتاجها في المكتبة	العدد	74	33	13	1.49	0.686	50	7	نعم
		النسبة	61.7	27.5	10.8					
3	عدم تلبية المكتبة الكلية كل حاجات كالمعلوماتية	العدد	82	30	8	1.38	0.611	46	11	نعم
		النسبة	68.3	25	6.7					
4	عدم وجود أخصائي مكتبة متخصص	العدد	90	14	16	1.38	0.712	46	10	نعم
		النسبة	75	11.7	13.3					
5	الجو الصحي غير مناسب (سوء التهوية والإضاءة)	العدد	82	20	18	1.47	0.744	49	8	نعم
		النسبة	68.3	16.7	15					
6	ضيق المساحة	العدد	60	17	43	1.68	0.919	56	4	أحياناً
		النسبة	50	14.2	35.8					
7	عدم مناسبة الأثاث (المقاعد والمناضد)	العدد	49	21	50	2.01	0.912	67	2	أحياناً
		النسبة	40.8	17.5	41.7					
8	ازدحام المكتبة وعدم كفاية الأثاث (المقاعد والمناضد)	العدد	56	29	35	1.83	0.857	61	3	أحياناً
		النسبة	46.7	24.2	29.2					
9	عدم وجود عدد كافي من العناوين والنسخ	العدد	84	31	5	1.34	0.558	44	12	نعم
		النسبة	70	25.8	4.2					
10	عدم مواكبة الإصدارات الجديدة للمراجع	العدد	96	16	8	1.27	0.576	42	13	نعم
		النسبة	80	13.3	6.7					

تابع جدول (8) تحليل استجابات أفراد العينة حول فقرات المحور الثالث (المكتب)

ر	الفقرة	العدد	نعم	أحياناً	لا	المتوسط الحسابي	الانحراف المعياري	الوزن النسبي	الترتيب	اتجاه الفقرة	
11	عدم وجود نظام تصنيف متعارف عليه للوصول إلى المراجع بسهولة	العدد	77	21	22	1.54	0.787	51	6	نعم	
		النسبة	64.2	17.5	18.3						
12	عدم وجود إنترنت في المكتبة	العدد	104	14	2	1.15	0.403	38	14	نعم	
		النسبة	86.7	11.6	1.7						
13	عدم مناسبة القيود المفروضة على الإعارة الخارجية	العدد	66	34	20	1.62	0.758	54	5	نعم	
		النسبة	55	28.3	16.7						
14	دوام المكتبة الجامعية غير منتظم	العدد	87	17	16	1.41	0.716	47	9	نعم	
		النسبة	72.5	14.2	13.3						
						1.56	اتجاه المحور				
							نعم				

ولاختبار الفرضية الأولى والمتعلقة بعدد مرات زيارة الطلبة للمكتبة مقارنة بالعمر نتبع التالي

1- صياغة الفرضية

فرضية العدم : لا توجد علاقة بين عدد مرات زيارة المكتبة والعمر

فرضية البديلة : توجد علاقة بين عدد مرات زيارة المكتبة والعمر

2- تحديد مستوي المعنوية وهي 5%

3- نستخدم إختبار مربع كاي وتم الحصول علي النتائج الموضحة بالجدول التالي

جدول رقم (9) توزيع أفراد العينة حسب عدد مرات زيارتهم للمكتبة مقارنة بالعمر

العمر	عدد مرات زيارتك للمكتبة في الأسبوع			المجموع
	(1-2)	(3-4)	(لا أزورها)	
(22-18)	21	6	12	39
(26 فما فوق)	24	16	41	81
المجموع	45	22	53	120

4- بعد مقارنة قيمة (0.034) وجد انه أقل من 5% وعليه توجد علاقة بين عدد مرات الزيارة والعمر

ولاختبار الفرضية الثانية والمتعلقة بعدد مرات زيارة الطلبة للمكتبة مقارنة بالفصل نقوم بنفس الخطوات التي تم إتباعها في اختبار الفرضية الأولى

فرضية العدم : لا توجد علاقة بين عدد مرات زيارة المكتبة والعمر

فرضية البديلة : توجد علاقة بين عدد مرات زيارة المكتبة والعمر

بعد استخدام إختبار مربع كاي تم الحصول علي النتائج الموضحة بالجدول التالي

جدول رقم(10) توزيع أفراد العينة حسب عدد مرات زيارتهم للمكتبة مقارنة بالفصل

المجموع	عدد مرات زيارتك للمكتبة في الأسبوع			الفصل
	(لا أزووها)	(3-4)	(1-2)	
28	10	6	12	(1-4)
66	31	10	25	(5-8)
26	12	6	8	9 (فما فوق)
120	53	22	45	المجموع

بعد مقارنة القيمة (0.744) وجد انه أكبر من 5% وعلية لا توجد علاقة بين عدد مرات الزيارة والفصل

ولاختبار الفرضية الثالثة والمتعلقة بعدد مرات زيارة الطلبة للمكتبة مقارنة بالجنس نقوم بنفس الخطوات التي تم إتباعها في اختبار الفرضية الأولى

فرضية العدم : لا توجد علاقة بين عدد مرات زيارة المكتبة والعمر

فرضية البديلة : توجد علاقة بين عدد مرات زيارة المكتبة والعمر

بعد استخدام إختبار مربع كاي تم الحصول علي النتائج الموضحة بالجدول التالي

جدول رقم (11) توزيع أفراد العينة حسب عدد مرات زيارتهم للمكتبة مقارنة بالجنس .

المجموع	عدد مرات زيارتك المكتبة في الأسبوع			الجنس
	(لا أزورها)	(3-4)	(1-2)	
49	26	6	17	ذكر
71	27	16	28	أنثى
120	53	22	45	المجموع

بعد مقارنة القيمة (0.189) وجد انه أكبر من 5% وعليه لا توجد علاقة بين عدد مرات الزيارة للمكتبة والجنس .

ولاختبار الفرضية الرابعة والمتعلقة بعدد مرات زيارة الطلبة للمكتبة مقارنة بالقسم نقوم بنفس الخطوات التي تم إتباعها في اختبار الفرضية الأولى

فرضية العدم : لا توجد علاقة بين عدد مرات زيارة المكتبة والعمر

فرضية البديلة : توجد علاقة بين عدد مرات زيارة المكتبة والعمر

بعد استخدام إختبار مربع كاي تم الحصول علي النتائج الموضحة بالجدول التالي

جدول رقم (12) توزيع أفراد العينة حسب عدد مرات زيارتهم للمكتبة مقارنة بالقسم

المجموع	عدد مرات زيارتك المكتبة في الأسبوع			القسم
	(لا أزورها)	(3-4)	(1-2)	
27	8	9	10	B
93	45	12	35	A
120	53	22	45	المجموع

بعد مقارنة القيمة (0.037) وجد انه أقل من 5% وعليه توجد علاقة بين عدد مرات الزيارة للمكتبة والعمر

حيث أن :

B هي قسم (الحاسوب والإحصاء والرياضيات والفيزياء)

A هي قسم (الكيمياء وعلم النبات وعلم الحيوان وعلوم الأرض)

الفصل الرابع

4-1 نتائج الدراسة

من خلال عينة الدراسة توصلنا إلى النتائج التالية:

- 1- يعتقد الطالب بأن الكتب المنهجية كافية للنجاح.
- 2- من خلال المحور الثاني وجد أن الأستاذ لا يشجع طلابه على زيارة المكتبة.
- 3- بالنسبة للمكتبة وجد أن الطلبة لا يجيدون سهوله في إيجاد العناوين الذين يبحثون عنها.
- 4- ودلت نتائج الدراسة أنه لا توجد علاقة بين الجنس والفصول الدراسية مع عدد مرات زيارتهم للمكتبة عند مستوى معنوية $\alpha = 0.05$
- 5- ودلت نتائج الدراسة أنه توجد علاقة بين العمر والقسم مع عدد مرات زيارتهم للمكتبة عند مستوى معنوية $\alpha = 0.05$

4-2 التوصيات

- 1- نوصي إدارة الكلية بزيادة الاهتمام بالمكتبة وتوفير المراجع وإعادة ترتيبها .
- 2- نوصي بتوسيع الدراسة بحيث تشمل كافة المكتبات بجميع كليات جامعه سبها .

الملاحق

ملحق (1)

وزارة التعليم و البحث العلمي

جامعة سبها - كلية العلوم

قسم الإحصاء

تقوم الباحثتان بإجراء هذا الاستبيان لدراسة إحصائية حول ظاهرة عزوف الطلبة عن الذهاب لمكتبة كلية العلوم كمشروع بحث تخرج لنيل درجة البكالوريوس في الإحصاء آمليين تعاونكم في الإجابة على كافة الأسئلة بكل مصداقية ودقة في الإجابة حيث أنه يعتمد عليها نجاح هذا البحث بشكل كبير.

لذلك نرغب منكم التكرم بالإجابة على هذه الأسئلة مع مراعات ما يلي :

* الحرية في الإجابة والصراحة والأمانة .

* إجاباتك الواردة سوف تستخدم لأغراض البحث فقط (وستعامل بسرية تامة وبدون ذكر الاسم) .

* وضع علامة أمام كل عبارة تحت خيار واحد فقط .

والله اعلم
بما فيه
الهدى
والصراط
المستقيم

الباحثتان

بيانات شخصية:-

العمر: 18-21 ، 22-25 ، 26 فما فوق

الجنس: ذكر أنثى

القسم: الحاسوب ، الإحصاء ، الرياضيات ، الفيزياء الكيمياء ، علم النبات ، علم الحيوان ، علوم الأرض

الفصل: 1-4 5-8 9- فما فوق

عدد مرات زيارتك للمكتبة في الأسبوع:

1-2 3-4 لا أزورها

المحور الأول: الطالب			
ر.م	العبرة	نعم	أحياناً لا
1	المصادر التي يحتاج إليها الطالب لا تتوفر في المكتبة		
2	اعتقاد الطالب بأن الكتب المنهجية كافية للنجاح		
3	توفر المعلومات و كل ما يريد الطالب من خلال الإنترنت		
4	لا تتوفر الرغبة لدي بعض الطلبة في المطالعة الخارجية		
5	محاسبة الأهل لبعض الطلبة عند تأخرهم بعد المحاضرة		
6	يفضل بعض الطلبة المطالعة في البيت على المطالعة في المكتبة		

محور الثاني: الأستاذ			
ر.م	العبرة	نعم	أحياناً لا
1	لا يشجع بعض الأساتذة الطلاب علي كتابة التقارير و البحوث العلمية		
2	لا يشجع الأستاذ طلابه علي زيارة المكتبة		
3	تعتمد أسئلة الامتحان الشفوي و التحريري علي الكتاب المقرر فقط		
4	معرفة الأستاذ لعدم توفر المراجع اللازمة للمقرر الدراسي داخل المكتبة		
5	عدم تنبيه الأستاذ للطلبة نتيجة توقف الدراسة وضيق الفصل والظروف الأخرى		

المحور الثالث: المكتبة

لا	أحياناً	نعم	العبرة	ر.م
			تجد سهولة في إيجاد العناوين التي تبحث عنها	1
			عدم توفر جميع المصادر التي تحتاجها في المكتبة	2
			عدم تلبية مكتبة الكلية كل حاجاتك المعلوماتية	3
			عدم وجود أخصائي مكتبة متخصص	4
			الجو الصحي غير مناسب (سوء التهوية والإضاءة)	5
			ضيق المساحة	6
			عدم مناسبة الأثاث (المقاعد والمناضد)	7
			ازدحام المكتبة وعدم كفاية الأثاث (المقاعد والمناضد)	8
			عدم وجود عدد كافي من العناوين والنسخ	9
			عدم مواكبه الإصدارات الجديدة للمراجع	10
			عدم وجود نظام تصنيف متعارف عليه للوصول إلي المراجع بسهولة	11
			عدم وجود إنترنت في المكتبة	12
			عدم مناسبة القيود المفروضة علي الإعارة الخارجية	13
			دوام المكتبة الجامعية غير منتظم	14

أسباب أخرى

المراجع

المراجع

- 1- تقنية المعاينة الإحصائية ، ل أنيس كنجو
- 2- مقدمة لنظرية العينات ، دكتور/ سمير كامل عاشور وكيل معهد الإحصاء جامعة القاهرة و
1994 الدكتورة/ سامية أبو الفتوح سالم كلية التجارة - جامعة الزقازيق عام
- 3- الإحصاء الوصفي والتحليلي ، أحمد السيد عامر ، دار الفجر للنشر و التوزيع

دراسات سابقة

- 1-أسباب عدم اهتمام بعض طلبة الجامعة بمراجع المكتبات الجامعية ،طالبة دكتوراه / جامعة ديالى
- 2-أسباب عزوف طلاب جامعة الخرطوم عن استخدام المكتبة ،
إعداد الطالبة / هاجر مختار الفكي العاقى