

1-1 مقدمة

الحمد لله وحده والصلاة والسلام على من لا نبي بعده

بهذه الكلمات الطيبة يبدأ حديثنا عن المكتبة العامة وأهميتها في المجتمع ورسالتها السامية لخدمة الافراد طلبا للعلم والمعرفة.

كانت بداية المكتبات قد بدأت ملامحها منذ آلاف السنين ولعل مصر القديمة أكبر مثال على ذلك، كانوا يقومون بتوثيق كل شيء ولعل آثارهم أكبر دليل على ذلك لانتشار الصور والرسوم عليها . وقد تم الكشف عن الكثير من الكتابات المصرية القديمة على البردي . وكثير من الوصايا والتعاليم الدينية والاخلاقية تدل على أن المصريين القدامى عرفوا التوثيق والكتابة منذ أكثر من خمسة آلاف عام .

كما أن أرض العراق بها واحدة من أقدم المكتبات وهي المكتبة العباسية بالبصرة تعود إلى أواخر القرن السادس الهجري . و لا يخفى عنا أيضا أحد أهم وأعرق المكتبات الوطنية بالقارة الأوروبية وهي المكتبة الوطنية الفرنسية التي تأسست في نهاية القرن الخامس عشر الميلادي وكانت تعرف حينها بالمكتبة الوطنية الأهلية.

المكتبة العامة من المؤسسات الهامة التي تنشئها الدولة في المجتمع لتثقيف الشباب و الأطفال، و إثراء فكر الباحثين و تصحيح المفاهيم الخاطئة التي قد يتصرفون بها من خلال اللقاءات الفكرية مع المسؤولين و المثقفين ، فهي تتميز بعمومية مستفيديها فهي لا تميز بينهم على أساس الجنس ، أو الدين ، أو السن ، أو اللغة، أو المستوى الاجتماعي الخ.

فالمكتبة العامة تشمل موضوعات كثيرة جدا من (أدب – لغة – علوم – ديانات - رياضيات – تكنولوجيا – تاريخ – جغرافيا – الخ) ، وهي لا تحتوي على كتب فقط بل أيضا على خرائط ووثائقية، واعمال فنية، ووسائل حفظ اخرى (كالفيلم والسي دي وشرطة فيديو والانترنت)

أصبحت المكتبة اليوم هي مكان الوصول إلى المعلومات بجميع أنواعها ووسائل تحصيلها، يجب أن يجد فيها المنتفعون من جميع فئات العمر .

هي مجموعة مصادر وخدمات معلومات منظمة للاستعمال ويتم رعايتها من قبل مؤسسات الدولة وأفراد وكوصف تقليدي هي مجموعة كتب يتم استعمال هذه المصادر والخدمات من كافة شرائح المجتمع .

2-1 نبذة تاريخية

كانت ليبيا في العصور القديمة محطة لكثير من الحضارات ، وكان من أهم هذه الحضارات الحضارة اليونانية التي قامت في الجزء الشرقي ، والحضارة الرومانية في الجزء الغربي ، وما وجود المدن الاثرية مثل لبدة وصبراتة وشحات إلا خير دليل علي هذا الكلام .

ونظرا لموقعها الاستراتيجي ، فقد احتلت ليبيا مركزا مرموقا في الفتح الاسلامي لشمال افريقيا ، وتهاافتت عليها الدول الاستعمارية من إسبان وطلينان وغيرهم ..

1-2-1 ويمكن تقسيم المكتبات التي كانت متوفرة في ليبيا إلى الفئات التالية:

1- المكتبات الاثرية:

- أ- مكتبة شحات .
- ب- مكتبة طرابلس .
- ت- مكتبة الصور .

2- المكتبات العامة:

- أ-مكتبة مصطفى قدرى معروف.
- ب-مكتبة الأوقاف اطرابلس.
- ت-مكتبة الأوقاف ابغازي.

3- المكتبات الخاصة:

- أ-مكتبة أحمد النائب.
- ب-مكتبة إسماعيل كمالى.
- ت- مكتبة مصطفى الخوجة الكاتب .

3-1 انواع المكتبات:

1-3-1 School Libraries المكتبات المدرسية

وهي أول أنواع المكتبات التي يتعامل معه الإنسان في حياته، وهي تلك المكتبات التي توجد داخل المدارس بمراحلها المختلفة، و تهدف إلى تزويد الطلاب بمصادر معلومات تدعم المقررات الدراسية بالإضافة إلى مصادر أخرى لشغل أوقات فراغهم، و المكتبة المدرسية لا تخدم الطلاب فقط بل تخدم المدرسين و العاملين الإداريين بالمدرسة.

2-3-1 University Libraries المكتبات الجامعية

وهي المكتبات التي توجد بالجامعات و الكليات و الأقسام العلمية ، و هي تقدم خدماتها لجميع العاملين بالجامعة من طلاب و أعضاء هيئة تدريس و إداريون ، و توفر مصادر معلومات تساند المناهج الدراسية و كذلك المصادر التي تساعد الطلاب على إنجاز أبحاثهم ، وكذلك توفر الرسائل الجامعية التي نوقشت في الكلية أو الجامعة ليستفيد منها طلاب الدراسات العليا.

3-3-1 Public Libraries المكتبات العامة

و هي المكتبات التي تقدم خدماتها للجمهور العام بمختلف فئاته سواء أطفال ، طلاب ، عاملون ، مهنيون ، أكاديميون ، حيث أنها تمتلك مصادر معلومات تغطي كافة فروع المعرفة البشرية و مختلف الموضوعات.

4-3-1 Special Libraries المكتبات المتخصصة

و هي المكتبات التي تخدم المتخصصين في مجال موضوعي محدد كالطب،الهندسة ، الزراعة و هكذا ، و قد تكون المكتبة متخصصة في مجال موضوعي عريض مثل العلوم البحتة و التطبيقية ، او العلوم الاجتماعية ، و من فئات تلك المكتبات مكتبات الوزارات و الهيئات الحكومية ، و هناك من يعتبر مكتبات الكليات مكتبة متخصصة .

5-3-1 National Libraries المكتبات الوطنية

و هي تعد المكتبة الأم داخل الدولة ، و يكون لها مهام خاصة تتمثل في حصر جميع الإنتاج الفكري الصادر داخل الدولة ، و الإنتاج الفكري الصادر عن الدولة بالخارج ، و الإنتاج الفكري الصادر لأبناء الدولة بالخارج ، و قد يتعدى ذلك بحصر ابرز الإنتاج الفكر الأجنبي ، و المكتبة الوطنية تتمتع بحق الإيداع الذي يلزم كل ناشر بوضع عدد معين من النسخ لكتابه الجديد بالمكتبة الوطنية ، و هناك بضع الدول ليس لديها مكتبة وطنية فتقوم إحدى المكتبات الجامعية الكبرى بدور المكتبة الوطنية .

4-1 اغراض المكتبة العامة :

1-4-1 غرض تعليمي :

تعمل المكتبة العامة على تهيئة جيل مثقف يتسلح بالعلم ويعتمده أساساً سليماً لأحداث التغييرات الجذرية واطعاً نصب عينيه المعرفة العلمية و الأسلوب العلمي في التفكير و التحليل و كذلك تشجيع التعليم للكبار و الصغار و تمكين الطلبة من الحصول على المراجع التي لا يتيسر حصولهم عليها من مكتبات المدارس و الجامعات .

2-4-1 غرض ثقافي :

تعتبر المكتبة العامة من المؤسسات الهامة التي تنشئها الدولة في المجتمع لتثقيف الشباب و الأطفال ، و إثراء فكر الباحثين و تصحيح المفاهيم الخاطئة التي قد يتصرفون بها من خلال اللقاءات الفكرية مع المسؤولين و المثقفين .

3-4-1 غرض نفعي :

تعمل المكتبة على غرس القيم الروحية و الوطنية و الإنسانية الأصلية و القيم النبيلة مثل أهمية العمل التطوعي في المجتمع - ميول الآخر التعاون - التضحية - الإصغاء إلى الرأي الآخر - حب العمل - دون إغفال لأهمية المبادرات الفردية المخلصة في إطار خدمة المجتمع .

4-4-1 دعم العلاقات الاجتماعية :

بين أفراد المجتمع المحلي الذي تخدمه المكتبة عن طريق المساهمة في إيجاد علاقات ايجابية من خلال الندوات و المسرحيات و الأفلام السينمائية و المعارض الفنية لتساعد على توعية الشباب و ندخل لهم الشعور الوطني فقد تساهم المكتبة بشكل فعال في حل بعض المشكلات الاجتماعية كالمرض و الأمية و المسنين و الفراغ الخ التسرب من التعليم .

5-4-1 ربط المناطق البعيدة بالمجتمع :

و ذلك من خلال تيسير المكتبات المتنقلة للمناطق النائية البعيدة عن العمران مثل المناطق الجبلية أو التجمعات الصغيرة فتيسر المكتبة العامة لهم عربات الكتب ليستفيدوا منها ما شاءوا و استعارة الكتب و الأنشطة الفنية فهي تعد وسيلة و غاية في حد ذاتها يسعى إليها المجتمع من ناحية التعلم و التثقيف و البحث العلمي و دعم الروابط الاجتماعية و تزجيه اوقات الفراغ .

1-2 التعريف بالمشروع:

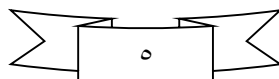
مشروع تصميم مكتبة عامة في مدينة سبها ، وهو مشروع ثقافي يقوم بتوفير مختلف مصادر المعرفة لسكان المدينة والمناطق المجاورة مع امكانية الدخول لنظام المكتبة الالكترونية الحديثة والمرتبطة بالمعلومات الانية .

2-2 أسباب اختيار المشروع :

- 1.الميل الشخصي لهذه المشاريع .
- 2.الحاجة لمثل هذه المشاريع .
3. لتوفر المعلومات المساعدة عن تصميم المكتبة .
- 4.وجود هذا النوع من المشاريع يساهم في رفع المستوى الثقافي والفكري من خلال تردهم علي المبنى .
- 5.توفير منبع يخدم المناهج التدريسية والعلمية والثقافية .

3-2 مشكلة المشروع:

- 1 - عدم توفر مكتبة تلبي احتياجات الباحثين لقتل الفراغ المحصور عند كثير من الناس ونشر الوعي بينهم .



4-2 أهداف المشروع :

- 1- يهدف المشروع إلى تصميم مكتبة نموذجية حضارية تلبي حاجة طلاب المعرفة .
- 2- شغل أوقات الفراغ بطريقة مثمرة وبناءة .
- 3- رفع المستوى الثقافي و الوظيفي للأفراد من خلال مطالعتهم لأحدث ما ظهر في مجال عملهم واختصاصاتهم من تطور ورقي .

5-2 فرضيات المشروع :

- 1- تصميم مكتبه عامه بمدينة سبها ..
- 2- توفير مصادر المعرفة بكافة اشكالها .
- 3- الرفع من المستوي الثقافي والفكري العام .

6-2 أهمية المشروع :

- 1- المكتبة تساعد على تقدم وتطور المجتمعات .
- 2- المكتبة ليست حكرا على أحد فكل طبقات المجتمع تستطيع دخولها سواء من عامة الناس أو المثقفين أو الصغار أو الكبار مما يحدث احتكاك بين المثقفين وعامة الناس فيزيد ذلك من مستوى الثقافة في البلد.
- 3- المكتبة لها اهمية في القضاء على اوقات الفراغ .

7-2 مواصفات المكتبة العامة:

- 1- ان تكون لعامة الجمهور دون أي تفرقة او تمييز.
- 2- ان تقدم كافة الخدمات مجانا وبدون مقابل .
- 3- ان توفر الفرصة للأطفال كي يقوموا بنشاطهم او تعاونهم لنهوض بمشوارهم الفكري والثقافي باعتبارهم رجال الغد.

8-2 من اهم مكونات البيئة الداخلية لتصميم المكتبة:

1- المعالجات الصوتية:

إن المكتبة تحتاج إلى تركيز وهدوء شديد، الأمر الذي يستلزم الوصول إلى أقل معدلات من الضوضاء الخارجة والداخلية، وذلك باتخاذ الاحتياطات التالية:

- يجب مراعاة عملية العزل الصوتي باستخدام الأسقف و الحوائط العازلة.
- يجب منع الضوضاء في قاعات المطالعة بعمل الأرضيات من مواد ذات خصائص معينة.

2- الرطوبة والمعالجة الحرارية والتهوية.

أ-الرطوبة:

يقصد بالرطوبة هنا ابتلال أو جفاف الهواء داخل المبنى، وتتأثر بعدة عوامل:

- معدل الرطوبة الخارجي.
- درجة الحرارة الخارجية.
- كمية الهواء الداخلة مباشرة إلى المبنى.
- كمية الرطوبة الناتجة عن الإنسان.

ان مستويات الرطوبة النسبية التي ينصح بها في المكتبات معروفة جيدا ، ويجب الالتزام بها في حالة المباني محكمة الاغلاق والمكيفة ، ويجب ملاحظة مستوي الرطوبة عند تخزين الكتب ، لما لها من ضرر علي مثل هذه المواد في حالة تعدت المستويات المطلوبة .

وبصفة عامة فمستوى الرطوبة المطلوب في المكتبات يتراوح بين 45-55% وتعتبر القيمة الاخيرة الموصي بها .

ب-المعالجة الحرارية والتهوية:

تهدف هذه الخدمات إلى توفير الراحة وإعطاء أجواء مقبولة بالنسبة للعاملين والقراء، ومناخ ملائم لحفظ الكتب والمواد الأخرى، والطرق المستخدمة في توفيرها تؤثر على المشروع في كل من احتياجات الفراغ وتكلفة التصنيع والتشغيل.

3-الاضاءة:

الإضاءة من أهم عناصر البيئة الداخلية للمكتبات ، لأن أغلب النشاطات التي تجري في المكتبات لها علاقة مباشرة بحاسة البصر، ولن تكون هذه البيئة ملائمة مهما بلغ حسن تخطيطها أو جودة أثاثها ما لم تكن إضاءتها جيدة وكافية ومستقرة ، فالإضاءة غير المستقرة تسبب هدرا في مساحة المكتبة، إذ سيتكفل المستفيدون في المكان الذي يرون أنه مستقر الإضاءة ويتركون غيره.

يفضل المختصون استخدام إضاءة الفلورسنت مع عدم اغفال أمر هام جدا وهو تنوع اساليب الإضاءة بتنوع وتتابع الفراغات، الأمر الذي يضيف نوعا من الحركة. وقد تم تحديد نسبة تقريبية لما يجب أن يكون عليه معامل الانعكاس الخاص بالأثاث الداخلية والحوائط والأسقف للوصول إلى أفضل النتائج بحيث يكون معدل الانعكاسات من للحوائط 80% ومن الارضيات والطاولات 30%.

- تنقسم الاضاءة من حيث مصدرها الى

* اضاءة طبيعية * اضاءة اصطناعية

- تنقسم من حيث طريقة الاستخدام الي

* اضاءة مباشرة * اضاءة غير مباشرة

4- العلامات الإرشادية:

ولا بد أن يتضمن نظام العلامات الإرشادية أنواعا متعددة من العلامات التي تعمل على تحقيق وظائف من أهمها:

- دليل أو خارطة بالقرب من مدخل المكتبة لتحديد أقسامها الرئيسية.

- علامات الإمداد بالتعليمات والإرشادات والتحذيرات والإجراءات وساعات العمل بالمكتبة.

- لافتات على الابواب ومدخل الاقسام للتعريف بالوظائف والخدمات المقدمة بداخلها.

- وضع العلامات الإرشادية في أماكن مناسبة بالمبنى كالمداخل والمساعد والسلالم.

5- الحركة:

تنقسم عناصر الحركة إلى

- حركة أفقية: ممرات المستخدمين، ممرات التخديم.

- حركة رأسية: وتنقسم إلى:

أ - سلالم: سلالم رواد وموظفين، سلالم تخديم.

ب - مصاعد: مصاعد رواد، مصاعد تخديم.

1-3 مكتبة دار الحكمة طرابلس

وصف المبنى :

عدد الادوار 4

مساحة الاجمالية 846 متر مربع

الملامح الايجابية :

شكل المبني مربع

قرب السلم والمصعد من المدخل العام

وضع المكاتب الادارية في الطابق الاخير

الملامح السلبية :

عدم وجود دورات المياه في الطوابق العلية



شكل (1)

2-3 مكتبة الملك عبد العزيز المركزية العامة

وصف المبني :

ادوار . 6متر مربع له 10256مساحته

مقعد . 560 مجلد و 500000يستوعب

الملامح الايجابية :

الشكل العام للمبنى .

قرب الدوريات من المدخل الرئيسي وكذلك السلم .

وضع الادارة ف الدور العلوي .

الملامح السلبية :

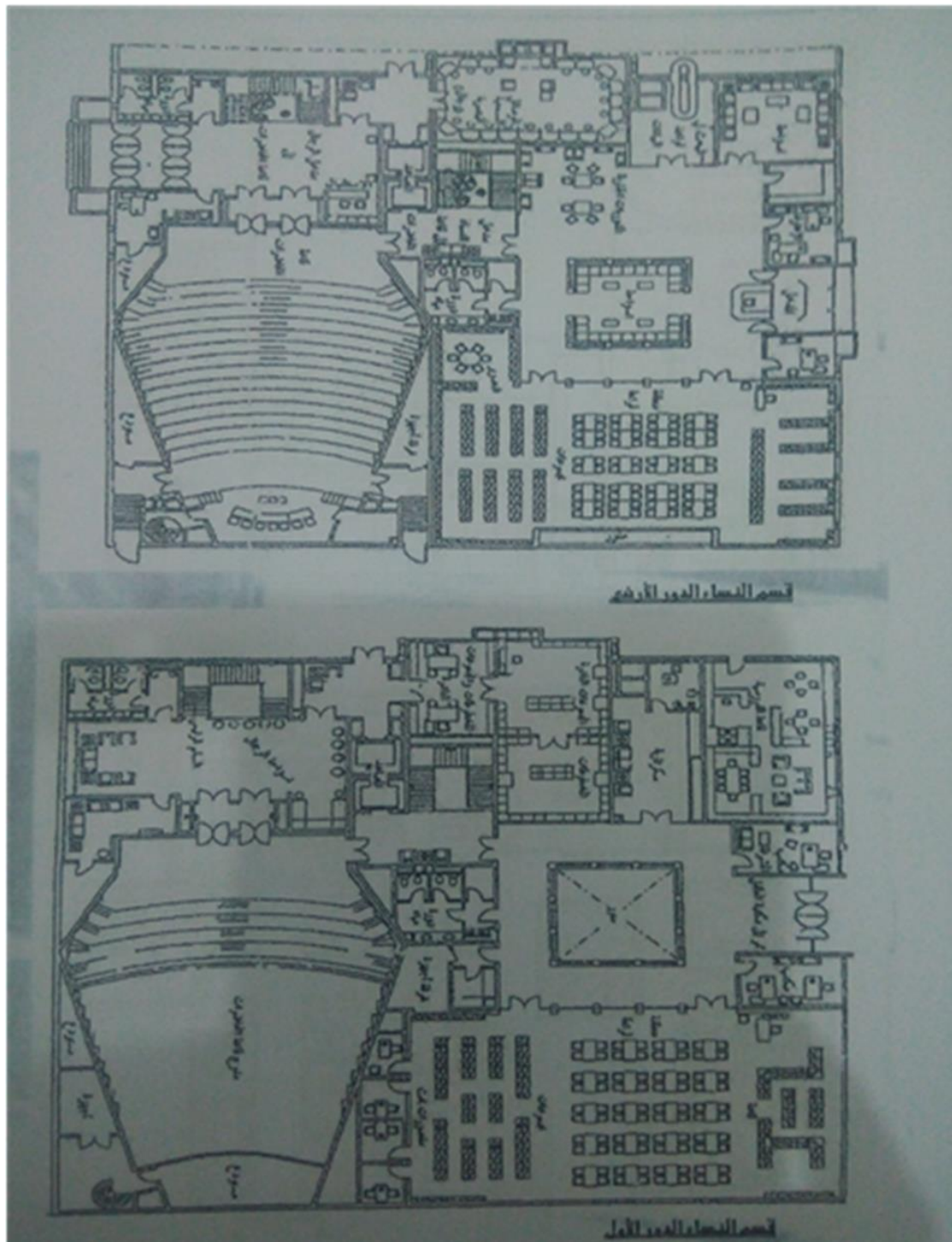
عدم وجود مصعد في المبني الرئيسي .

وضع بعض المستودعات في الدور الارضي الرئيسي.

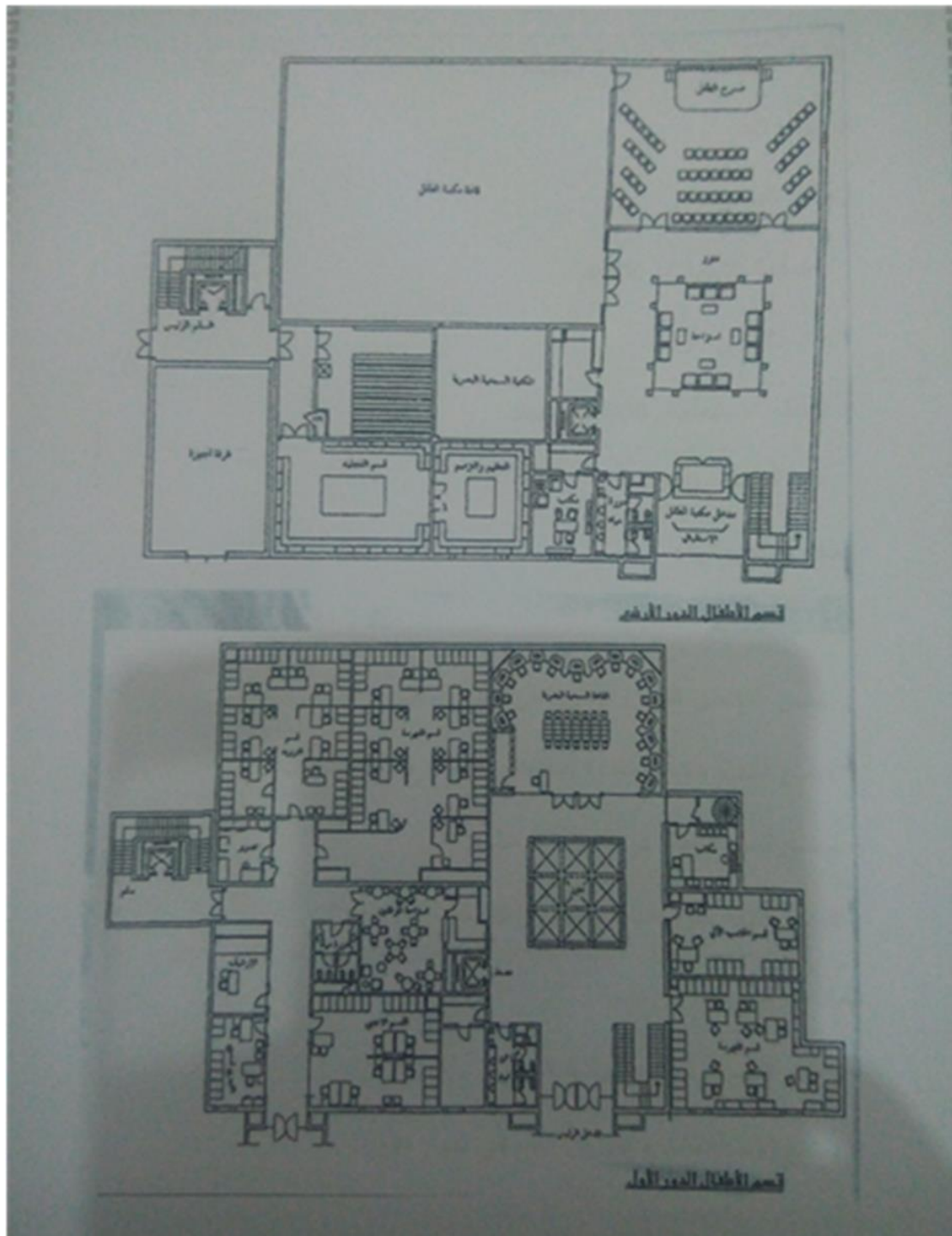
وضع ادارة الحاسب في الدور الارضي الرئيسي .



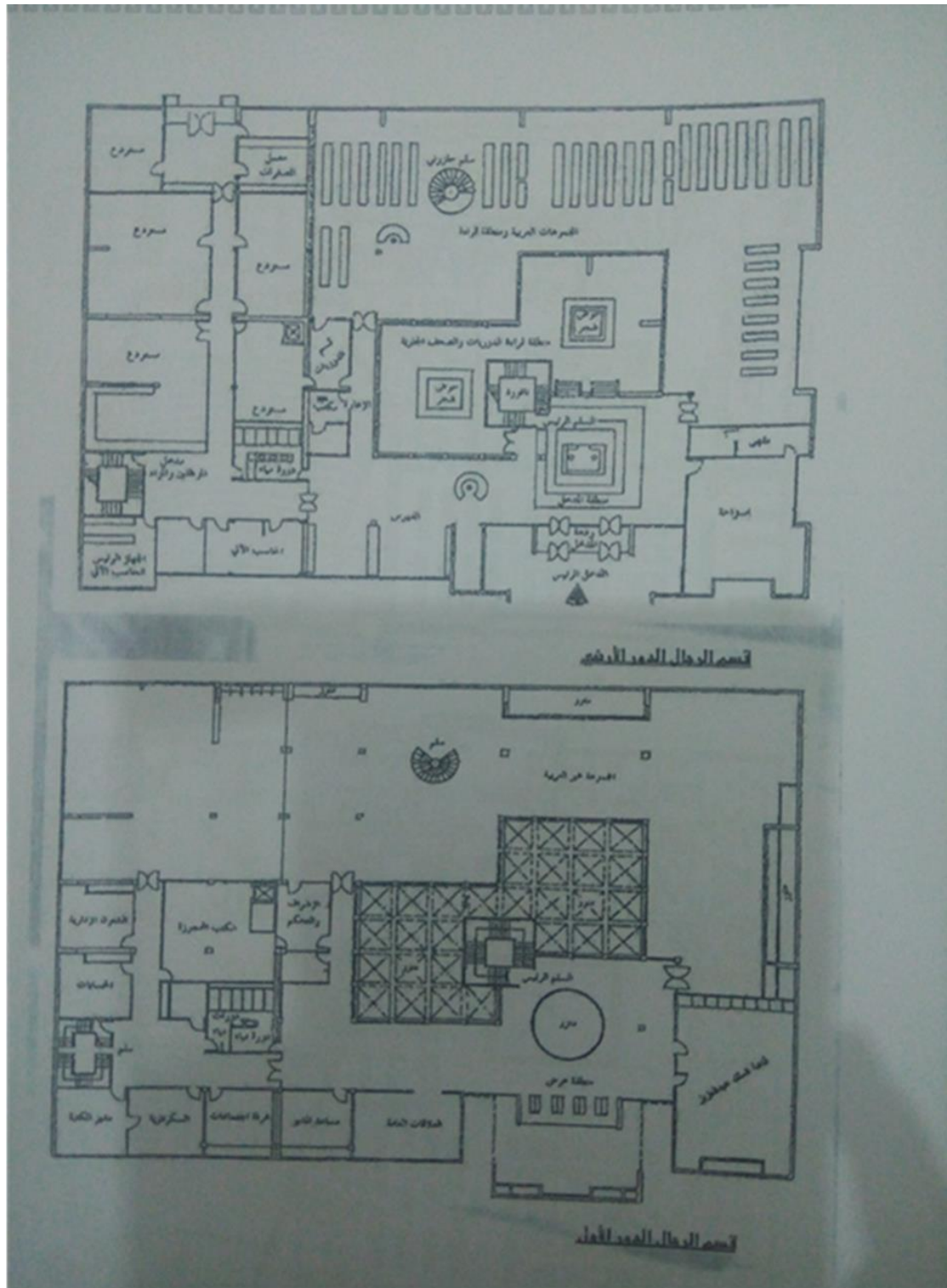
شكل (2)



شكل (3)



شكل (4)



شكل (5)

3-3 المكتبة المركزية لمدينة كويك

وصف المبنى :

متر مربع .9000 مساحته

ادوار .4 لها

مقعد .650 مجلد 250000 تستوعب

الملامح الايجابية :

شكلها المربع .

حصر المناطق الفنية والادارية في الدور الاخير .

وضع مدخل منفصل لقاعة المحاضرات وغرفة الاجتماعات .

وضع قسم الاطفال في الدور الارضي .

قرب منطقة الدوريات من المدخل .

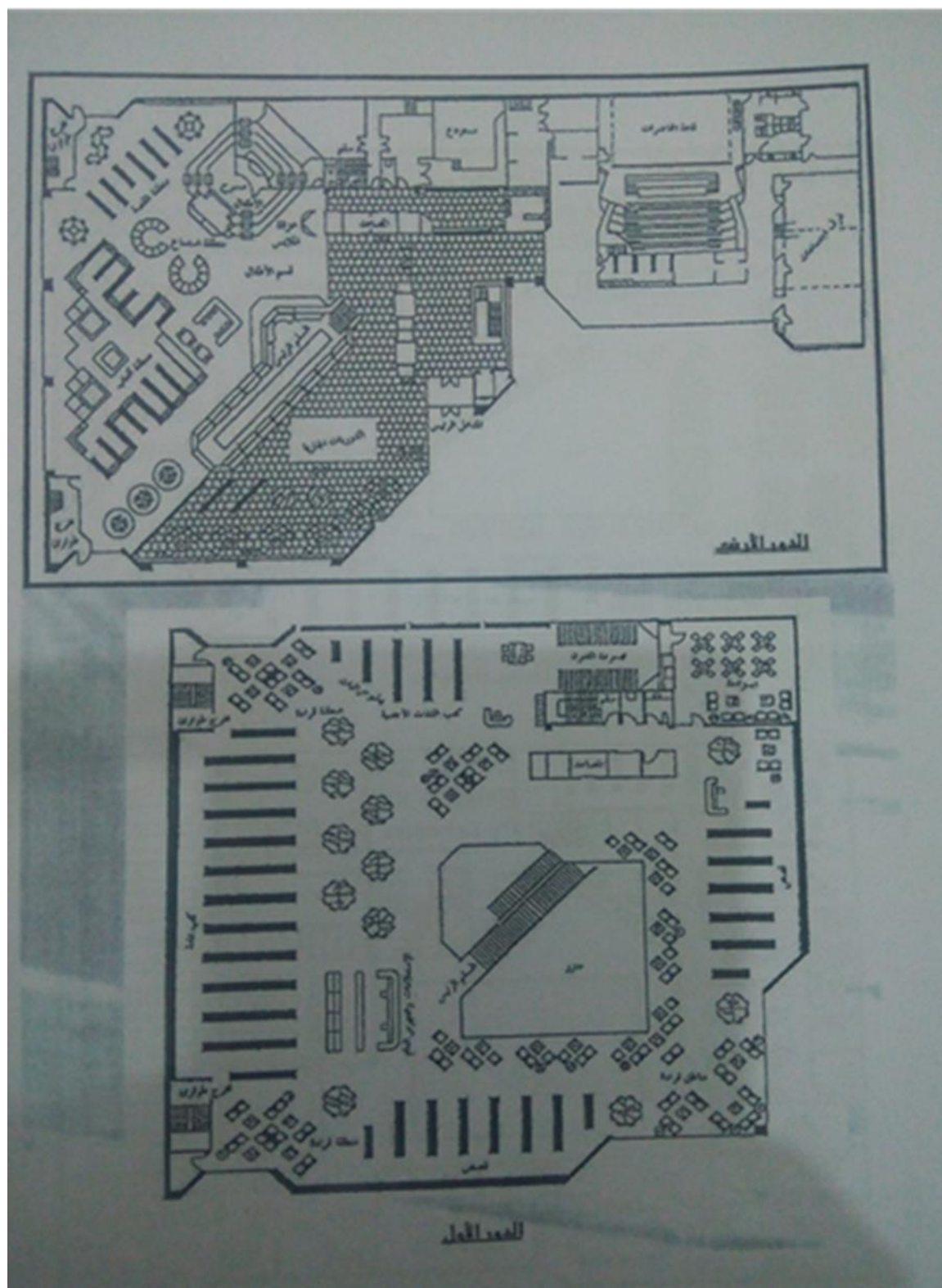
الملامح السلبية :

وضع السلم الرئيسي في وسط المبنى .

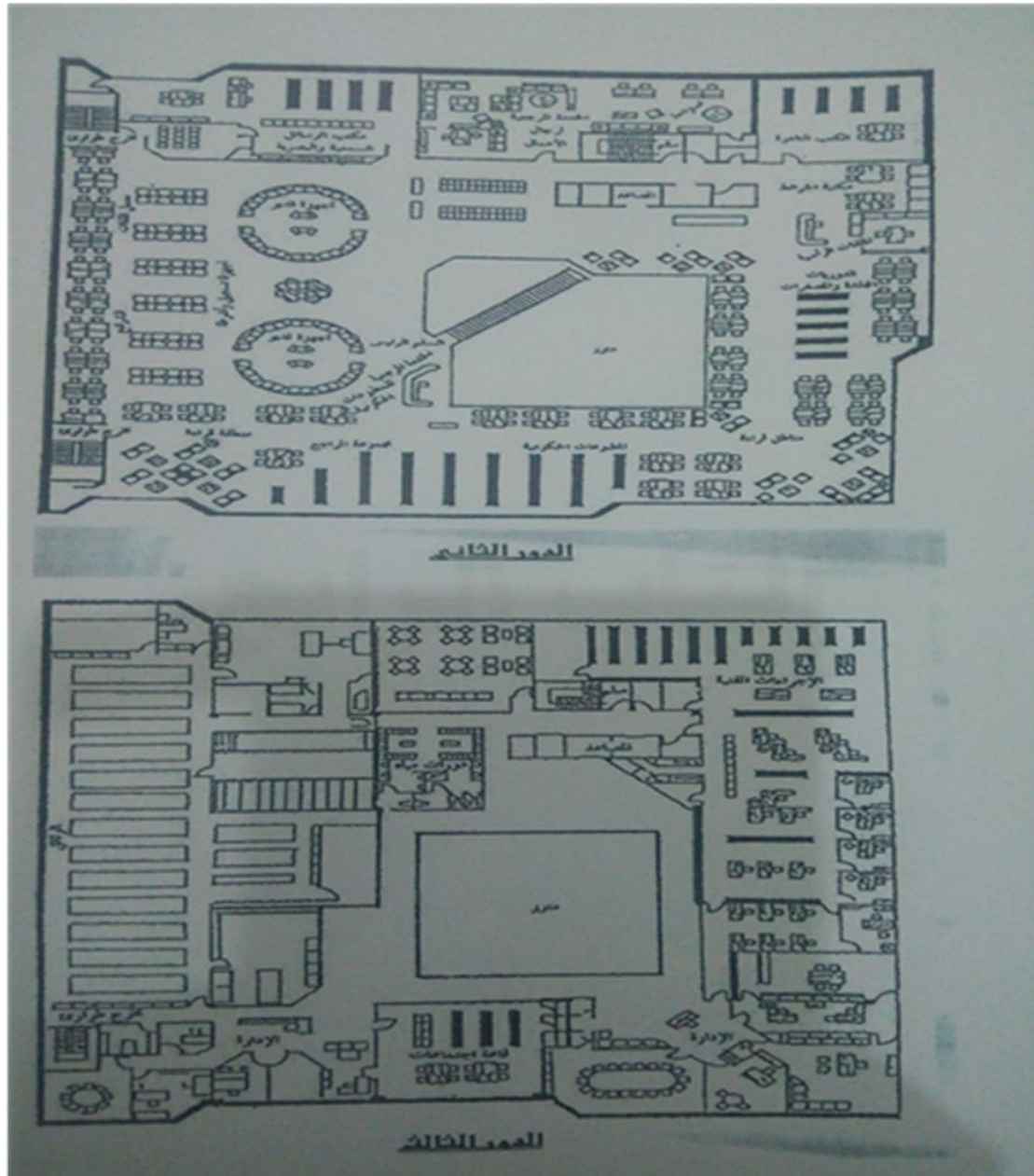
وضع الاستعلامات في الدور الاول .



شكل (5)



شكل (6)



شكل (7)

3-4 خلاصة تحليل الامثلة المتشابهة:

- وضع قسم الاطفال في الدور الارضي .
- وضع مداخل منفصلة غير المدخل الرئيسي.
- وضع السلالم والمصاعد قريبة من الاستعلامات والمدخل.
- وضع دورات مياه في كل دور.

1-4 موقع ليبيا من العالم



خريطة 1

ليبيا هي دولة تقع في شمال أفريقيا على الساحل الجنوبي للبحر الأبيض المتوسط. يحدها من الشرق مصر، من الجنوب الشرقي السودان، من الجنوب تشاد و النيجر، من الغرب الجزائر و من الشمال الغربي تونس، وتقع على دائرتي عرض 32 57 ً شمالاً وخط طول 18 54 ً وعاصمتها طرابلس الغرب واللغة الرسمية هي العربية و عدد سكان ليبيا ضئيل مقارنة مع مساحة البلاد، حيث تعد السادسة عشرة على مستوى العالم من حيث المساحة وتقدر بـ 1750000 كم مربع ، حيث يصل عدد سكانها تقريبا 56706881 نسمة ، كما أنها تملك أعرض ساحل من بين الدول المطلة على البحر المتوسط، يبلغ طوله حوالي 2000 كم .

و بناء على موقعها الجغرافي تعد ليبيا جسرا مهما يربط بين أفريقيا و أوروبا ، كما أدى موقعها المميز على الساحل الجنوبي للمتوسط إلى تأثرها منذ أقدم العصور تأثرا مباشرا بالأحداث التاريخية المهمة التي عرفتها منطقة البحر المتوسط، و تعد موانئها الصالحة لاستقبال السفن على مدار السنة مثل ميناء بنغازي و طرابلس و غيرهما منافذ جيدة لتجارة بعض الأقطار الأفريقية كالنيجر و تشاد و مالي مع العالم الخارجي، هذا و تمثل ليبيا بموقعها الاستراتيجي حلقة وصل مهمة بين مشرق الوطن العربي و مغربه ، و لهذا السبب يظهر فيها بوضوح التقاء و امتزاج التيارات الثقافية و الحضارية العربية الإسلامية .

1-1-4 موقع مدينة سبها من ليبيا :



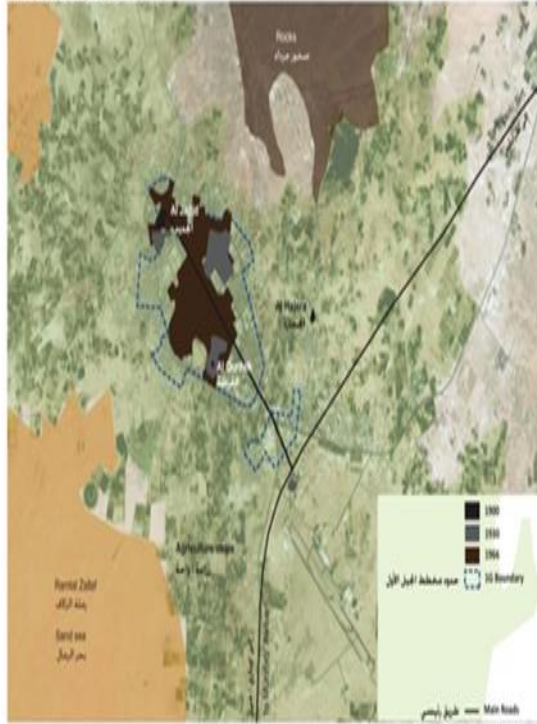
خريطة 2

مدينة سبها

(14,23 -1629) شمالا وخطي طول (27,17 - 280) تقع مدينة سبها بين دائرتين عرض 750 كم شرقا في اقليم فزان في الجنوب الغربي لليبيا ، وتبعد عن العاصمة طرابلس حوالي ويحدها من الشمال رمال زلاف ، وهي اكبر مدن الجنوب وترتفع عن مستوى سطح البحر نسمة 130000 م ، ويبلغ عدد سكانها حوالي 420بـ

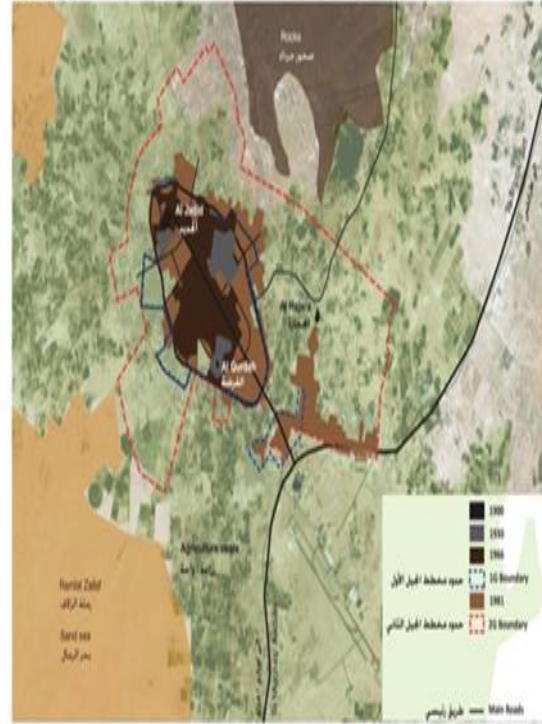
2-1-4 مراحل تطور مدينة سبها

1966 existing & 1G Plan

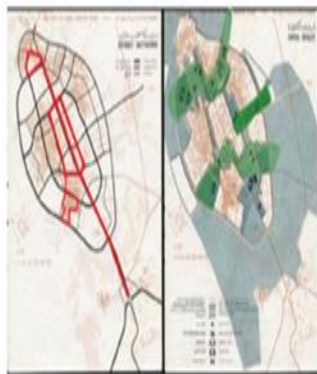


1st Generation Master Plan
 Strengthening of the axis
 Urban development around the central axis
 Creation of the City Center as CBD for city and region

1981_2G Plan



2nd Generation Master Plan
 Proposal to develop city on South East and South West
 2nd Ring Road as structuring element of the city
 Strengthening of City Center as a CBD
 In filling of the land between the old settlements



1st Generation Plan



2nd Generation Plan

خريطة 3

تصميم مكتبة عامة بمدينة سبها

Before 1900



Early settlements in oasis along trade routes

1930



Establishment of Italian Castle
Creation of axis connecting castle and the Al Jadida
Urban growth between castle and Al Jadida



خريطة 4

2009



Most of the present development is within 2G boundary
Some sprawl outside
City center developed administrative center

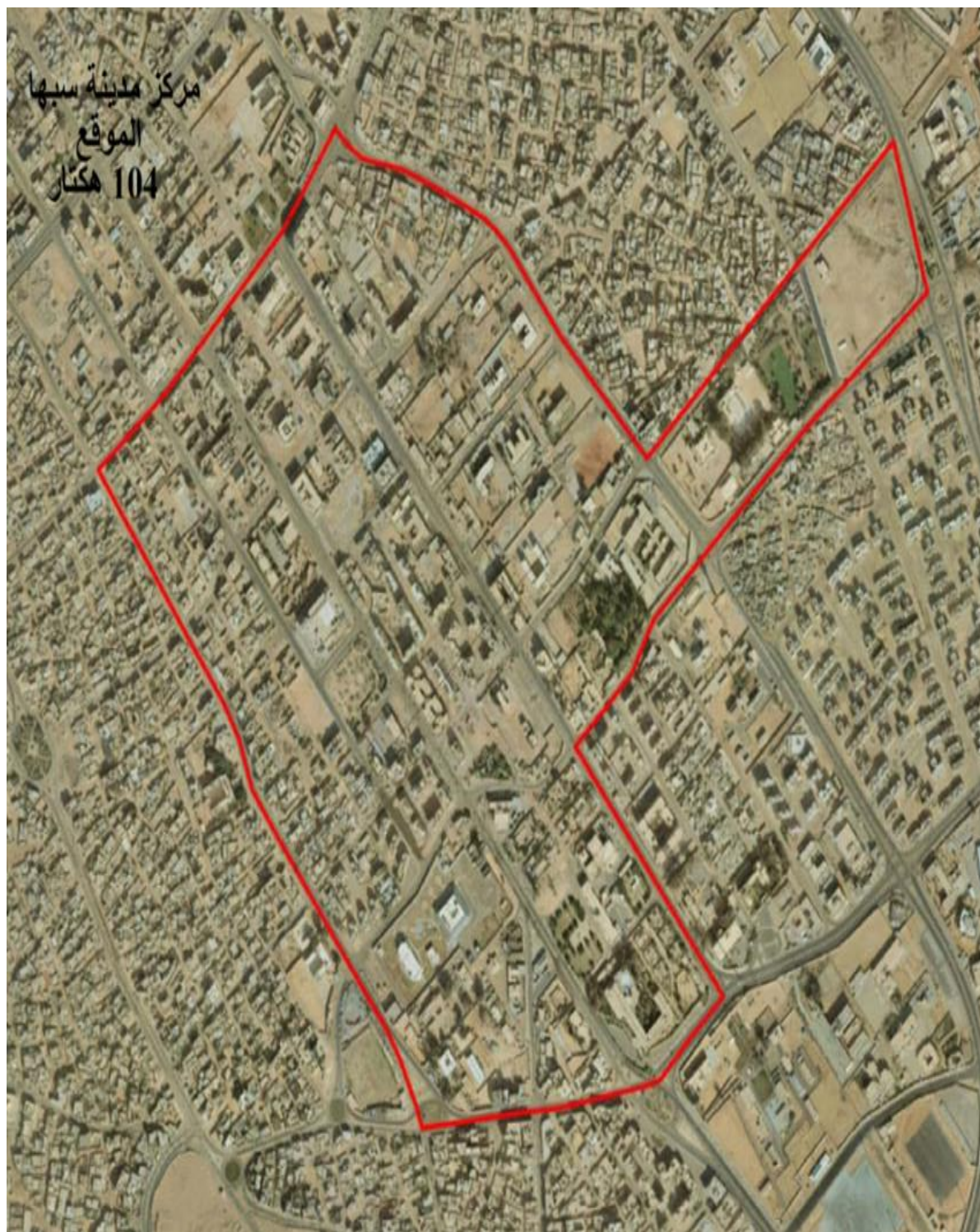
Future Urban Growth



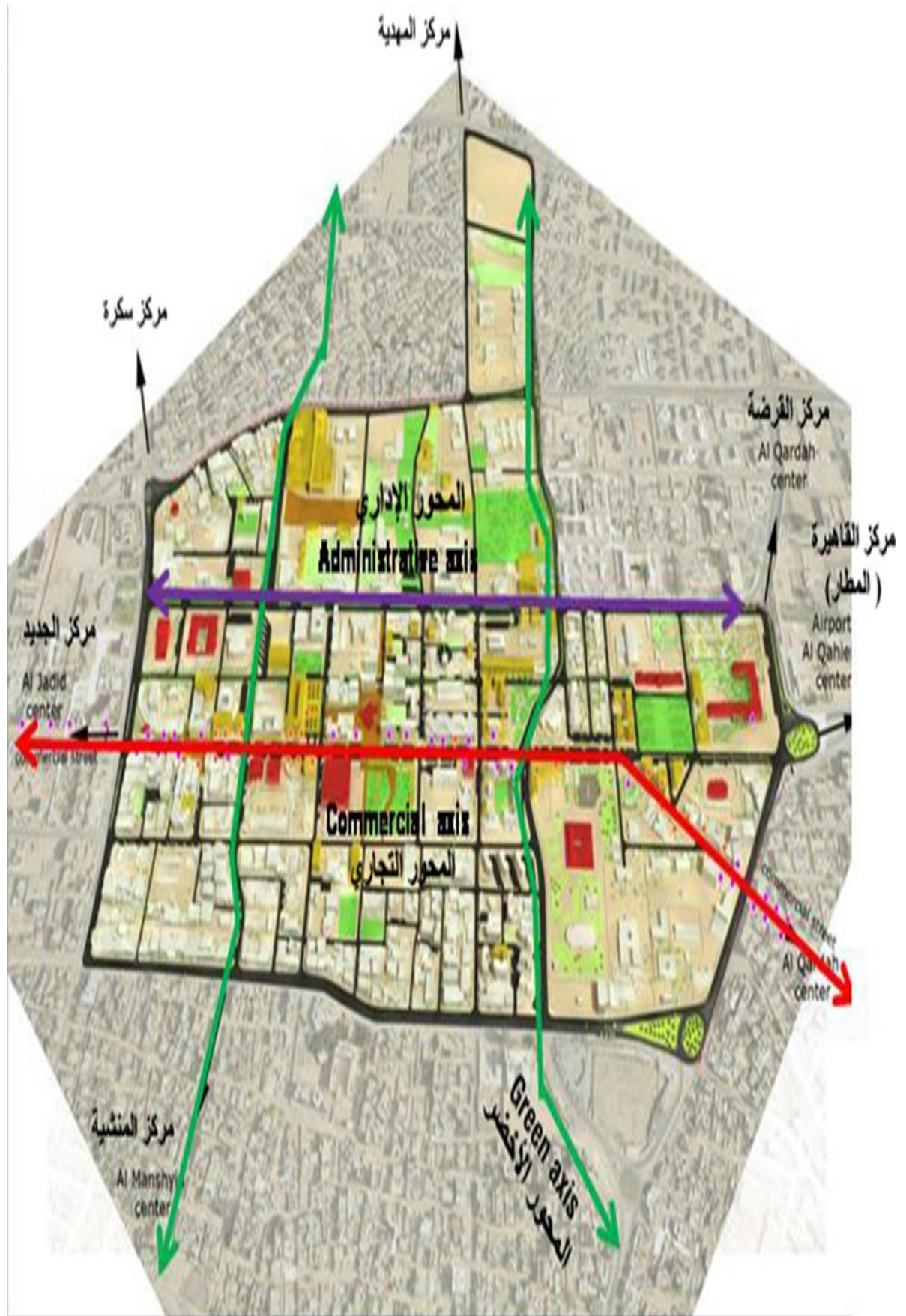
Future growth along Tripoli & Awbari/Murzuq highway
Proposal of international railway and station
Growth poles outside the 2G boundary but city center is still same (this highlights the importance of the city center as it is located along the historic axis)



3-1-4 صور لمركز مدينة سبها



صورة 1



4-1-4 استعمالات الاراضي لمركز المدينة



صورة 3

- | | |
|----------------|------------------|
| الصحة | سكني |
| المرافق | الإعلان والتجاري |
| دين وثقافة | مختلط |
| الصناعة | الخضراء المفتوح |
| الإدارة العامة | التعليم |
| المناطق الخاصة | السياحة |

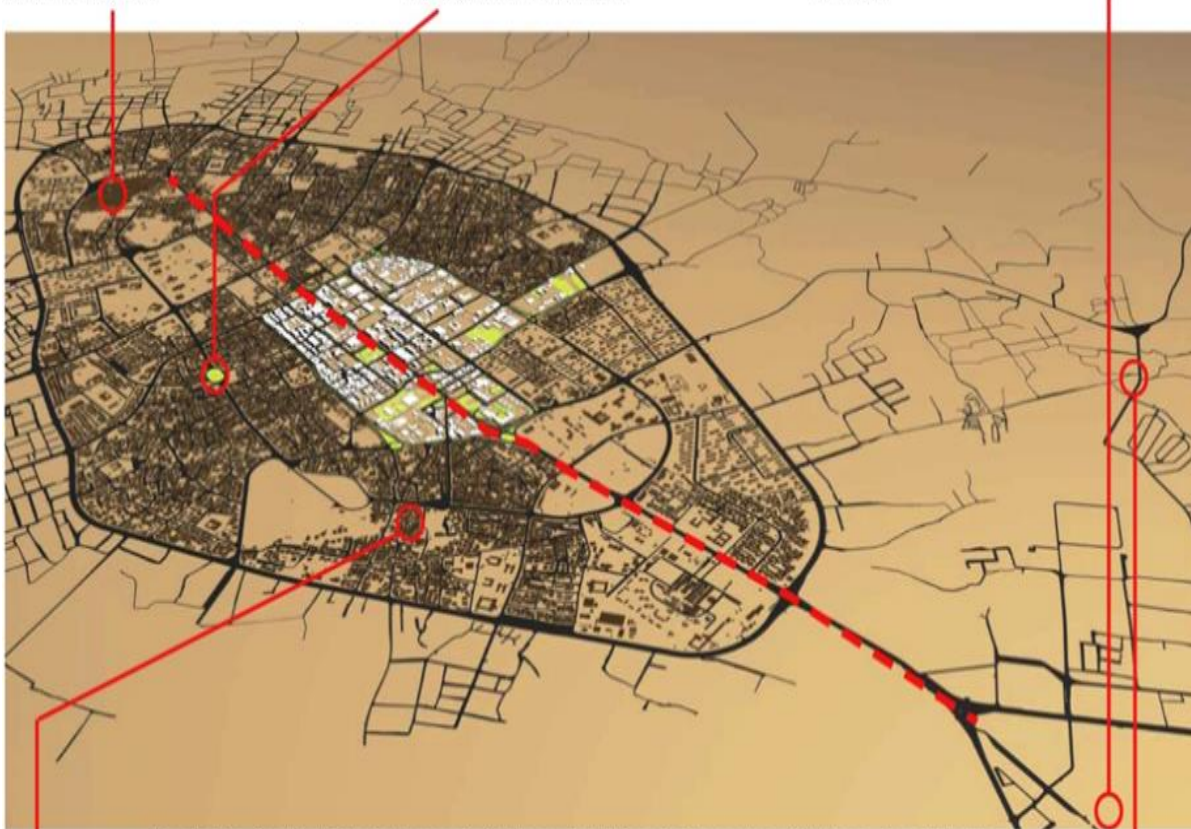
2-4 الطابع المعماري والعمراني



Medina Al Jadida

Dar Moammar Monument

Fort Kala



Sketch showing the historical areas in Sabha and relation of city center with them. Jamal Abd An Nasser street is an important link between historical landmarks. It acts as a spine for the city.



Medina Al Qurdah

Medina Al Qurdah

Medina Al Hajara

صورة 4

ARCHITECTURE

Landmarks:



Bank



Central Bank of Libya



Jamahiriyah house



Hotel Kala



Hotel Al Kadim



Cultural Center

صورة 5

1-2-4 معلم من معالم سبها



قلعة سبها

صورة 6



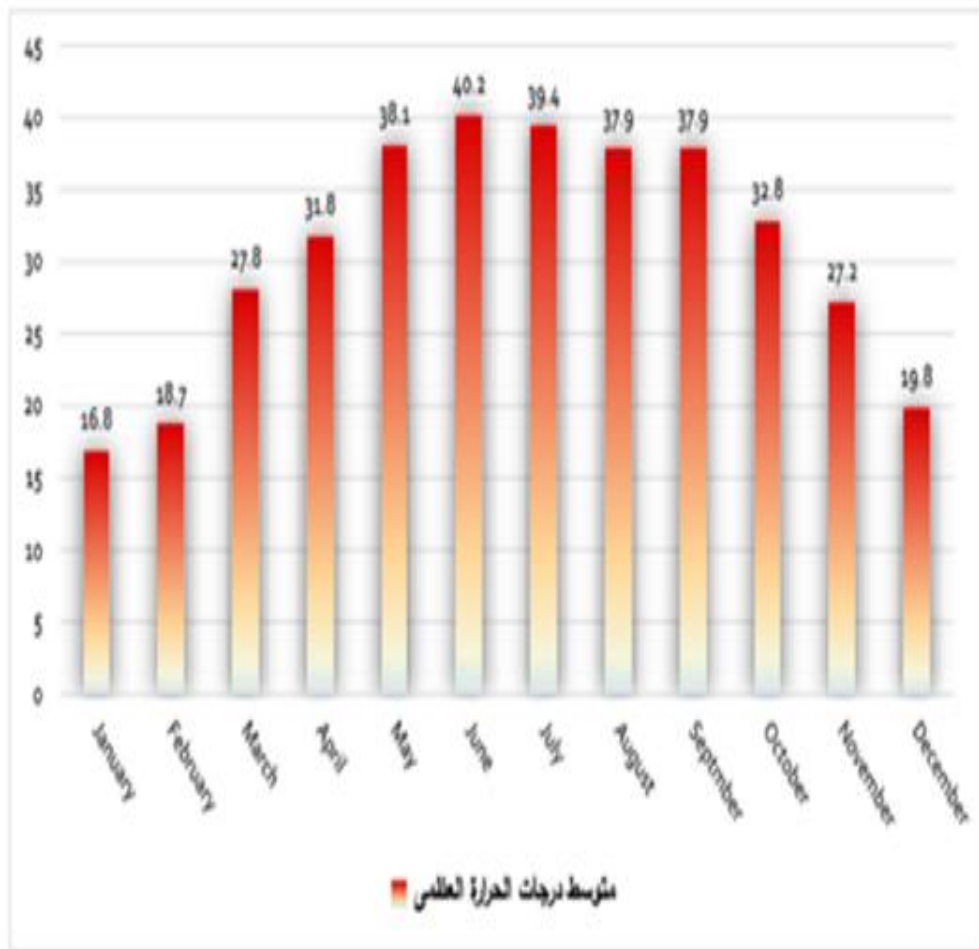
صورة 7

3-4 المناخ

1-3-4 الحرارة

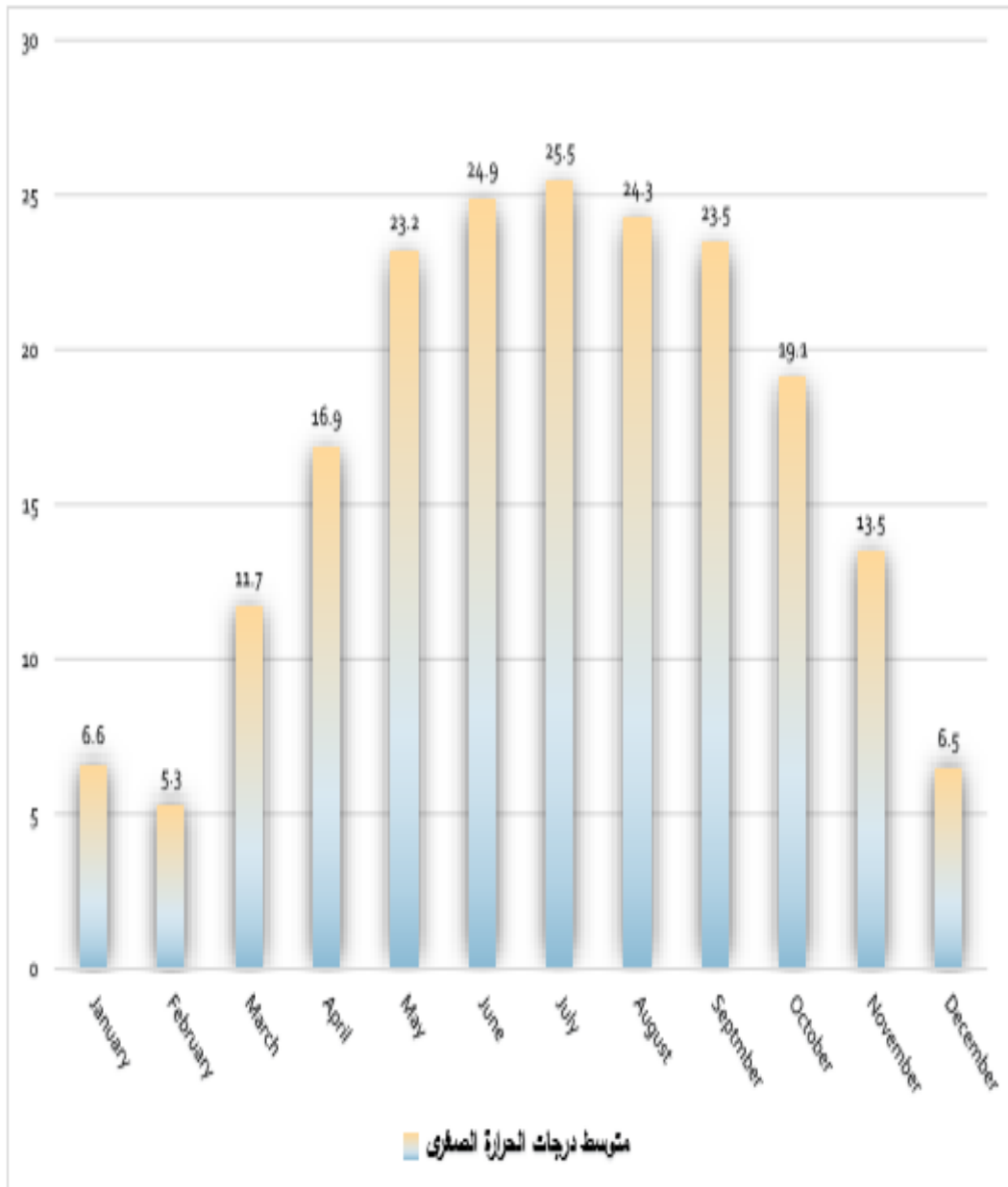
تتمتع مدينة سبها بمناخ صحراوي حار جاف حيث تبلغ درجة الحرارة في فصل الصيف الي 45 درجة خاصة في شهر يوليو ومتوسط الحرارة الصغرى لنفس الفترة 14 درجة كما تبلغ درجة الحرارة شتاء ما بين 11,6 درجة- 14.0 درجة في شهر فبراير ومتوسط الحرارة الصغرى 4,4 درجة .

متوسط درجات الحرارة العظمى												
12	11	10	9	8	7	6	5	4	3	2	1	الشهر
19.8	27.2	32.8	37.9	37.9	39.4	40.2	38.1	31.8	27.8	18.7	16.8	درجة الحرارة (°C)



شكل 8

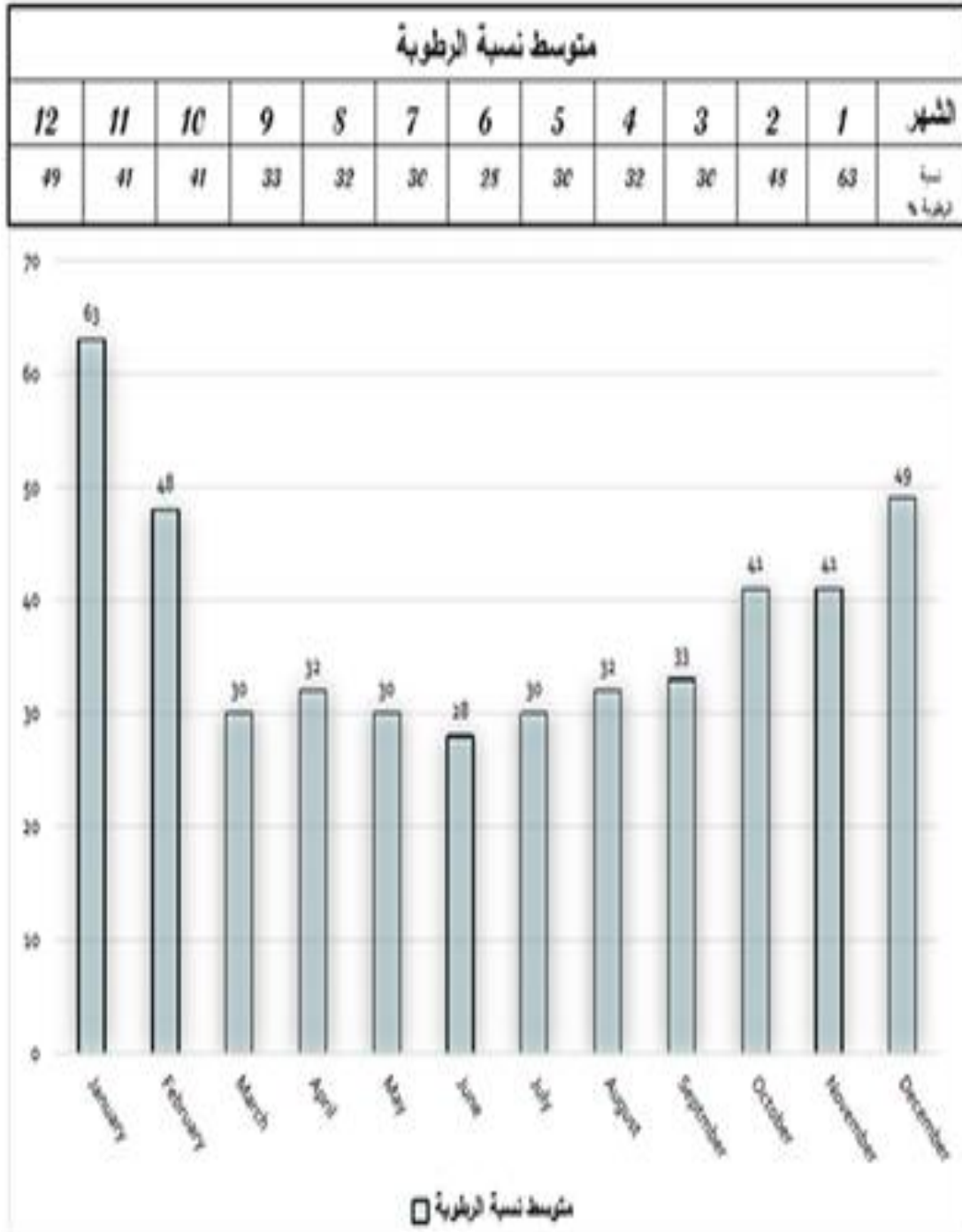
متوسط درجات الحرارة الصغرى												
12	11	10	9	8	7	6	5	4	3	2	1	الشهر
6.5	13.5	19.1	23.5	24.3	25.5	24.9	23.2	16.9	11.7	5.3	6.6	درجة لملا (°)



شكل 9

2-3-4 الرطوبة :

اما الرطوبة النسبية فهي منخفضة خاصة في فصل الصيف بينما ترتفع شتاء مقارنة بذلك اذ تبلغ 60% في بعض الاشهر وتصل الى 36% بسبب المناخ الصحراوي الحار والجاف .



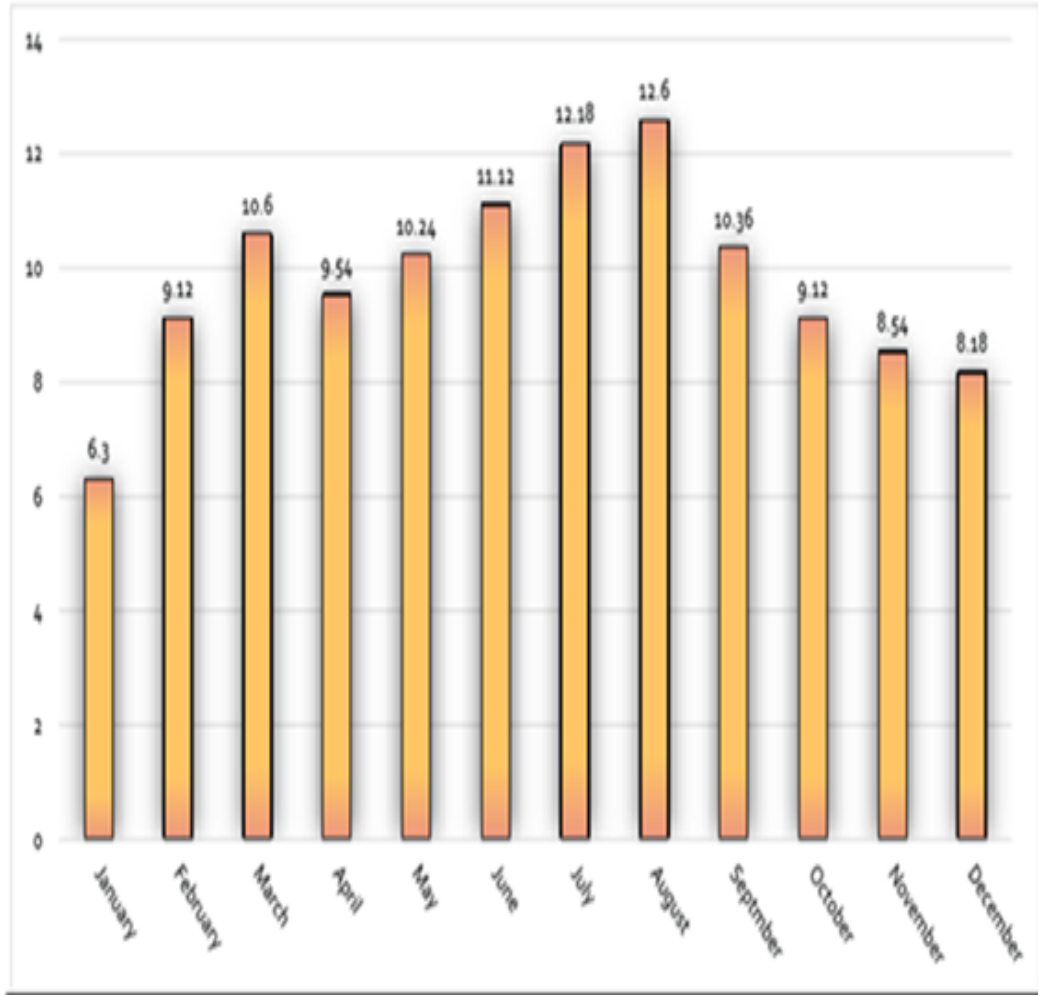
شكل 10

3-3-4 ساعات سطوع الشمس :

تحددت ساعات سطوع الشمس لمدينة سبها بحوال

9,2 ساعة اليوم .

متوسط ساعات سطوع الشمس												
12	11	10	9	8	7	6	5	4	3	2	1	الشهر
8,18	8,54	9,12	10,36	12,6	12,18	11,12	10,24	9,54	10,6	9,12	6,30	ساعة



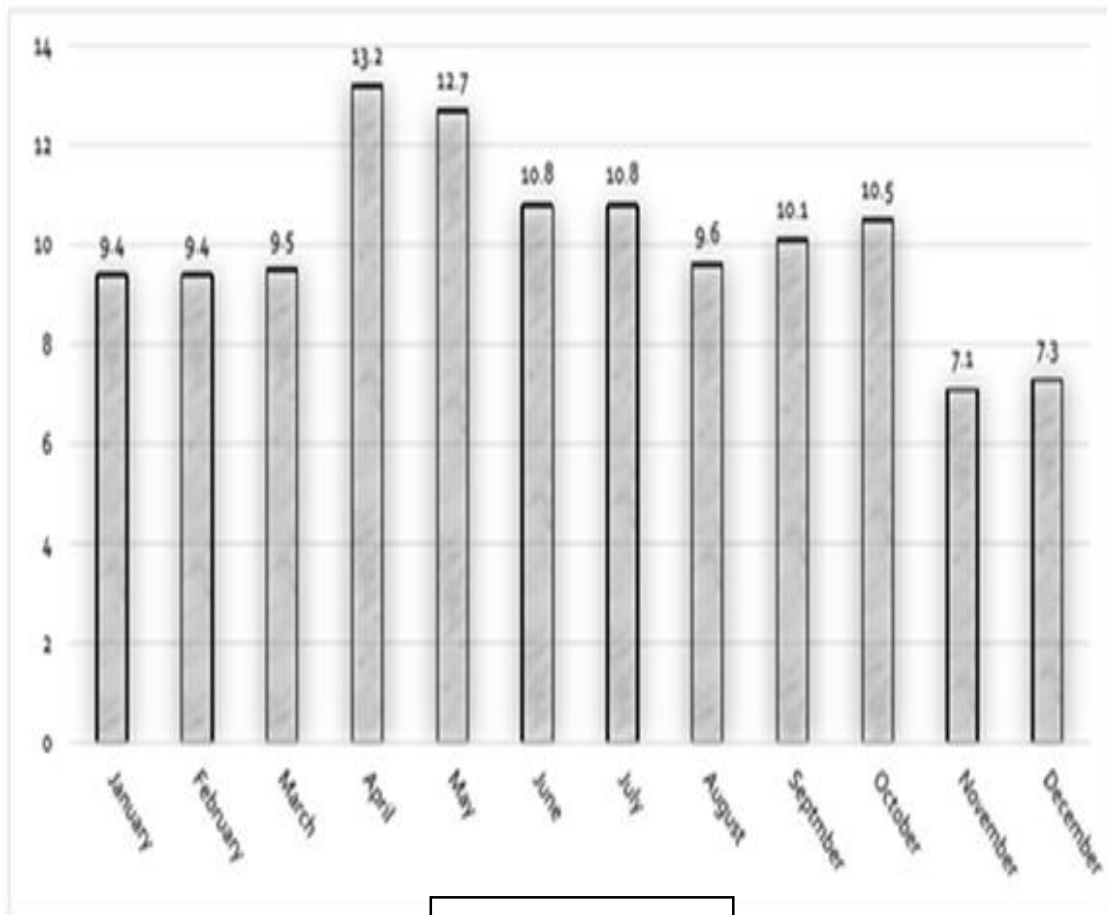
شكل 11

4-3-4 الرياح:

تهب الرياح السائدة في فصل الصيف من الجهتين الشمالية الشرقية والشرقية ، اما في فصل الربيع تهب الرياح الجنوبية الحارة والجافة المحملة بالرمال (القبلي) ، اما في فصل الشتاء تهب الرياح من الجهة الغرب .

وتعتبر مدينة سبها من المناطق التي يكون فيها المناخ صحراوي قاري

متوسط سرعة الرياح												
12	11	10	9	8	7	6	5	4	3	2	1	الشهر
7.3	7.1	10.5	10.1	9.6	10.8	10.8	12.7	13.2	9.5	9.4	9.4	عقدة

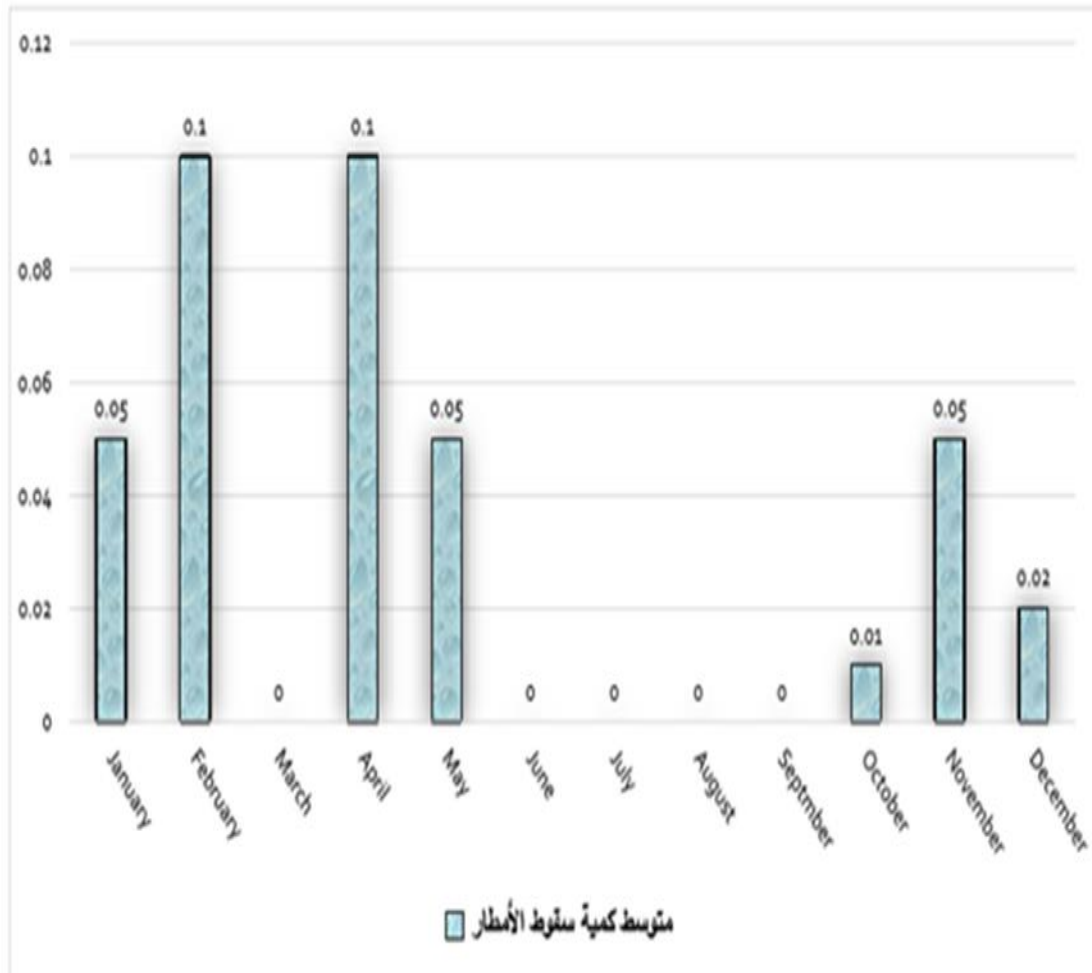


شكل 12

4-3-5 الامطار

ان المتوسط السنوي لسقوط الامطار بمدينة سبها يبلغ حوالي 9,1مم، وبالرغم من ان المتوسط السنوي لسقوط الامطار منخفض جدا الا انه من الممكن سقوط امطار غزيرة لفترات قصيرة .

متوسط كمية سقوط الأمطار												
12	11	10	9	8	7	6	5	4	3	2	1	الشهر
0.0	0.05	0.0	0.0	0.0	0.0	0.0	0.05	0.1	0.0	0.1	0.05	مليمترا



شكل 13

6-3-4 الغطاء النباتي

تنمو في المدينة نباتات صحراوية خاصة عند الاطراف وهي تتحمل الجفاف وقلة الامطار والحرارة العالية ،
منها اشجار النخيل والأثل واشجار الطلح وغيرها من النباتات الصحراوية .

اشجار النخيل



صورة 8

اشجار الاثل



صورة 9

4-4 المواقع المختارة

1-4-4 الموقع الاول:



صورة 10

ويحده :

من الشمال الشرقي (البيت المثالي) ، ومن الجنوب الشرقي (الجامعة) ، ومن الجنوب الغربي قسم داخلي(البركولي) ، ومن الشمال الغربي كلية الطب وادارة الجامعة .

2-4-4 الموقع الثاني:



صورة 11

ويحده :

من الشمال الغربي مدرسة ، ومن الجنوب الغربي مصرف الصحاري ، ومن الشمال الشرقي معهد الامل للصم وضعاف السمع .

3-4-4 الموقع الثالث:



صورة 12

ويحده :

من الشمال الشرقي سكن الطلبة ، ومن الجنوب عمارات سكنية ، ومن الغرب مساكن.

4-4-4 المفاضلة بين المواقع من (80)

عناصر اختيار الموقع		الموقع الاول 10		الموقع الثاني 10		الموقع الثالث 10	
1	تصنيف الموقع 10	10	تعليمي	10	مكتبة	8	تعليمي
2	مساحة الموقع 10	6	6656.6 متر.مربع	9	7743.8 متر.مربع	10	36128 متر.مربع
3	قربه من مركز المدينة 10	7	554.177 متر	10	في المركز	9	في المركز
4	سهولة الوصول للموقع 10	8	جيد جدا	8	جيد جدا	8	جيد جدا
5	علاقة المبنى بالمجاورات 10	10	ممتاز	8	ممتاز	6	متوسط
6	الضوضاء 10	6	عالية	8	متوسطة	9	ضعيفة
7	مباني يجب ازلتها 10	10	لا يوجد	10	لا يوجد	8	يوجد
8	حاجة الموقع لمثل هذا المشروع 10	5	منخفضة	10	عالية	7	متوسطة
	المجموع الكلي 80	62		73		65	

جدول 1

الموقع المختار

5-4

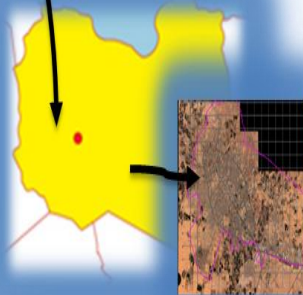
الدولة



الاقليم



المدينة



الموقع



تعريف الموقع

يقع في اقليم فزان بمدينة سبها في منطقة المهديّة تبلغ مساحته حوالي 7743.8 متر مربع، وهو مخصص للمكتبة، يقع في مركز المدينة ، ويحد الموقع من الشمال الغربي مدرسة ، ومن الجنوب الغربي مصرف الصحاري ، ومن الشمال الشرقي معهد الأمل لصم وضعاف السمع .

صورة 13



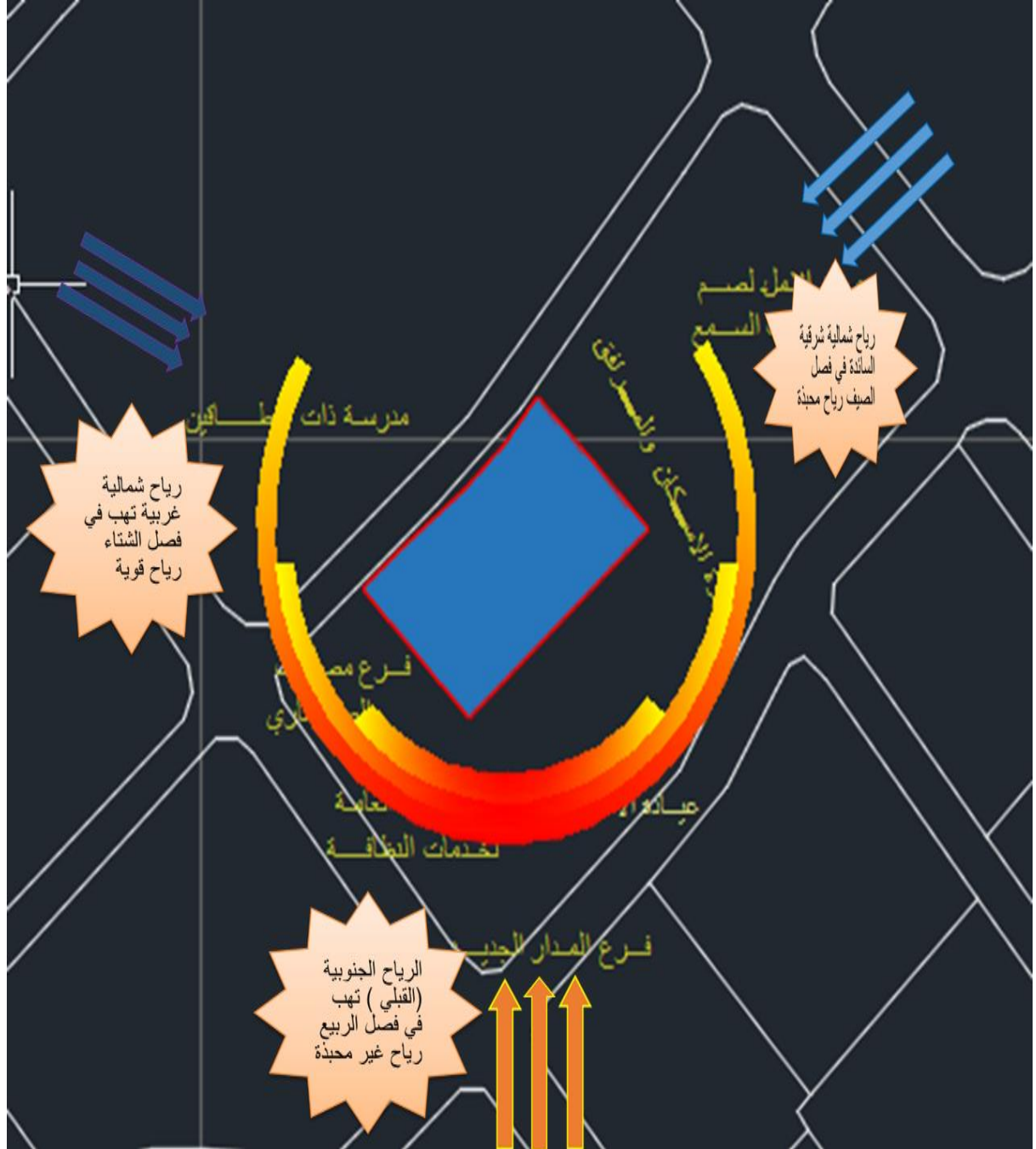
صورة 14

الموقع المختار



صورة 15

1-5-4 حركة الشمس والرياح



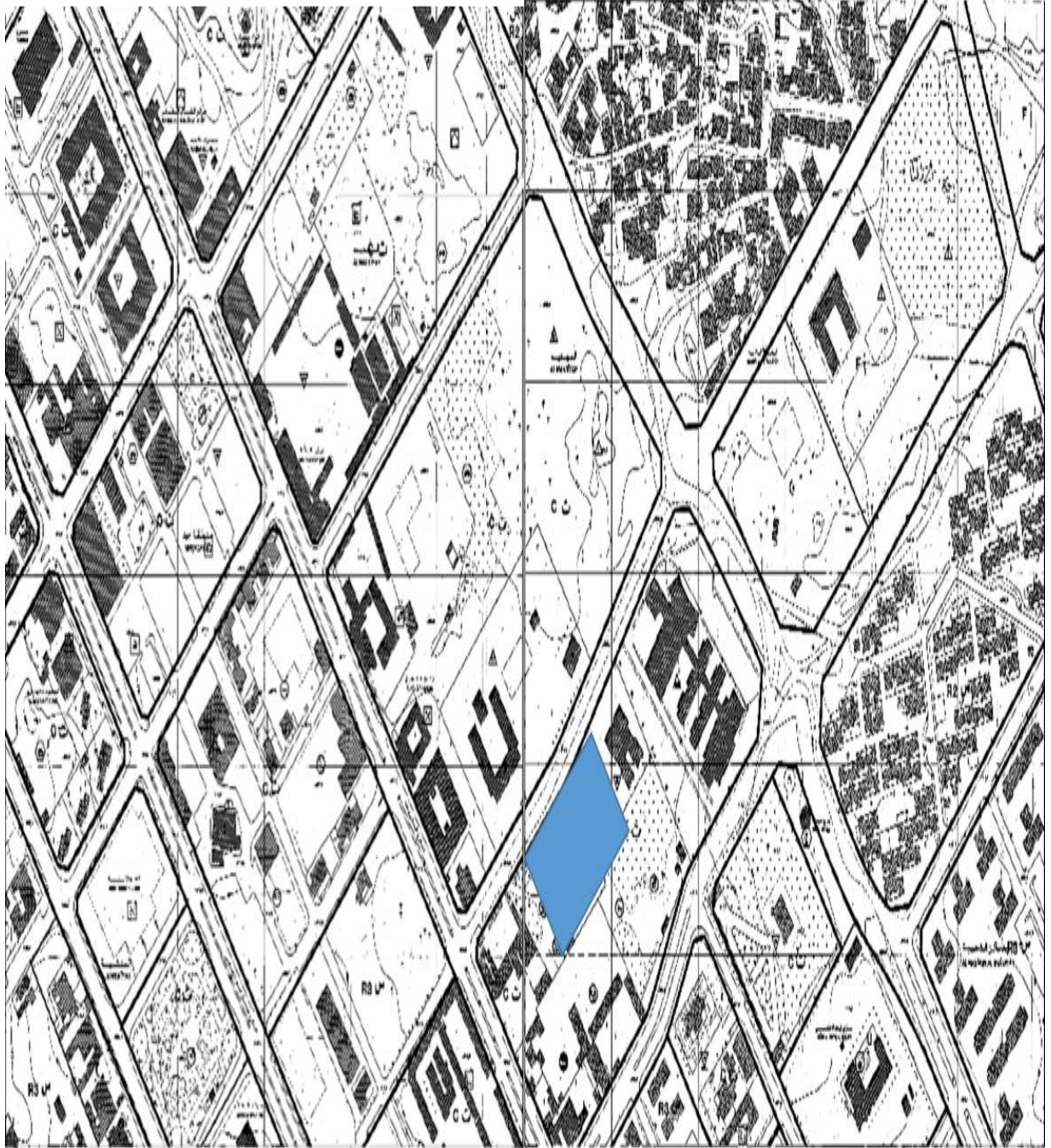
خريطة 6

2-5-4 الطرق وحركة السير



خريطة 7

3-5-4 النسيج العمراني



خريطة 8

4-5-4 استعمالات الاراضي



خريطة 9

5-5-4 خلاصة تحليل الموقع

استخدام اشجار كثيفة الاوراق للتقليل من الغبار والاتربة المصاحبة للرياح الشرقية الجنوبية والغربية.

استخدام اشجار النخيل لمنظرها الجمالي وهي تسمح بمرور رياح الشمالية لتلطيف الجو.

مدخل الموقع على طريق محلية لهدوء الطريق وسهولة الوصول.

اماكن جلوس محاطة بالأشجار للتقليل من الرياح.

1-5 مكونات المشروع

المدخل الاستعلامات البهو قاعة 24 ساعة

قاعة المطالعة كافتيريا قسم الادارة الاعارة

الاسترجاع مشرف غرفة كهرباء صالة انترنت

دورات مياه مصاعد سلالم مخازن نشرات ودوريات

غرف باحثين غرف الخلوة مكتبة الكترونية مسرح

قاعة سمعية قاعة بصرية قاعة فيديو قاعة مطالعة للأطفال

مراجع عربية واجنبية مشرفين فهارس ورقية والكترونية.

قسم الادارة يتكون من:

مدير سكرتارية قاعة اجتماعات مكاتب مقهى

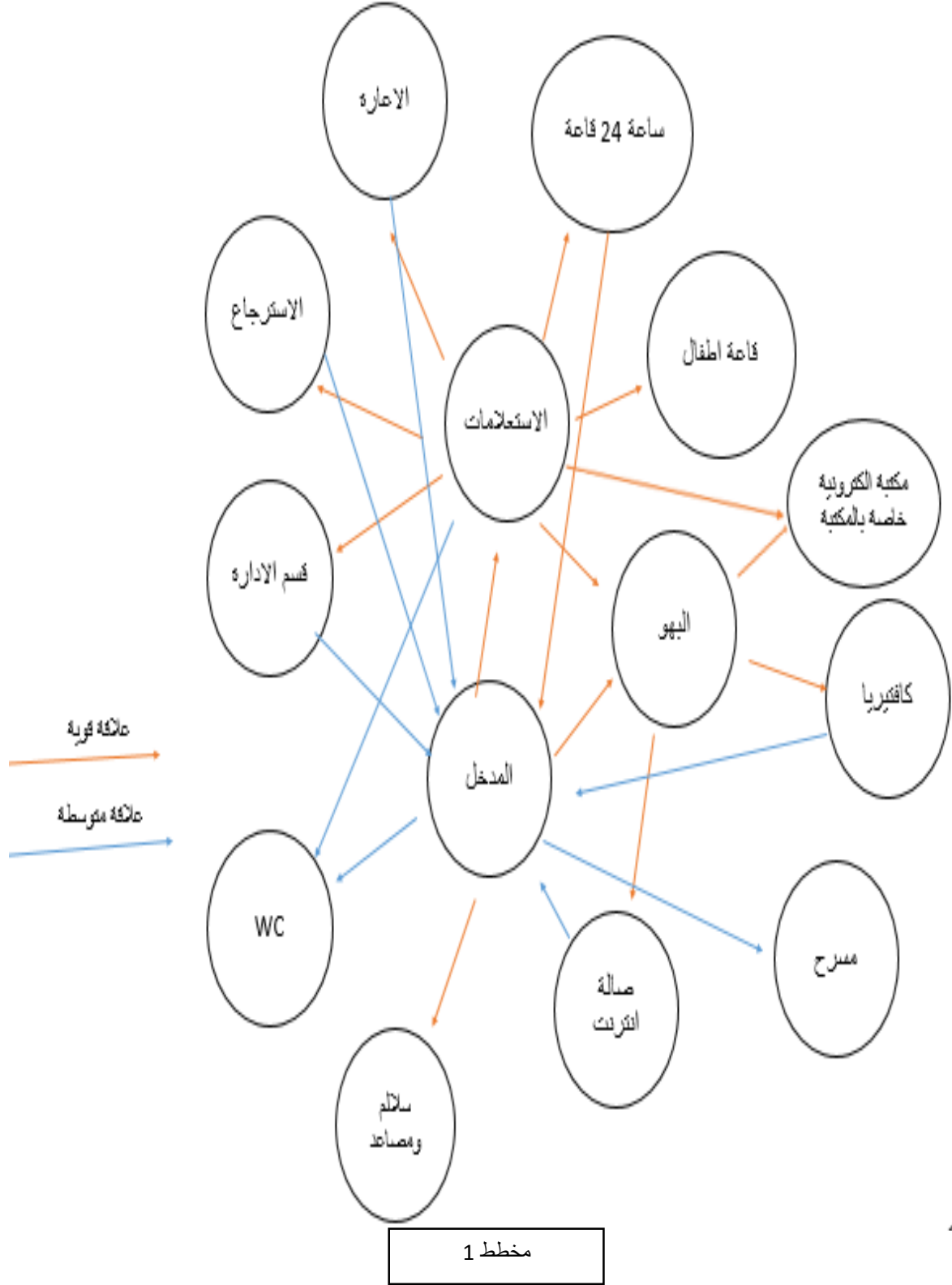
استقبال الكتب مستودع كتب قيمة ونادرة

المحفوظات والصور

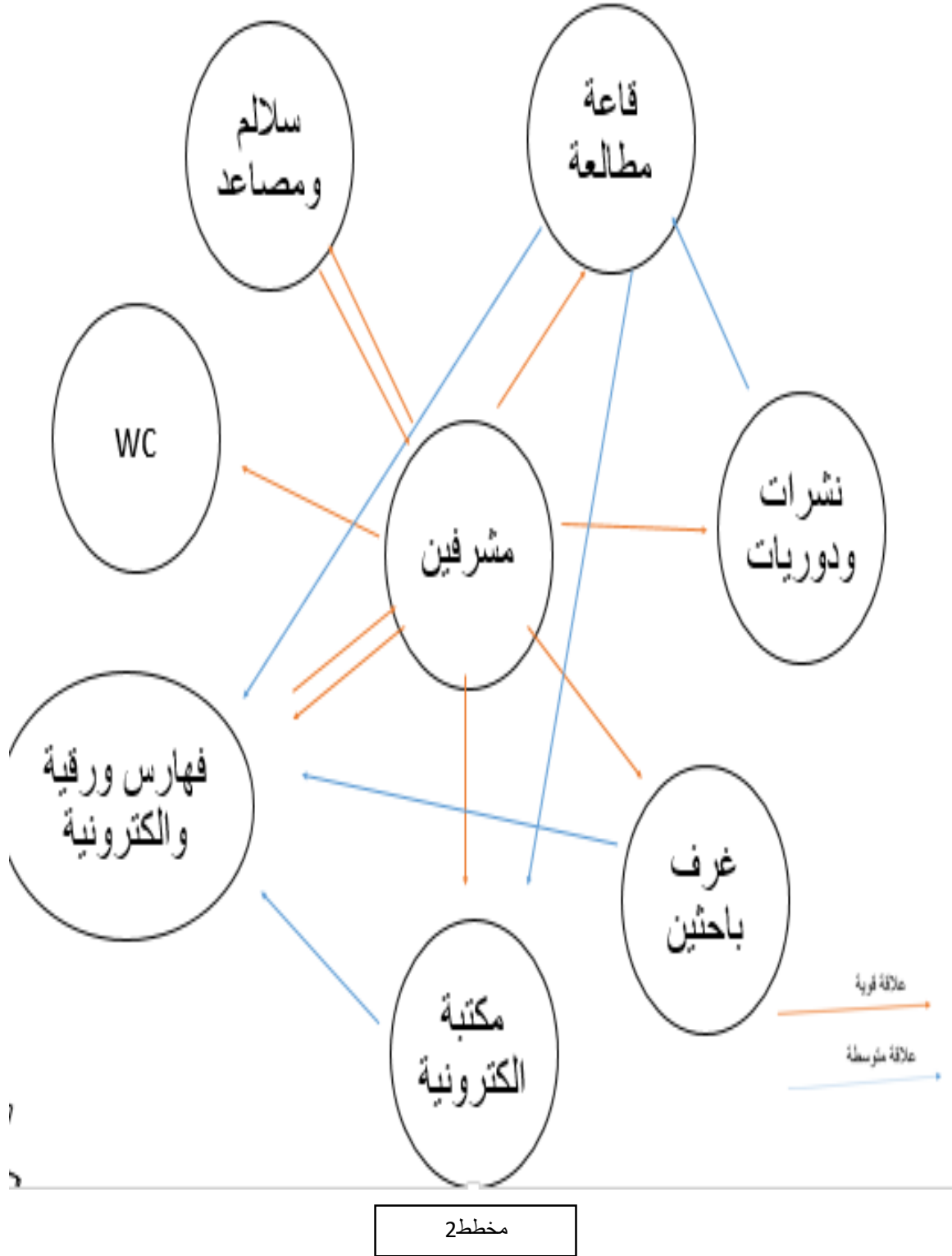
دورات المياه مصاعد سلالم

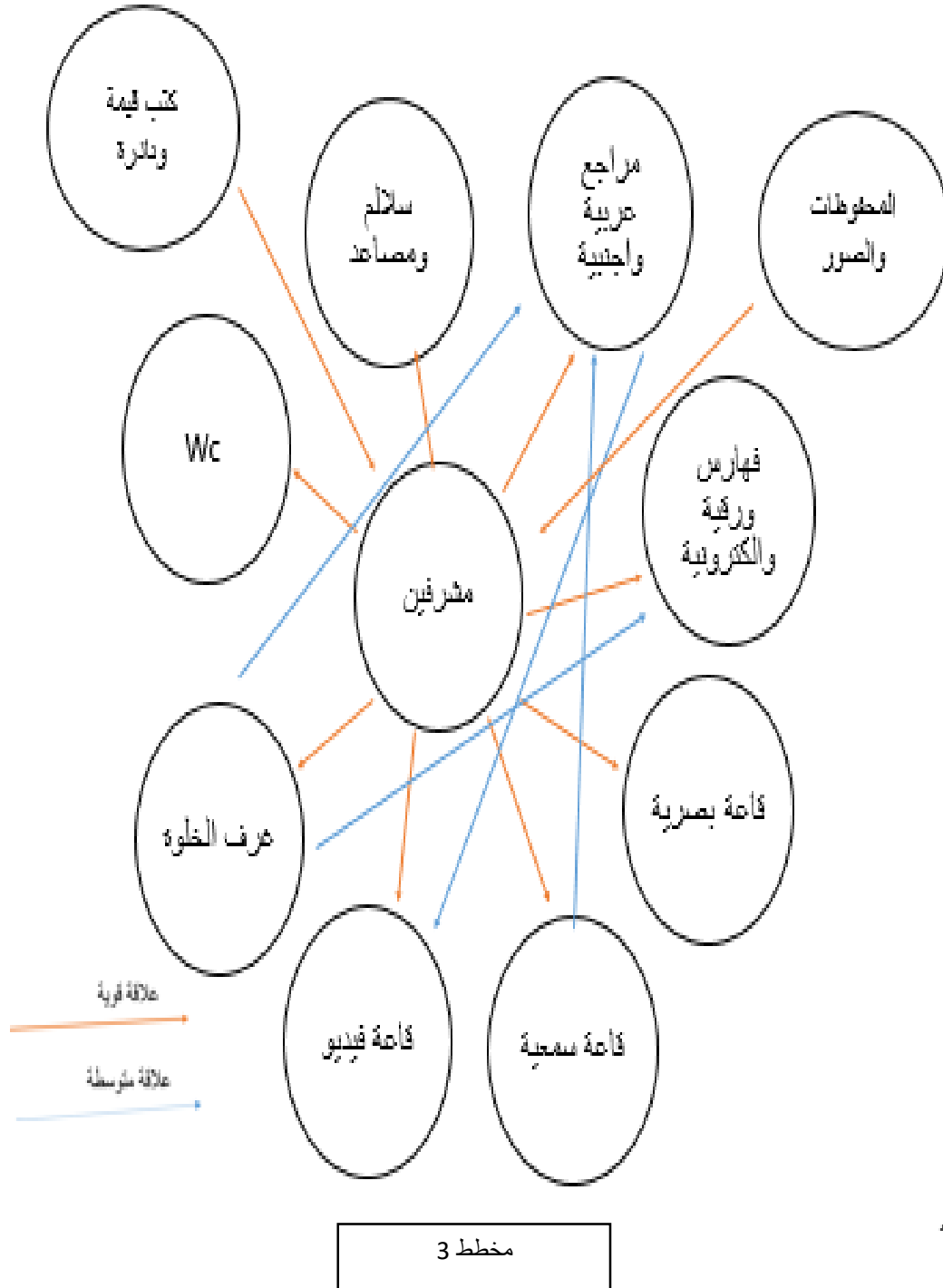
2-5 العلاقات الوظيفية

الدور الارضي



الدور الاول





3-5 البرنامج المساحي

رقم	البيانات	العدد	المساحة متر مربع	المساحة الكلية متر مربع
1	قاعة 24 ساعة	1	151.372	151.372
2	الكافيتريا	1	209.636	209.636
3	صالة انترنت	1	239.231	239.231
4	مسرح	1	345.999	345.999
5	غرفة الاسترجاع	1	10.767	10.767
6	غرفة الاعارة	1	11.362	11.362
7	غرفة الكهرباء	1	4.904	4.904
8	قاعة الاطفال	1	191.216	191.216
9	فناء	1	20.357	20.357
10	دورة مياه	3	45.027	15.009
11	البهو	1	168.728	168.728
	القسم الاداري			
12	استقبال كتب	1	13.164	13.164
13	مكتب	1	11.824	11.824
14	مدير	1	13.734	13.734
15	سكرتارية	1	9.341	9.341
16	مكتب	1	18.775	18.775
17	مكتب	1	21.908	21.908
18	مقهى	1	12.722	12.722
19	دورات مياه	1	10	10
20	قاعة اجتماعات	1	30.115	30.115
21	مخزن للعريبات	1	2.520	2.520
	الدور الارضي		1542.702	

جدول 2

البرنامج المساحي

رقم	البيانات	العدد	المساحة متر مربع	المساحة الكلية متر مربع
1	نشرات ودوريات	1	178.669	178.669
2	دورات مياه	4	62.764	15.691
3	فهارس عربية واجنبية	1	137.854	137.854
4	قاعة المطالعة	1	239.403	239.403
5	مكتبة الكترونية	1	209.805	209.805
6	غرف باحثين	4	36	9
	القسم الاداري			
7	تصنيف الكتب	1	34.998	34.998
8	مكتب	2	27.922	13.961
9	مخزن	1	64.813	64.813
10	فناء	1	20.357	20.357
	الدور الاول		1012.585	

جدول 3

البرنامج المساحي

رقم	البيانات	العدد	المساحة متر مربع	المساحة الكلية متر مربع
1	مراجع عربية واجنبية	1	170.364	170.364
2	دورات مياه	4	15.671	62.684
3	قاعة سمعية	1	129.148	129.148
4	قاعة بصرية	1	107.643	107.643
5	قاعة فيديو	1	157.165	157.165
6	غرف الخلو	2	4.075	8.15
7	مخزن	1	46.162	46.162
8	مكتب	1	13.979	13.979
9	مكتب المحفوظات والصور	1	34.643	34.643
10	كتب قيمة ونادرة	1	37.263	37.263
11	فناء	1	20.357	20.357
	الدور الثاني			787.558

تصميم المشروع

المراجع

- ❖ المركز الوطني للأرصاد الجوية سبها.
- ❖ برمجة مشروع سابقة بعنوان تصميم مكتبة عامة بمدينة طرابلس . اعداد الطالب: ايهاب عبد الله ابودينة.
- ❖ اعداد مشروع مكتبة مركزية مقدم من الطالب : محمد السنوسي حرشة.
- ❖ كتاب عناصر التصميم المعماري ((ارنست نوفرت)) .
- ❖ سعد عبد الله الضبيعان (المكتبات العامة في المملكة العربية السعودية (1416هـ).
- ❖ عبد اللطيف صوفي المكتبات الحديثة دار المريخ الرياض 1992.
- ❖ طارق عباس _ محمد زكي (المكتبات العامة) 2002.
- ❖ محمود قطر. تسويق خدمات المكتبات العامة. القاهرة : مكتبة الأنجلو المصرية 2004.
- ❖ م . ماجد أحمد عبد الحميد مرشدي . المكتبة العامة للحي في مصر : دراسة.
- ❖ ريمان بنت خالد حميشي/ مباني المكتبات الجامعية في المملكة العربية السعودية : دراسة تقويمية لمبنى مكتبة جامعة الملك سعود . جامعه الملك عبدالعزيز بجدة .
- ❖ .Time-saver Standards for Building Types

تصميم مكتبة عامة بمدينة سبها

